

12  
05.2026 r.  
nr 9  
(537)

nakład:  
30 000 egz.



# miejski kurier

SOSNOWIEC | redakcja@kuriermiejski.com.pl | Ukazuje się dwa razy w miesiącu | Wydanie cyfrowe na: www.kuriermiejski.com.pl

**Siatkarska  
reprezentacja  
Polski  
zagra 20 maja  
w Sosnowcu  
z Serbią.  
Są jeszcze  
bilety!**

## MATURZYŚCI W AKCJI



Sylvia Turzańska

### Jedyna w Polsce

Sosnowiec może się pochwalić jedyną w Polsce hybrydową murawą będącą połączeniem płyty naturalnej i murawy sztucznej. Wszystko dzięki nadchodzącym mistrzostwom świata kobiet U20.

→ strona 9

### Hokejowe emocje

Za nami Mistrzostwa Świata dywizji IA w hokeju na lodzie. Nasza reprezentacja walczyła, ale nie udało się wywalczyć awansu.

→ strona 11

### Noc Muzeów

Pałac Schoena Muzeum w Sosnowcu zaprasza 16 maja na kolejną odsłonę Nocy Muzeów. Tym razem będzie ona związana ze średniowieczem. Przy muzeum stanie też wioska rycerska z czasów słowiańskich.

Rozpoczęły się tegoroczne egzaminy maturalne. W Sosnowcu przystąpiło do nich 2021 osób.

Za abiturientami są już egzaminy pisemne z języka polskiego, matematyki i języka obcego.

Trwają egzaminy na poziomie rozszerzonym oraz część ustna.

→ strona 3

→ strona 12

REKLAMA

### Zadbaj o sylwetkę pod okiem lekarza!

Rozpocznij lato z lekkością! Nasza Poradnia Chorób Metabolicznych i Leczenia Otyłości pomoże Ci skutecznie **zadbać o zdrową wagę**, dobraną **indywidualnie dietę** i styl życia.

Zostało jeszcze trochę czasu do wakacji – umów się już dziś i **poczuj różnicę w swoim ciele i samopoczuciu!**

tel. 32 263 24 84 oraz 508 002 222  
ul. Stefana Kisielewskiego 2, 41-200 Sosnowiec



U nas wykonasz **bezpłatne badanie Holter EKG w ramach opieki koordynowanej**. Badanie może być zlecone przez lekarza POZ, lekarza prowadzącego opiekę koordynowaną lub kardiologa. Warunki: aktywna deklaracja POZ w naszej placówce, wskazania medyczne oraz skierowanie.

**Holter umożliwi całodobową ocenę pracy serca i wykrycia zaburzeń rytmu.** Badanie realizowane jest bezpłatnie w ramach NFZ, **bez długiego oczekiwania.**

tel. 32 263 24 84 oraz 508 002 222  
ul. Stefana Kisielewskiego 2, 41-200 Sosnowiec

## Sosnowiec pamięta o urodzinach Mistrza

Jak co roku Sosnowiec będzie obchodził kolejną rocznicę urodzin Jana Kiepury. Wybitny śpiewak i ambasador Sosnowca przyszedł na świat 16 maja 1902 roku w stojącym do dzisiaj domu przy ul. Majowej. W tym roku mijają 124 lata od tego momentu.

Tradycyjnie przedstawiciele władz miasta złożą kwiaty w sobotę 16 maja pod tablicą pamiątkową na domu przy ul. Majowej 6 na Pogoni, gdzie urodził się Kiepura. Początek spotkania o godz. 8.00. Pół godziny później podobna uroczystość odbędzie się pod pomnikiem Jana Kiepury na placu Stulecia, czyli na popularnej Patelni.

Dzień wcześniej, w piątek 15 maja, o godzinie 18.00 w Sali Widowiskowo-Koncertowej Muza im. Władysława Szpilmana przy ul. Warszawskiej 2 odbędzie się koncert pod hasłem „Jan Kiepura i jego goście”. Jak zapowiada Zagłębiowskie Centrum Kultury im. Jana Kiepury, będzie to premierowy koncert złożony z najpiękniejszych arii operowych i operetkowych wykonywanych przez Jana Kiepurę i jego żonę Martę Eggerth.

Wśród wykonawców Grażyna Brodzińska, Adam Sobierajski, Iwona Socha, Anna Sokołowska-Alabrudzińska i Jacek Wójcicki. Koncert reżyseruje i prowadzi Łukasz Lech. Śpiewaczkom i śpiewakom towarzyszyć będzie Orkiestra Arte Symfoniko pod dyrekcją Mieczysława Smydy. **TOS**

arc



Jak co roku kwiaty zostaną złożone także pod pomnikiem Jana Kiepury.

# ZAGŁĘBIOWSKA MASA KRYTYCZNA JUŻ ZA NAMI

3500 OSÓB WZIĘŁO UDZIAŁ W 19. EDYCJI ZAGŁĘBIOWSKIEJ MASY KRYTYCZNEJ. W NIEDZIELĘ 3 MAJA ROWERZYŚCI WYRUSZYLI SPRZED DWORCA PKP W SOSNOWCU, POKONAŁI 13 KM I DOTARLI DO PLAŻY MIEJSKIEJ W BĘDZINIE, GDZIE ZNAJDOWAŁA SIĘ META. NA UCZESTNIKÓW CZEKAŁA M.IN. ZUPA POMIDOROWA. DOPISAŁA POGODA I HUMORY. ROWERZYŚCI JUŻ TRADYCYJNIE PROMOWALI BEZPIECZEŃSTWO NA DROGACH I WZAJEMNY SZACUNEK MIĘDZY KIEROWCAMI A CYKLISTAMI, A TAKŻE EKOLOGIĘ I ZDROWY STYL ŻYCIA. **ST**



adpłca:arc UM w Sosnowcu

Jak co roku młośnicy dwóch kółek nie zawiedli.



Nie zabrano też popisów na rowerze.



Tłum rowerzystów dotarł na metę w Będzinie.

Ostatnie przygotowania przed startem i w... drogę.



Słoneczna pogoda sprzyjała zarówno odpoczynkowi, jak i rowerowej przejażdżce.

### KURIER MIEJSKI

Adres redakcji: 41-200 Sosnowiec, ul. 3 Maja 11 (wejście od ul. Warszawskiej) tel. 600 676 194

Wydawca: Sosnowiecka Sieć Szerokopasmowa Sp. z o.o.  
Redakcja: Tomasz Szymczyk, Sylwia Turzańska  
Kierownik Działu Reklamy: Beata Dudek, tel. 660 515 999  
reklama@kuriermiejski.com.pl  
e-mail: redakcja@kuriermiejski.com.pl

www.kuriermiejski.com.pl

Nakład: 30 000 egzemplarzy

Druk: POLSKA PRESS Sp. z o.o., Oddział Poligrafia, Drukarnia Sosnowiec

Redakcja nie ponosi odpowiedzialności za treść zamieszczonych reklam.

### TU ZNAJDZIESZ SWÓJ EGZEMPLARZ KURIERA MIEJSKIEGO

Urząd Miejski – budynek główny (al. Zwycięstwa 20) • Urząd Miejski – Wydział Zdrowia (3 Maja 33) • Centrum Informacji Miejskiej (pl. Stulecia)  
• MZBM (Korczaka 7) • MZZL (Partyzantów 10a) • Sosnowieckie Wodociągi (Ostrogórska 43) • MOSiR (3 Maja 41) • Stadion Ludowy (Kresowa 1)  
• Pływalnia Kryta (Żeromskiego 5) • Klimontowskie Centrum Aktywności Rodzinnej (Hubala-Dobrzańskiego 99) • Sosnowieckie Centrum Organizacji  
Pozarządowych (pl. Kościuszki 5) • Pałac Schoena – Muzeum w Sosnowcu (Chemiczna 12) • Sosnowieckie Centrum Sztuki Zamek Sielecki (Zamkowa 2)  
• Teatr Zagłębia (Teatralna 4) • MDK Kazimierz (Główna 19) • Energetyczne Centrum Kultury (Będzińska 65) • Miejski Klub Maczki (Krakowska 26)  
• Zagłębiowska Mediateka (Kościelna 11) • Sosnowiecki Szpital Miejski (Zegadłowicza 3) • Sosnowiecki Szpital Miejski (Szpitalna 1)  
• Centrum Pediatrii (Zapolskiej 3) • Przychodnia Miłowice (Baczyńskiego 14) • ZLA Przychodnia Wawel (Wawel 15) • Przychodnia Unia Bracka  
(Dmowskiego 22) • ZLA Przychodnia nr 1 (Wojska Polskiego 19) • ZLA Przychodnia nr 10 (Hallera 5) • Zakład Ubezpieczeń Społecznych (Partyzantów 1)  
• Powiatowy Urząd Pracy (Rzeźnicza 12) • Hospicjum im. św. Tomasza Apostoła (Hubala-Dobrzańskiego 131) • Kino Helios (Modrzejowska 24)  
• Sklep Zbirek (Cieśle 50) • Klub Seniora Zorza (Bora-Komorowskiego 50) • Związek Nauczycielstwa Polskiego (Władysława Warnerczyka 9)  
• Klub Seniora (Jodłowa 4) • Program Aktywności Lokalnej (Staszica 62) • Redakcja Kuriera Miejskiego (3 Maja 11) • Program Aktywności Lokalnej  
(Dietla 7 c) • Egzotarium (Pitsudskiego 116) • Filia MBP nr 1 (Kossaka 10a) • Filia MBP nr 7 Bibliosfera (Kalinowa) • Filia MBP nr 11 (Gaczyńskiego 38) • Filia  
MBP nr 14 (Władysława Jagiełły 10)

# PONAD 2 TYSIĄCE ABSOLWENTÓW PISZE MATURĘ W SOSNOWCU

DO TEGOROCZNEJ MATURY W SOSNOWCU PRZYSTĘPUJE ŁĄCZNIE 2021 OSÓB Z 23 SZKÓŁ PONADPODSTAWOWYCH, W TYM 12 LICEÓW, 9 TECHNIKÓW ORAZ 2 SZKÓŁ BRANŻOWYCH II STOPNIA. WŚRÓD NICH ZNAJDUJE SIĘ 1654 TEGOROCZNYCH ABSOLWENTÓW ORAZ 367 ABSOLWENTÓW Z LAT UBIEGŁYCH. TRWAJĄCE EGZAMINY MATURALNE ROZPOCZĘŁY SIĘ 5 MAJA I POTRWAJĄ DO 30 MAJA. ABY ZDAĆ MATURĘ, UCZNIOWIE MUSZĄ OBOWIĄZKOWO ZALICZYĆ NA POZIOMIE PODSTAWOWYM JĘZYK POLSKI, MATEMATYKĘ ORAZ JĘZYK OBCY NOWOŻYTNY, A TAKŻE PRZYSTĄPIĆ DO CO NAJMNIEJ JEDNEGO EGZAMINU NA POZIOMIE ROZSZERZONYM ORAZ ZDAĆ EGZAMIN USTNY Z JĘZYKA POLSKIEGO I JĘZYKA OBCEGO.

Sylwia Turzańska

Największą popularnością wśród przedmiotów zdawanych na poziomie rozszerzonym cieszą się język angielski, matematyka, biologia, język polski, geografia oraz chemia. Najrzadziej wybierane są natomiast takie przedmioty jak biologia w języku obcym, język łaciński i kultura antyczna, historia sztuki oraz filozofia. Więcej uczniów niż w Sosnowcu przystępuje do matury w innych dużych miastach województwa śląskiego. W Katowicach egzamin zdaje 3546 osób, w Bielsku-Białej 3680, natomiast w Częstochowie 4165 uczniów. W całym województwie śląskim jest 43 946 maturzystów.

**PAWEŁ LEKSZYCKI, dyrektor  
VI LO im. Janusza Korczaka w Sosnowcu**



W tym roku do matury w „Korczaku” przystępuje 160 absolwentów naszej szkoły. Największą popularnością wśród przedmiotów na poziomie rozszerzonym cieszą się język angielski, geografia oraz biologia.

Moim zdaniem, tegoroczna matura z języka polskiego nie była trudna, choć osobiście zdi-



W „Korczaku” licealistów wspierały psy towarzyszące im podczas zajęć z dogoterapii.

wiło mnie przede wszystkim to, że w arkuszu znalazło się stosunkowo niewiele zagadnień związanych z romantyzmem. Reakcje uczniów na tematy wypracowań były jednak bardzo różne. Wielu maturzystów oceniało je jako trudne, jednak z mojej perspektywy dotyczyły one zagadnień, o których często rozmawialiśmy podczas lekcji. Tematy związane z wpływem pracy na człowieka czy potrzebą akceptacji i opinii innych ludzi nie powinny być dla uczniów zaskoczeniem. Wydaje mi się, że byli do nich dobrze przygotowani, dlatego tym bardziej zdziwiły mnie głosy, że egzamin okazał się trudny. Tak naprawdę można było odwołać się do podstawowych lektur i wiedzy zdobywanej w szkole, więc nie było tam nic, co mogłoby sprawić uczniom naprawdę poważne trudności. Jeśli chodzi o egzaminy maturalne, to największy stres od lat budzi matematyka. Co ciekawe, wielu uczniów obawia się również egzaminu ustnego z języka polskiego. Myślę, że wynika to przede wszystkim z lęku przed publicznym wypowiedzianiem się i bezpośrednim kontaktem z egzaminatorami. Kiedy uczeń pisze, zostaje sam na sam z kartką papieru, natomiast podczas egzaminu ustnego stres często powoduje blokadę, której młodzi ludzie nie potrafią przełamać. Opinie uczniów po maturze z matematyki były bardzo podzielone. Nawet w klasach matematycznych jedni wychodzili z egzaminu przekonani, że był trudny, a inni mówili, że arkusz był całkiem przyjemny. Dlatego trudno dziś jednoznacznie ocenić poziom tego egzaminu. Trzeba też pamiętać, że pierwsze emocje maturzystów często nie mają później odzwierciedlenia w wynikach. Zdarza się, że uczniowie są pewni świetnego rezultatu, a później wyniki okazują się słabsze od oczekiwań. Bywa też odwrotnie – ktoś wychodzi z egzaminu załamany, a ostatecznie osiąga bardzo dobry wynik. Wszystkim maturzystom życzę spokoju, powodzenia i trzymam za nich mocno kciuki.

**ZOFIA STOLPA, uczennica IV LO  
im. Stanisława Staszica w Sosnowcu**



Mieliśmy za sobą kilka próbnych matur, dlatego czuliśmy się dobrze przygotowani do egzaminów. Przed pierwszą maturą oczywiście pojawił się stres, jednak egzamin z języka polskiego oceniam bardzo pozytywnie. Jestem zadowolona z tego, jak mi poszło i mam nadzieję, że podobnie będzie z matematyką. Największe znaczenie mają dla mnie wyniki matur rozszerzonych, ponieważ to one decydują o możliwości dostania się na wymarzone studia. Szczególnie wymagająca jest historia – trzeba wykazać się dużą wiedzą i dobrze napisać wypracowanie. W przyszłości chciałabym studiować organizację produkcji filmowej i telewizyjnej.

**MALWINA MECH, uczennica IV LO  
im. Stanisława Staszica w Sosnowcu**

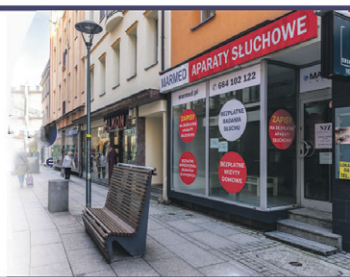


Myślę, że egzaminy maturalne na poziomie podstawowym nie sprawią mi większych trudności. Na razie stres nie jest jeszcze tak duży, jak zapewne będzie przed maturami rozszerzonymi. Zdaję język polski, historię i język angielski na poziomie rozszerzonym i właśnie z tymi egzaminami wiążą się największe emocje. Mam jednak za sobą wiele godzin nauki, dlatego wierzę, że sobie poradzę. Liczę na takie wyniki matur, które pozwolą mi dostać się na studia prawnicze.

REKLAMA

## ZAPISY NA BEZPŁATNE APARATY SŁUCHOWE

**MARMED**  
i s ł y s z e



SOSNOWIEC UL. MODRZEJOWSKA 6

☎ 664 102 122

☎ 664 102 132

**BEZPŁATNE BADANIA SŁUCHU**

REKLAMA

Interesuje Cię  
reklama  
na:

**bilbordzie**

(przy Górcie Śródulskiej)

**citylightach**

(w centrum Sosnowca)

**w gazecie**

**KURIER MIEJSKI?**



Zadzwoń lub napisz do nas!

**660 515 999**

reklama@kuriermiejski.com.pl

REKLAMA

**Optyk** *Blaut* Przy zakupie  
**OPRAWY + SZKIEŁ**

**REALIZUJEMY  
RECEPTY**

**NFZ**  
Narodowy Fundusz Zdrowia  
**Sosnowiec**

ul. Wawel 15

ul. Szpitalna 1

**RABAT**

**- 10%**

tel: 503-062-831

tel: 604-843-187

Czynne od poniedziałku do piątku w godz 8:00-15:00.  
Możliwość otwarcia optyka po godz pracy tel: 503-062-831

# POŻEGNALIŚMY ŁUKASZA LITEWKĘ

RODZINA, NAJWYŻSZE WŁADZE RZECZYPOSPOLITEJ POLSKIEJ, SOSNOWICZANIE I GOŚCIE Z CAŁEJ POLSKI POŻEGNALI W ŚRODĘ 29 KWIETNIA ZMARŁEGO TRAGICZNIE POSŁA NA SEJM, A PRZEDÉ WSZYSTKIM SPOŁECZNIKA I DOBREGO CZŁOWIEKA ŁUKASZA LITEWKĘ.



Trumnę przykryta biało-czerwona flaga.



Na pogrzeb przyjechali m.in. prezydent Karol Nawrocki i premier Donald Tusk.



Msza pogrzebowa odbyła się w kościele pw. św. Joachima w Zagórzcu.



Z kościoła kondukt przeszedł na cmentarz przy ul. Zuzanny.



Przy grobie Łukasza Litewki wciąż pali się mnóstwo zniczy.



Na ceremonię pogrzebową przyjechało wiele osób z całej Polski.

**B** było w historii Sosnowca kilka pogrzebów, które zapisały się w dziejach miasta. Manifestacją wdzięczności nazwała prasa pogrzeb matki Teresy Kierocińskiej w lipcu 1946 roku. W sierpniu 2002 roku dziesięcioletni chłopiec żegnał z kolei w Zagórzcu Edwarda Gierka. Tym razem wiele osób z całej Polski przyjechało do Sosnowca, aby pożegnać zmarłego w tragicznym wypadku drogowym w czwartek 23 kwietnia posła Łukasza Litewkę. W pogrzebie wzięło udział również wielu sosnowiczaniek.

Uroczystości pogrzebowe odbyły się w kościele św. Joachima, rodzinnej parafii zmarłego. Trumna przykryta biało-czerwoną flagą została wprowadzona do kościoła w asyście wojska. Łukasza Litewkę żegnały najwyższe władze Polski na czele z prezydentem Karolem Nawrockim z małżonką, premierem Donaldem Tuskiem, marszałkiem Sejmu Włodzimierzem Czarzastym i wicemarszałek Senatu Magdaleną Biejat. Nie zabrakło także posłów z Zagłębia i całej Polski oraz przedstawicieli władz Sosnowca z prezydentem Arkadiuszem Chęcińskim na czele. Przed mszą pogrzebową prezydent Karol Nawrocki przekazał ojcu zmarłego Zdzisławowi Litewce przyznany pośmiertnie Łukaszowi Litewce za wybitne zasługi w działalności publicznej i społecznej Krzyż Oficerski Orderu Odrodzenia Polski.

– Przyszliśmy pożegnać człowieka, który pokazał nam, że autentyczne dobro nie potrzebuje wielkich haseł i określonych barw, by czynić świat jaśniejszym – powiedział podczas kazania bp Artur Ważny, ordynariusz diecezji sosnowieckiej. – Z pasją adwokata stawał w obronie spraw beznadziejnych i zapomnianych. Jego dewiza: „Każdy zasługuje na drugą szansę” to najprostszą parafrazą Ewangelii przełożona na język naszych trudnych czasów. Zmarły zostawił nam testament życia, którego stylem jest służba, a nie wykluczanie i intryga. Pokazał, że jedność – tak bardzo nam potrzebną, szanującą jednak różnorodność – można budować przez wspólny mianownik szacunku i współczucia. To zaproszenie do odkrywania nowej twarzy naszej wspólnoty: narodowej, kościelnej, lokalnej, sąsiedzkiej – twarzy życzliwej i czulej – dodał.

Podczas mszy świętej odczytano też wzruszające pożegnanie rodziców posła. – Zostawiłeś po sobie dobro, które będzie trwało – napisali między innymi.

Z kościoła kondukt udał się na cmentarz przy ul. Zuzanny. Łukasz Litewka spoczął obok Aleksandra Widery, lekarza i społecznika z przełomu XIX i XX wieku, uważanego za pierwowzór postaci doktora Judyma z „Ludzi bezdomnych” Stefana Żeromskiego. Od pogrzebu upłynęły już prawie dwa tygodnie, a przy grobie wciąż palą się znicze i może spotkać sosnowiczaniek wspominających zmarłego posła. Ta pamięć zostanie z nami na zawsze. ●

## TRWA ŚLEDZTWO W SPRAWIE ŚMIERCI POSŁA ŁUKASZA LITEWKI

Prokuratura Rejonowa w Dąbrowie Górniczej postawiła 57-letniemu kierowcy zarzut nieumyślnego naruszenia zasad ruchu drogowego i nieumyślnego spowodowania wypadku ze skutkiem śmiertelnym. Jak dotąd kwalifikacja prawna czynu nie została zmieniona. – Udało się precyzyjnie ustalić, że o godz. 13.14 na ulicy Kazimierzowskiej w Dąbrowie Górniczej doszło do wypadku. Poruszający się na rowerze pan poseł przez siedem minut prowadził rozmowę telefoniczną i o tej godzinie doszło do przerwania tej rozmowy. O godzinie 13.17 zdarzenie zostało zgłoszone przez postronną osobę – mówi Bartosz Kilian, rzecznik prasowy Prokuratury Okręgowej w Sosnowcu.

O wypadku poinformował przejeżdżający tamtędy kierowca, który się zatrzymał i zadzwonił z telefonu podejrzanego. W tamtym momencie sprawca wypadku był przytomny, wyszedł z samochodu i przekazał innym osobom informacje o tym, co się wydarzyło. Same oświadczenia kierowcy, składane już przed organami ścigania, dotyczące możliwej utraty przytomności, braku uwagi, zastąpienia lub przysięcia budzą wątpliwości prokuratury, która uznała je za sprzeczne. Stąd też śledczy podtrzymują swoje stanowisko dotyczące konieczności zastosowania tymczasowego aresztowania ze względu na możliwość mataczenia, ryzyko ucieczki podejrzanego i zagrożenie wysoką karą.

Biegli pracują m.in. nad ekspertyzą dotyczącą dokładnego przebiegu wypadku, wynikami posekcyjnymi zwołok, jak i wynikami badań medycznych podejrzanego. Wiadomo już, że parlamentarzysta był trzeźwy, a w trakcie rozmowy korzystał ze słuchawki. Prokuratura czeka jeszcze na wyniki badań kierowcy, które obejmują możliwość spożycia alkoholu i innych środków odurzających. Doszło także do przeszukania jego miejsca zamieszkania. Prokuratura jednak nie zdradza wyników przeprowadzonych czynności. Dzisiaj Sąd Okręgowy w Sosnowcu rozpatrzy zażalenie prokuratury na postanowienie Sądu Rejonowego w Dąbrowie Górniczej, na podstawie którego podejrzanemu opuszczono areszt po wpłaceniu 40 tys. zł poręczenia majątkowego. Grozi mu kara od sześciu miesięcy do ośmiu lat pozbawienia wolności.

# ZAPRASZAMY DO ŻŁOBKA

CAŁY CZAS TRWA REKRUTACJA DO ŻŁOBKA MIEJSKIEGO W SOSNOWCU I SĄ W NIM JESZCZE WOLNE MIEJSCA. O JĘZYKU ANGIELSKIM, AKTYWNOŚCIACH ZABAWOWYCH, ORGANIZOWANYCH WARSZTATACH I SZKOLENIACH DLA RODZICÓW ORAZ O NOWEJ PLACÓWCE PRZY UL. KUKULEK OPOWIADA ANNA GŁADKA, DYREKTOR ZESPOŁU ŻŁOBKA I KLUBÓW DZIECIĘCYCH W SOSNOWCU.



Tomasz Szymczyk

Anna Gładka (z prawej) zaprasza maluchy i ich rodziców do żłobka miejskiego.

## Dlaczego warto zapisać dziecko do sosnowieckiego żłobka miejskiego?

Mamy najwyższe standardy opieki, które obowiązują od 1 stycznia tego roku. Spełnia je każda z naszych placówek, posiadamy też wykwalifikowanych pracowników. Do dyspozycji dzieci są także place zabaw, które powstały w ramach resortowego programu Aktywne place zabaw. Planujemy jeszcze w tym roku podniesienie jakości opieki w naszych żłobkach poprzez wyposażenie pomieszczeń do zajęć sensoryczno-motorycznych. Co miesiąc w każdej placówce organizujemy dzień otwarty, podczas którego rodzic ma możliwość przyjść i zobaczyć, jak funkcjonuje żłobek. To dobry moment, żeby nawiązać współpracę i przełamać stereotypy, które towarzyszą funkcjonowaniu żłobków. Warto dodać, że poza zajęciami ogólnorozwojowymi, edukacyjnymi i opiekuńczymi dla dzieciaków organizujemy aktywności w języku angielskim poprzez zabawy i piosenki. Ponadto w naszych instytucjach opieki realizowane są zabawy logopedyczne prowadzone przez specjalistę. Prowadzimy też tutoring dla rodziców, a razem z Rejonowym Pogotowiem Ratunkowym w Sosnowcu szkolenia z zakresu pierwszej pomocy.

## Ile dzieci macie pod opieką?

Według stanu na maj jest 521 dzieci. Jesteśmy zadowoleni, bo ta liczba z miesiąca na miesiąc sukcesywnie wzrasta. Mamy wolne miejsca w Oddziale nr 7 przy ul. Suchej i Oddziale nr 8 przy ul. Skwerowej na Maczkach. Żłobek pracuje przez cały rok bez przerwy wakacyjnej.

Gwarantujemy opiekę dla dzieci przez dwanaście miesięcy.

## W jakim wieku musi być dziecko, aby uczęszczać do żłobka?

Ustawa reguluje, że dziecko do placówki możemy przyjąć od 20. tygodnia życia. Co do górnej granicy, to rodzic sam decyduje, kiedy dziecko przechodzi do przedszkola. Maluchy uczęszczą do nas do końca roku szkolnego w którym kończą 3 lata, ale w przypadkach uzasadnionych rozwojem mogą być u nas do 4. roku życia.

## Liczba dzieci wzrasta z miesiąca na miesiąc, ale w ciągu ostatnich lat wzrosła też globalna liczba miejsc w żłobku miejskim, bo pojawiło się kilka nowych oddziałów. Niebawem do tej liczby dołączą miejsca w budowanym od podstaw kolejnym oddziale przy ul. Kukulek. Co tam się dzieje i czy znany jest termin jego udostępnienia dla dzieci i rodziców?

Przy ul. Kukulek 52 – bo mamy już przydzielony numer budynku – trwają jeszcze prace wykończeniowe. W lipcu, sierpniu i wrześniu chcemy już przyjmować dzieci do oddziału Żłobka nr 10. Nabór jest już otwarty i ta liczba wzrasta z dnia na dzień. Żłobek zapewni 145 miejsc opieki z podziałem na sześć grup rozwojowych i dużą salę do zabaw sensoryczno-motorycznych. To budynek parterowy, a każda sala posiada bezpośrednie wyjście na taras i plac zabaw, dzięki czemu dzieci bę-

dą mogły korzystać z pobytu na świeżym powietrzu przy sprzyjających warunkach pogodowych. Będzie tam również duża kuchnia, gdzie personel będzie samodzielnie przygotowywać potrawy od podstaw, a posiłki będą dostosowane do potrzeb żywieniowych dzieci.

## Wśród placówek żłobka miejskiego wyróżnia się oddział przy ul. Suchej, który od kilku miesięcy pilotażowo ma zmianę popołudniową. Czy to popularne rozwiązanie wśród rodziców?

Jest zainteresowanie tą formą opieki. Już od stycznia zapisują się dzieci na tę drugą zmianę, czyli od godziny 10 do 20.

## Jakie formalności trzeba spełnić, aby zapisać dziecko do żłobka miejskiego? I jakie są kryteria zapisu?

Już gdy dziecko się urodzi i ma nadany pesel, rodzic ma możliwość zapisania dziecka poprzez naszą stronę internetową zlobekmiejski.sosnowiec.pl. Rodzic loguje się i składa wniosek w systemie Vulcan. Jeśli są spełnione kryteria, dziecko jest przyjmowane do placówki. Pobyt i wyżywienie dziecka w naszym żłobku jest całkowicie bezpłatny, dzięki ustalonej wysokości opłaty stałej, dofinansowaniu w ramach świadczenia Aktywnie w Żłobku i So-

snowieckiej Karty Miejskiej. Oczywiście, rodzice wypełniają także dokumenty, które zawierają informacje dotyczące zdrowia i nawyków dziecka, co wpływa potem na sprawną opiekę i bezpieczeństwo dziecka.

## Ta rekrutacja trwa cały czas?

Rekrutacja trwa przez cały rok, ale raz w roku blokujemy też system, aby przygotować nabór na kolejny rok szkolny 2026/2027 dla naszych podopiecznych. Część dzieci przechodzi do przedszkola, więc część miejsc się zwalnia. Już 29 maja zostanie zablokowany dostęp do systemu elektronicznego naboru, a 12 czerwca zostaną podane do wiadomości kandydata wyniki. Odpowiedź na złożony wniosek przychodzi do rodzica mailowo, a po otrzymaniu takiej wiadomości jest on zobowiązany do kontaktu z placówką i ustalenia wszelkich formalności.

## Jakie plany na najbliższy okres? Czy to sprawa rekrutacji i udostępnienia żłobka przy ul. Kukulek?

Tak, dużo będzie się teraz działo, ale cieszymy się, bo to nowe wyzwanie i nowe zadania. Czekamy na rodziców i dzieci. Serdecznie zapraszamy! ●

Rozmawiał: Tomasz Szymczyk

Sosnowiec łączy

## Bezpłatny żłobek miejski!

Rodzice z Sosnowca! Posiadacie **Sosnowiecką Kartę Miejską**?  
Jeśli tak, mamy dla **Waszej Pocięchy** bezpłatną opiekę i pyszne posiłki w oddziałach naszego żłobka.

Oddział Nr 1 ul. Wojska Polskiego 19	(32) 299 69 27	6:00–17:00
Oddział Nr 2 ul. Jagiellońska 13f	(32) 292 39 20	6:00–17:00
Oddział Nr 3 ul. Białostocka 17	(32) 753 70 49	6:00–17:00
Oddział Nr 4 ul. Staropogońska 64a	(32) 291 24 13	6:00–17:00
Oddział Nr 5 ul. B. Prusa 253a	(32) 263 34 01	6:00–17:00
Oddział Nr 6 ul. Czołgistów 5	(32) 263 24 18	6:00–17:00
Oddział Nr 7 ul. Sucho 23	(32) 294 50 40	6:00–17:00 10:00–20:00
Oddział Nr 8 ul. Skwerowa 21	(32) 294 82 00	6:00–17:00
Oddział Nr 9 ul. J. Piłsudskiego 114	(32) 753 70 04	6:00–17:00
Klub Dziecięcy ul. Jagiellońska 13	692 635 333	7:00–17:00

Więcej informacji pod numerem telefonu danej placówki lub w Siedzibie Zespołu Żłobka i Klubów Dziecięcych w Sosnowcu tel. (32) 263 61 71 oraz na naszej stronie:

Bezpłatna opieka

Bezpłatne wyżywienie

Wydłużone godziny pracy

Żłobek miejski  
w Sosnowcu

zlobekmiejski.sosnowiec.pl



# maraton zagłębiowski

23/05/26  
start: 20:00

 maratonzagłębiowski

 maratonzagłębiowski

## W NOWYM ŚWIETLE

Zapraszamy wszystkich miłośników biegania na zjawiskową podróż po Sosnowcu i Dąbrowie Górniczej. Zostań częścią nowego wydarzenia na biegowej mapie i pisz z nami piękną historię!

Oba miasta biegacze poznawać będą w wyjątkowej, nocnej scenerii. Start nastąpi o godz. 20.00, a do mety – w Arenie Sosnowiec – zawodnicy dotrą późnym wieczorem lub nocą. Trasa będzie doskonale oświetlona i zabezpieczona.

Maraton Zagłębiowski rozpocznie się 23 maja 2026 roku.  
Limit na pokonanie trasy wynosi 6 godzin.

W związku z organizacją imprezy mogą wystąpić lokalne utrudnienia w ruchu i zmiany w funkcjonowaniu komunikacji miejskiej.



Wake Zone  
Stawiki  
Sosnowiec

Dworzec PKP  
Sosnowiec





ul. Małachowskiego  
Sosnowiec

Górka Środulska  
Sosnowiec

ArcelorMittal Park  
Start/meta  
Sosnowiec

Dworzec PKP  
Dąbrowa Górnicza

Pałac Kultury  
Zagłębia  
Dąbrowa Górnicza

-  Start/meta
-  Miejsca na trasie
-  Punkty odżywiania
-  Punkty kibicowania



dasz radę.

Molo / Pogoria 3  
Dąbrowa Górnicza

Huta Katowice  
Dąbrowa Górnicza

fabryka Pełna  
Dąbrowa Górnicza



*Wszystko rozpocznie się i zakończy na najważniejszym obiekcie w naszym regionie – w Zagłębiowskim Parku Sportowym. Na trasie odwiedzimy ciekawe miejsca w Sosnowcu i Dąbrowie Górniczej. Przebiegniemy przez Stawiki, żeby pochwalić się miejscem, w którym można odpoczywać. Będzie także ulica Małachowskiego, gdzie można się dobrze zabawić. Będziemy biegli koło pięknego dworca.*

ARKADIUSZ CHĘCIŃSKI,  
PREZYDENT SOSNOWCA



*To musiało kiedyś nastąpić. Mamy tak rozbieganych mieszkańców, mamy biegi w naszych miastach – Harpagańską Dychę, Półmaraton Dąbrowski, Bieg Walentynkowy, mamy mnóstwo uczestników. Dojrzelśmy do tego, by wspólnie zorganizować maraton w Zagłębiu. Bieg zaczyna się i kończy w Sosnowcu, a po drodze jest kawał Dąbrowy Górniczej do odwiedzenia.*

MARCIN BAZYLAK,  
PREZYDENT DĄBROWY GÓRNICZEJ

# K-pop, zabawa i moc atrakcji. Sosnowiec zaprasza na Tydzień Dziecka 2026!

Już 25 maja w Sosnowcu rozpocznie się jedno z najbardziej wyczekiwanych wydarzeń dla najmłodszych mieszkańców miasta – tegoroczny Tydzień Dziecka. Przez siedem dni, aż do wielkiego finału 31 maja na Górcie Śródułskiej, na dzieci i ich rodziny czekać będą liczne atrakcje, animacje, warsztaty oraz wydarzenia inspirowane kulturą K-popu.

Tegoroczna edycja zapowiada się wyjątkowo kolorowo i nowocześnie. Organizatorzy postawili bowiem na motyw przewodni związany z kulturą Korei Południowej i fenomenem K-popu, który

od lat cieszy się ogromną popularnością wśród dzieci i młodzieży.

Od poniedziałku 25 maja do soboty 30 maja miejskie place zabaw i parki w poszczególnych dzielnicach Sosnowca zamieniają się w strefy radości i aktywnej zabawy. Codziennie w godzinach od 17.00 do 19.00 na najmłodszych będą czekać animatorzy, którzy przygotowali bogaty program pełen gier, konkursów, warsztatów i niespodzianek. Kulminacyjnym punktem wydarzenia będzie wielki finał Tygodnia Dziecka, który – zgodnie z tradycją – odbędzie się na Górcie Śródułskiej. W tym roku finał za-

planowano na niedzielę 31 maja w godzinach od 14.00 do 19.00.

Na uczestników czekać będą koncerty, występy sceniczne, warsztaty tematyczne oraz mnóstwo atrakcji związanych z kulturą K-popu. Organizatorzy przygotowują także specjalne strefy zabaw dla najmłodszych, a ogromną popularnością z pewnością będą cieszyć się dmuchańce i animacje rodzinne.

Szczegółowy program oraz kolejne informacje dotyczące wydarzenia już wkrótce będzie można znaleźć na stronie tygodnia-dziecka.pl oraz w Kurierze Miejskim. **ST**



Na Tydzień Dziecka najmłodszy czekają przez cały rok.

ty  
ty

REKLAMA

**HELIOS**

**KINO OD 21-90**

**WCZEŚNIEJ KUPUJESZ, WIĘCEJ ZYSKUJESZ**

www.helios.pl

REKLAMA

**UZDROWICIEL Z FILIPIN**

*Reynaldo* **LITAWEN**

jest jednym z najlepszych uzdrowicieli filipińskich z wieloletnim doświadczeniem i praktyką uzdrawiania oraz dużymi osiągnięciami.

**Jego moc uzdrawiania pomaga w leczeniu:**

najcięższych chorób, wadach serca, chorobach oczu, nerwicach, deformacji kręgosłupa, miażdżycy, paraliżach, kamieniach nerkowych i żółciowych, chorobach prostaty, wrzodach żołądka i dwunastnicy, cystach, chorobach kobiecych i innych schorzeniach. Jego moc oddziałuje na cały schorowany organizm, udrażniając kanały energetyczne.

Przyjmuje: 1 czerwca Katowice  
5 czerwca Sosnowiec

tel. 660 399 002, 503 613 852, 784 609 208

DOPÓKI PACJENT WIERZY W ISTNIENIE SIŁ PONADLUDZKICH I JEST OTWARTY NA DZIAŁANIE UZDROWICIELI, MOŻE ZAWSZE OSIĄGNĄĆ POMOC.

## Grają siatkarze

W środę 20 maja w Arenie Sosnowiec będzie można zobaczyć reprezentację Polski siatkarzy. W sosnowieckiej hali Polacy zmierzą się z Serbią. Bilety na ten mecz są już w sprzedaży. Tego dnia w Sosnowcu odbędzie się też mecz Bułgaria – Ukraina. Wszystko w ramach Turnieju Towarzyskiego, w ramach którego w katowickim Spodku zagramy jeszcze dwa mecze. **TO5**

## Rozpoczynamy kampanię #MyTimeMatters – #MójCzasMaZnaczenie

W codziennym pośpiechu rzadko zatrzymujemy się, by zastanowić się nad jedną z najcenniejszych rzeczy, jakie posiadamy – naszym czasem. Każdego dnia dzielimy go między pracę, obowiązki domowe, dojazdy, rodzinę i chwilę dla siebie. Ale czy mamy go wystarczająco dużo na to, co naprawdę ważne?

Właśnie dlatego dziś rozpoczynamy kampanię #MójCzasMaZnaczenie, realizowaną w ramach projektu Time4All 2.0 (program UE CERV). Jej celem jest nie tylko analiza tego, jak wygląda nasza codzienność, ale przede wszystkim uświadomienie, jak wielką wartość ma czas i jak możemy lepiej nim zarządzać – jako mieszkańcy i jako miasto.

W marcu tego roku zaprosiliśmy Was do udziału w badaniu dotyczącym sposobu spędzania czasu. Odpowiedziało niemal 400 mieszkanki i mieszkańców Sosnowca – dziękujemy za Wasze zaangażowanie. Dzięki temu mogliśmy odtworzyć obraz typowego dnia – zarówno w tygodniu, jak i w weekend – oraz zidentyfikować czynności, które zajmują go najwięcej. To właśnie one często ograniczają możliwość odpoczynku, rozwijania pasji czy budowania relacji.

W kolejnych dniach będziemy dzielić się z Wami wynikami badania. Na miejskich stronach internetowych dowiecie się m. in., ile czasu zajmują nam codzienne dojazdy i jak różni się podział obowiązków pomiędzy kobietami i mężczyznami.

To jednak dopiero początek. Chcemy wspólnie z Wami, mieszkankami i mieszkańcami Sosnowca, szukać rozwiązań, które pozwolą lepiej organizować codzienność w naszym mieście. Tak, aby Sosnowiec był miejscem, w którym łatwiej łączyć różne role: pracownika, rodzica, partnera – i jednocześnie znajdować przestrzeń dla siebie.

Pytamy Was o konkretne potrzeby, oczekiwania i pomysły. Bo tylko razem możemy stworzyć miasto, które naprawdę odpowiada na wyzwania współczesnego życia.

Zatrzymajcie się na chwilę i pomyślcie:

- Na co dziś przeznaczam najwięcej czasu?
  - Czego mi najbardziej brakuje?
  - Co mogłoby mi pomóc odzyskać choć część dnia dla siebie?
- Podzielcie się swoimi refleksjami.

Wasz głos ma znaczenie – bo Wasz czas ma znaczenie.

Razem możemy sprawić, że w Sosnowiec będzie się żyło nie

tylko wygodniej, ale i bardziej świadomie.

Dołącz do ruchu: #MyTimeMatters #MójCzasMaZnaczenie  
Kampania współorganizowana przez: @timeuseinitiative @time-ntwk

Przy wsparciu: @eurostat · Center for Time Use Research · Time 4 All

Współfinansowana przez Unię Europejską

**MÓJ CZAS MA ZNACZENIE**

Mamy problem z czasem.  
Razem, miasta i mieszkańcy, rozwiązujemy go.

SOSNOWIEC STAWIA NA SPRAWNĄ, ZRÓŻNICOWANĄ I ZRÓWNOWAŻONĄ MOBILNOŚĆ, BO #MÓJ CZAS MA ZNACZENIE.

SOSNOWICZANIE MOGĄ KORZYSTAĆ Z RÓŻNYCH ŚRODKÓW TRANSPORTU – NOWOCZESNYCH, PRZYJAZNYCH ŚRODOWISKU AUTOBUSÓW ORAZ STAŁE ROZWIJANEJ SIĘ SIETKI TRAMWAJOWEJ.

DOSKONAŁA ALTERNATYWA DLA SAMOCHODU JEST TAKŻE SYSTEM METROROWER, KTÓRY POZWALA SZYBKO I NIEDROGO PRZEMIESZCZAĆ SIĘ PÓ CAŁEJ METROPOLII GZM. DZIĘKI TEMU CODZIENNE PODROŻE MOGĄ BYĆ KRÓTSZE, WYGODNIEJSZE I BARDZIEJ PRZEWIDYWALNE.

# HYBRYDOWA MURAWA NAJWYŻSZEJ KLASY

TO JEDYNA W POLSCE MURAWA HYBRYDOWA BĘDĄCA POŁĄCZENIEM TRAWY NATURALNEJ I WŁÓKIEŃ SYNTETYCZNYCH. TECHNOLOGIA SIS GRASS HYBRID ZAWITAŁA NA SOSNOWIECKI ARCELORMITTAL PARK, A WSZYSTKO W ZWIĄZKU ZAPLANOWANYMI W STOLICY ZAGŁĘBIA DĄBROWSKIEGO NA WRZESIEŃ MISTRZOSTWAMI ŚWIATA W PIŁCE NOŻNEJ KOBIEŃ U20.

Tomasz Szymczyk

**To**dla nas moment przełomowy, bo wchodzimy na jeszcze wyższy poziom technologii, montując włókna syntetyczne na naturalnej murawie. Ilość meczów i wydarzeń sportowych jest tak duża, że musimy wzmacniać murawę, która jest przecież najważniejszym elementem stadionu – podkreśla Karina Skowronek, prezes Zagłębiowskiego Parku Sportowego Sp. z o.o. – Przed nami kolejne wyzwanie, czyli mistrzostwa świata piłki nożnej kobiet i to dzięki temu wydarzeniu FIFA wraz z PZPN postanowiła nam wykonać taką właśnie hybrydową murawę – dodaje.

Jak mówi Konrad Klecha, projekt manager z Polskiego Związku Piłki Nożnej, w Sosnowcu mają występować drużyny z dwóch grup, więc meczów do rozegrania na murawie ArcelorMittal Parku będzie sporo.

– Murawa, która zostanie poddana takiemu wyzwaniu, powinna być wzmocniona, a FIFA w ramach swo-



Maszyna wbija sztuczne włókna na głębokość 145 milimetrów.

ich programów Legacy postanowiła wesprzeć sosnowiecki stadion i zainstalować we współpracy z firmą SIS Pitches murawę hybrydową. To na pewno najwyższe światowe standardy – mówi Konrad Klecha.

Podobne murawy mają do swojej dyspozycji piłkarze FC Barcelona,

Chelsea Londyn czy Galatasaray Istanbuł, a pracownicy firmy SIS ze swoimi maszynami podróżują dosłownie po całym świecie. Na czym to wszystko polega? Specjalne igły wbijają w rozstępie 2x2 centymetry włókna syntetycznej trawy na głębokość 145 milime-



Syntetyczne żdzbla prezentują Karina Skowronek, Rafał Abel (z lewej) i Konrad Klecha.

trów. Na wykonanie w takiej technologii całej standardowej płyty boiska piłkarskiego potrzebnych jest 37 tysięcy kilometrów włókien syntetycznych, które stanowią 5 procent naturalnej trawy. Wśród zalet takiej murawy hybrydowej są poprawa jakości gry dla zawodni-

ków, większa szybkość piłki i mniej napraw murawy po rozegranych meczach. System ten pozwoli również na eksploatację płyty aż do grudnia.

Rafał Abel z SIS Pitches wylicza, że każdego roku firma instaluje od 70 do 100 takich muraw na całym świecie, praktycznie na każdym kontynencie.

– Taka murawa to wymóg FIFA, bo to gwarancja, że takie murawy wytrzymają standard przez cały turniej. To duży krok milowy do przodu – podkreśla przedstawiciel firmy, która ma za sobą pracę w takich krajach jak Słowacja, Gruzja, Rumunia czy Islandia. – Pielęgnacja takiej murawy nie odbiega od pielęgnacji muraw naturalnych. Na pewno nie należy pozostawiać pokosu. Zalecamy też, aby co roku usunąć warstwę górną i od nowa zasiać murawę. Po sześciu tygodniach każdy stadion zyskuje wtedy nową murawę – dodaje.

Koszt instalacji murawy hybrydowej w takiej technologii waha się w zakresie 1 milion – 1 milion 200 tysięcy złotych. Koszty w tym przypadku wzięła na siebie FIFA. ●

## Bezpieczeństwo mieszkańców jest najważniejsze

Rządowy Program Ochrony Ludności i Obrony Cywilnej na lata 2025-2026 pozwolił Sosnowcowi doposażyć się w sprzęt, który będzie wykorzystywany w sytuacjach kryzysowych. Część pozyskanych urządzeń trafiła do Sosnowieckiego Szpitala Miejskiego Sp. z o.o. w restrukturyzacji, inne na stan między innymi Miejskiego Zakładu Usług Komunalnych czy ochotniczych straży pożarnych. 10 milionów złotych pozyskanych ze środków rządowych to tylko część kosztów wydatkowych na te cele, bo spożytkowano na nie również pieniądze z budżetu miasta.

Prezydent Sosnowca Arkadiusz Chęciński podkreśla, że bezpieczeństwo mieszkańców to dzisiaj jedno z najważniejszych wyzwań stojących przed samorządami.

– Konsekwentnie inwestujemy w rozwój Sosnowieckiego Szpitala Miejskiego, wzmacniając jego potencjał zarówno w codziennej opiece nad pacjentami, jak i w sytuacjach



W celu zwiększenia bezpieczeństwa mieszkańców oprócz sprzętu medycznego kupiono także m.in. nagrzewnice, osuszacze powietrza i pily spalinywe.

kryzysowych. Nowoczesny sprzęt i zaplecze medyczne to realna gwarancja szybkiej i skutecznej pomocy wtedy, gdy jest ona najbardziej potrzebna – podkreśla Arkadiusz Chęciński.

Do placówki trafił m.in. nowoczesny aparat RTG dla Zakładu Diagnostyki Obrazowej, który pozwala na szybką i precyzyjną diagnostykę w stanach nagłych, a także stoły operacyjne, napędy ortopedyczne, maty

grzewcze oraz wózki transportowe, zwiększające sprawność działania bloku operacyjnego i bezpieczeństwo pacjentów w trakcie zabiegów. Istotnym elementem inwestycji jest również wyposażenie Izby Przyjęć – pierwszej linii kontaktu w sytuacjach zagrożenia zdrowia i życia – w centralę monitorującą, defibrylatory, aparaty EKG, ssaki elektryczne oraz sprzęt transportowy, który umożliwi szybkie i skuteczne podejmowanie interwencji medycznych. Szczególne znaczenie ma także kompleksowe wzmocnienie Oddziału Anestezjologii i Intensywnej Terapii, gdzie trafiły m.in. aparaty do znieczulenia, zaawansowane systemy monitorowania pacjentów, łóżka OIOM z materacami przeciwoleżynowymi, respiratory transportowe, pompy infuzyjne, wideolaryngoskopy oraz urządzenia do mechanicznej kompresji klatki piersiowej.

Na potrzeby sosnowiczian zakupiono także nagrzewnice i osuszacze powie-

trza, pily spalinywe, łóżka polowe wraz z wykorzystywanymi w namiotach krzesłami, stołami, krzesłami i oświetleniem czy mobilną stacją paliw.

– Udało nam się również zakupić terminal łączności satelitarnej starlink, który da możliwość funkcjonowania w systemie łączności w momencie black outu czy innych zakłóceń sieci – zaznacza Dominik Łączyk, pełnomocnik prezydenta Sosnowca ds. bezpieczeństwa.

Wśród innych zakupionych przez miasto przedmiotów są również: powerbanki, pojemniki na wodę pitną typu Mauser, mobilne banki energii, laptaki ręczne i czołowe, ręczne detektory promieniowania jonizującego, osuszacze powietrza, nagrzewnice olejowe, szpadle, szufle, siekiery, peleryny przeciwdeszczowe, rękawice, koce, śpiwoiry, łóżka polowe, agregaty prądotwórcze, paczkowarka do wody, detektory gazu i napięcia, środki odkażające czy rękawice. Odbyły się również specjalistyczne szkolenia. **TOS**

JOHN IRVING

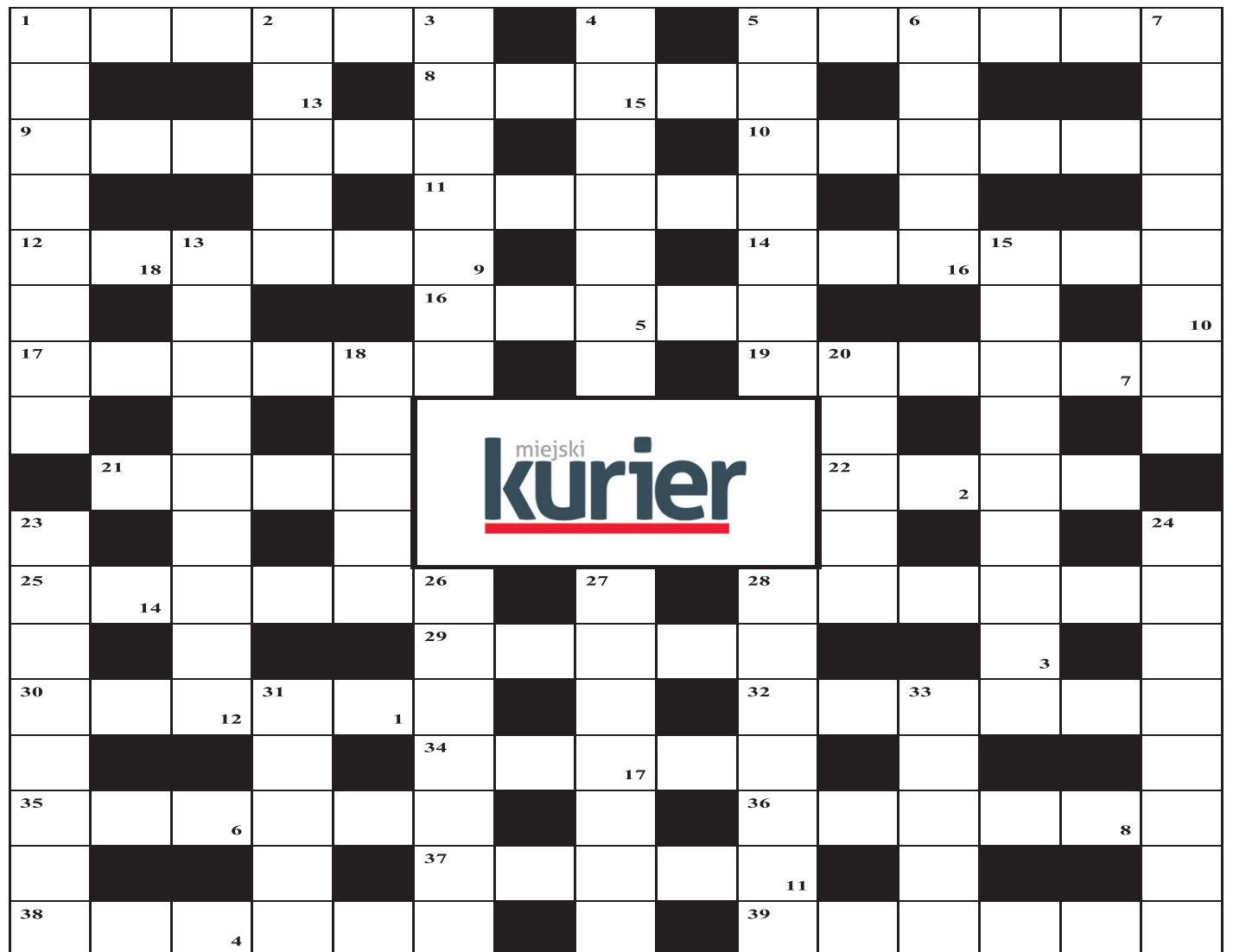
# Regulamin tłoczenia win

(WYD. PRÓSZYŃSKI I S-KA)



Sierociniec prowadzony przez doktora Wilbura Larcha to nietypowa placówka. Kobiety przyjeżdżają tu, żeby urodzić i zostawić niechciane dzieci lub poddać się zabiegowi przerwania ciąży. Jest to zarazem dom Homera Wellsa, który po kilku nieudanych próbach zamieszkania z rodziną zastępczą postanawia zostać w ośrodku i kształcić się pod okiem ukochanego opiekuna. Jednak przyjazd dwójki młodych ludzi wszystko odmieni. Da początek dramatycznej inicjacji, która pozwoli chłopcu w pełni ukształtować swoją osobowość i pogląd na świat. Światowej sławy powieści autora towarzyszy od lat popularność filmów, nakręconych na ich podstawie. „Regulamin tłoczni win” posłużył za kanwę głośnego filmu „Wbrew regułom”.

Data wydania: 9.06.2026 r.



**Poziomo:** 1 – krwiopijca z horrorów, 5 – autor elementarza z Alą i Asem, 8 – drewniany kuchenny stół, 9 – sport uprawiany w kimonie, 10 – egzotyczny owoc z czubem, 11 – buziak, 12 – chirurg lub stomatolog, 14 – nieboszczyk, 16 – zwierzę na biegunach, 17 – etui na pistolet, 19 – nie każdy mieszka w Londynie, 21 – wyświetlany w kinie, 22 – leśny krewniak świni, 25 – trzeba je kuć póki gorące, 28 – nasze morze, 29 – sknera, 30 – w parze z anodą, 32 – enklawa w Afryce, 34 – kubański taniec, 35 – największa rzeka Azji, 36 – tytoń do niuchania, 37 – firmament, 38 – umieranie, 39 – przyroda.

**Pionowo:** 1 – w „Lalce” kochał się w Izabeli Łęckiej, 2 – ogół czasopism, 3 – strumyk, 4 – fragment przedstawienia teatralnego, 5 – butelka, 6 – pnące lasów międzyzwołnikowych, 7 – macierzyński lub samozachowawczy, 13 – samochód ze składanym dachem, 15 – dziedzina gospodarki, 18 – ptak budujący wiszące gniazda, 20 – bieda, 23 – popularnie o czapce z daszkiem, 24 – występuje w cyrku, 26 – ludowy instrument muzyczny, 27 – pieczętka, 28 – węgierskie jezioro, 31 – narząd, 33 – zlot czarownic.

Litery z pól oznaczonych numerami w prawym dolnym rogu od 1 do 18 utworzą hasło.

## WAŻNE TELEFONY

Urząd Miejski centrala: 32 296 06 00

Numer alarmowy: 112

Policja: 47 852 12 00, 997

Straż Pożarna: 47 851 76 40, 998

Pogotowie ratunkowe: 32 363 63 80, 999

Straż Miejska: 32 266 37 83

Dyspozytor MZUK: 501 456 203

MPGO: 32 508 61 01

Miejski Rzecznik Konsumentów: 32 296 04 28

MOSiR: 32 266 34 26

Szpital Miejski, ul. Szpitalna: 32 413 01 00

Szpital Miejski, ul. Zegadłowicza: 32 413 03 00

Biuro paszportowe: 32 296 22 32

MOPPS: 32 296 22 01

Sosnowieckie Wodociągi: 32 292 55 90

Przychodnia Nr 1, ul. Wojska Polskiego: 32 269 88 60

Przychodnia Nr 9 Wawel: 32 368 48 00

Przychodnia Nr 10, ul. Hallera: 32 291 37 87

Przychodnia Miłowice: 32 293 85 43

Powiatowy Urząd Pracy: 32 297 87 00

Infolinia ZTM: 800 163 030

Infolinia Kolei Śląskich: 32 428 88 88

## TE ZWIERZĘTA ZE SCHRONISKA W MIŁOWICACH CZEKAJĄ NA NOWY DOM

Miejskie Schronisko dla Bezdomnych Zwierząt znajduje się w Sosnowcu-Miłowicach przy ul. Baczyńskiego. Psy do adopcji są wydawane od poniedziałku do piątku od 8 do 17 oraz w soboty i niedziele od 8 do 14. Trzeba mieć ze sobą dowód osobisty. Wcześniej trzeba umówić się z wolontariuszem na spacer zapoznawczy. Zwierzęta są sterylizowane i zaszczepione. Opłata adopcyjna wynosi 50 zł za kota i 80 zł za psa.



### LUMPEX (2 lata)

Dwuletni, przemyty kocurek o pięknym rudym futerku. Jego największą pasją jest bliskość człowieka, uwielbia się przytulać, wtula się w twarz i najchętniej zasypia tuż obok, towarzysząc przez całą noc.

**Kontakt:**  
Natalia 666 186 067,  
Agata 601 923 436



### SELEREK (3 miesiące)

Uroczy kociak, który uwielbia bliskość i poczucie bezpieczeństwa. Najczęściej śpi wtulony w swoją mamę, schowany pod jej ogonkiem razem z rodzeństwem – prawdziwy mały kłębuszek ciepła.

**Kontakt: Patrycja 789 133 569,  
Ania 789 388 169,  
Ewa 789 334 979**



### LILI (10 lat)

Malutka suczka, która przyciąga ludzkie oko i serce swoim wdziękiem. Z wyglądu nieco podobna do pekińczyka, uwielbia pieśczoć od zaufanych osób. Bardzo potrzebuje domu, bo jest psiakiem wrażliwym i delikatnym.

**Kontakt:**  
Aneta 693 394 747;  
Oliwia 575 551 733



### TAJSON (3 lata)

Młody, silny pies o sporym zasobie energii. Trafit do schroniska bardzo wychudzony i zaniedbany, ale powoli dochodzi do siebie.

**Kontakt:**  
Kasia 506 789 346,  
Gosia 512 817 344

# ELITA BYŁA TAK BLISKO...

**W SOSNOWCU ODBYŁY SIĘ MISTRZOSTWA ŚWIATA W HOKEJU NA LODZIE DYWIZJI I GRUPA A. BIAŁO-CZERWONI DO KOŃCA WALCZYLI O AWANS DO ELITY, NIESTETY W OSTATNIM MECZU ULEGLI LITWIE 1:2 PO DOGRYWCE I FINALNIE ZAJĘLI CZWARTE MIEJSCE. AWANS DO GRONA NAJLEPSZYCH UZYSKAŁY KAZACHSTAN I UKRAINA.**

Krzysztof Polackiewicz

**P**olacy w doskonałym stylu rozpoczęli udział w MŚ. Na inaugurację ekipa Pekki Tirkkonena pokonała 3:2 Ukrainę. Następnie wywalczyli punkt w starciu z Francją. Spotkanie zakończyło się wynikiem 2:2, ale w karnych górą byli rywale. W trzecim meczu nasz zespół musiał uznać wyższość ekipy Kazachstanu. Wprawdzie po dwóch tercjach prowadziliśmy 1:0, ale ostatecznie to rywale byli górą zwyciężając 3:2. Drugie zwycięstwo w turnieju Polacy odnieśli w konfrontacji z Japonią, którą pokonali 4:2.

Przed ostatnią serią wszystko było w rękach Biało-Czerwonych. Po tym jak Litwa urwała punkt Francji, a Kazachstan po serii rzutów karnych pokonał Ukrainę, Polacy po czterech meczach zajmowali drugą pozycję w tabeli. Za-



**W meczu z Japonią górą byli Biało-Czerwoni, ale w końcowym rozrachunku Polacy zajęli w MŚ Dywizji I A czwarte miejsce i marzenia o elicie muszą odłożyć na przyszły rok.**

równy nasza ekipa, jak i Francja i Ukraina miały ten sam dorobek punktowy, ale w „małej tabeli”, czyli wynikach rywalizacji tej trójki prowadził nasz team.

W ostatnim dniu mistrzostw wszystko układało się po naszej myśli. Aż do starcia Biało-Czerwonych. Po zwycięstwie Kazachstanu nad Francją 2:1 po rzutach karnych oraz wygranej Ukrainy z Japonią 3:1 stało się jasne, że

awans do elity wywalczymy wtedy, gdy w regulaminowym czasie pokonamy Litwę. Tak się jednak nie stało. Spotkanie zakończyło się wynikiem 1:1, a w dogrywce to Litwini zadali decydujący cios, który dla nich oznaczał utrzymanie w Dywizji I A, a naszym przypadku brak promocji do elity...

– Nie zagraлиśmy wystarczająco dobrze. Mieiliśmy dużo sytuacji bramkowych, ale nie byli-

śmy skuteczni. Wiedzieliśmy, że Litwa ma dobrego bramkarza, że bardzo ofiarnie gra w defensywie i blokuje strzały. To nie było dla nas zaskoczenie, ale mimo to nie potrafiliśmy sobie z tym poradzić. Ta porażka i końcowy wynik bardzo boją – przyznał po ostatnim meczu szkoleniowiec polskiej drużyny.

– Ciężko myśleć o zwycięstwie, gdy strzelamy w meczu tylko jednego gola. Udało nam się odrobić straty i mieliśmy jeszcze dwadzieścia minut gry, żeby odwrócić losy tego meczu. Jest nam wszystkim po prostu przykro, że nie udało nam się wywalczyć tego awansu – powiedział z kolei Jakub Wanacki, defensor reprezentacji, a na co dzień gracz Zagłębia Sosnowiec.

Sportowo pozostał niedosyt, za to organizacyjnie miasto może mieć powody do dumy. Z nieoficjalnych informacji, które uzyskaliśmy, Polski Związek Hokeja na Lodzie zamierza zgłosić aplikację do organizacji przyszłorocznego turnieju, a gospodarzem zawodów ponownie miałby zostać Sosnowiec.

– Szkoda, że nie udało się awansować do elity, cel był naprawdę blisko. Jako gospodarz stanęliśmy na wysokości zadania, na mecze Polaków bilety rozchodziły się błyskawicznie. Dziękuję wszystkim, którzy pracowali przy organizacji tego przedsięwzięcia. Nie mamy nic przeciwko, aby za rok znów być gospodarzem imprezy tej rangi – podkreślił Arkadiusz Chęciński, prezydent Sosnowca. ●

## Podwójnie złota Amelia



**Piękny widok, na podium dwie drużyny szablistek z Sosnowca.**

Amelia Siwek, szablistka TMS Zagłębie, dwukrotnie stanęła na najwyższym stopniu podium podczas szermierczych mistrzostw Polski juniorek. Dwa medale z MP przywozła także Gabriela Wójcik z ZKSz Sosnowiec.

Podczas zawodów, które odbyły się w Ząbkach, Amelia Siwek triumfowała w turnieju indywidualnym, a także wraz z koleżankami w rywalizacji drużyn. Brąz w zmaganiach indywidualnych przypadł z kolei w udziale Gabrieli Wójcik (Zagłębiowski Klub

Szermierczy). Piąta była Karolina Hofman, a szósta Natalia Bieńczyk (obie TMS Zagłębie).

W rywalizacji drużynowej po złoto sięgnęła ekipa TMS Zagłębie w składzie Siwek, Hofman, Bieńczyk oraz Sandra Krzysztofiak, która w finale pokonała ZKSz, występującą w składzie Wójcik, Emilia Lizak oraz Zofia Wolska.

W rywalizacji juniorów ekipa ZKSz w składzie Jakub Kieca, Kacper Karczmarczyk, Tomasz Rataj zajęła piąte miejsce. **KP**

REKLAMA



## Motoambulanse w systemie ratownictwa.

for Szecha Urząd Województwa



**Motoambulanse nie przewiezie pacjenta do szpitala, ale może dotrzeć na miejsce szybciej niż karetka. Ratownik medyczny rozpocznie udzielanie pomocy natychmiast - a w stanach zagrożenia życia każda minuta może zdecydować o zdrowiu i życiu.**

Motoambulanse to kolejne wzmocnienie systemu ratownictwa medycznego w Sosnowcu i całym Zagłębiu. Motocykl ratunkowy stał się pełnoprawną jednostką systemu. Oznacza to, że ratownik medyczny na motocyklu może zostać zadysponowany do pacjenta tak jak zespół karetki - szczególnie tam, gdzie liczy się każda minuta, a dojazd tradycyjnego ambulansu utrudniają korki, wypadki lub duże natężenie ruchu.

W województwie śląskim nowe rozwiązanie przedstawił Wojewoda Śląski Marek Wójcik wspólnie z dyrektorami pogotowia ratunkowego, na czele z Klaudiuszem Nadolnym, dyrektorem Rejonowego Pogotowia Ratunkowego w Sosnowcu. To właśnie sosnowieckie pogotowie odgrywa w tym projekcie szczególnie ważną rolę pokazując, że nowoczesne ratownictwo jest blisko ludzi i reaguje błyskawicznie.

Jako poseł z Zagłębia głoszący za zmianami w ustawie o Państwowym Ratownictwie Medycznym oraz członek rady społecznej sosnowieckiego pogotowia cieszy się z tego rozwiązania podwójnie. Takie projekty bezpośrednio przekładają się na bezpieczeństwo mieszkańców. To także dobry przykład współpracy pogotowia, posłów administracji rządowej oraz samorządu. Tam, gdzie chodzi o ludzkie życie, najważniejszą są konkretne działania - a motoambulanse to właśnie konkret: szybka reakcja, profesjonalna pomoc i większe bezpieczeństwo mieszkańców Sosnowca oraz całego Zagłębia.

**POSEŁ  
NA SEJM RP**

*Gratusek Bochenek*  
**PRZEWODNICZĄCY RADY SPOŁECZNEJ  
POGOTOWIA RATUNKOWEGO W SOSNOWCU**



maj 2026

14	cz	10.00	Konferencja: Teatr jako przestrzeń zmiany. Relacja zamiast reprezentacji.
15	pt	10.00	Konferencja: Teatr jako przestrzeń zmiany. Relacja zamiast reprezentacji.
15	pt	15.30	Ziemia obiecana
15	pt	19.00	Ziemia obiecana
16	sb	18.00	Boeing, Boeing
17	nd	18.00	Boeing, Boeing
23	sb	19.00	Lady Mayday
24	nd	15.00	Lady Mayday



## ZAPROSZENIA

Dla naszych Czytelników przygotowaliśmy po jednym podwójnym zaproszeniu na spektakl „Lady Mayday”, który odbędzie się 24 maja o godz. 15.00 i 19.00. By je otrzymać, prosimy o kontakt z redakcją od środy 13 maja, od godz. 8.00.

ZAGŁĘBIOWSKIE CENTRUM KULTURY IM. JANA KIEPURY  
www.kiepura.pl



Sala Widowiskowo-Koncertowa Muza im. Władysława Szpilmana (ul. Warszawska 2):

15 maja piątek godz. 18 Koncert Jan Kiepura i jego goście

18 maja poniedziałek godz. 18 Koncert Lubie wracać tam

21 maja czwartek godz. 18 Sztuka na Ekranie Lotto i Berenson

– splecione losy. Śladami renesansowego mistrza

22 maja piątek godz. 17 i 19 Kino w Muzie Żywot Briana

24 maja niedziela godz. 11 Rodzinne spotkania z kinem Muza

Niesamowite przygody skarpetek 3. Ale kosmos!

## ZAPROSZENIA

Dla naszych Czytelników przygotowaliśmy jedno podwójne zaproszenie na koncert Jan Kiepura i jego goście, który odbędzie się w Muzie 15 maja. Chętnych prosimy o kontakt z redakcją od środy 13 maja, od godz. 8.00.

## WEJŚCIÓWKI DO WESOŁEGO MIASTECZKA

Dla naszych Czytelników w siedzibie redakcji czekają trzy podwójne wejściówki do wesołego miasteczka w Parku Sieleckim do wykorzystania do 23 maja. Do odbioru w redakcji od środy 13 maja, od godziny 8:00.

## WEJŚCIÓWKI DO KINA

Dla naszych Czytelników w siedzibie redakcji czekają pojedyncze wejściówki do kina „Helios”. Do odbioru w redakcji od środy 13 maja od godz. 8.00.

REKLAMA



PODRÓŻ W ŚWIAT DAWNYCH ZAMKÓW I ŚREDNIOWIECZA, CZYLI NOC MUZEÓW W SOSNOWCU

## DZIEDZICTWO MIECZA

WYJĄTKOWA ODSŁONA NOCY MUZEÓW POD HASŁEM „DZIEDZICTWO MIECZA” ODBĘDZIE SIĘ JUŻ W SOBOTĘ 16 MAJA W PAŁACU SCHOENA MUZEUM W SOSNOWCU. NA UCZESTNIKÓW CZEKAĆ BĘDZIE NIE TYLKO NOWA WYSTAWA ZATYTUOWANA „DZIEDZICTWO MIECZA”, ALE TAKŻE PROGRAM ŁĄCZĄCY ARCHEOLOGIE, HISTORIĘ ORAZ ŻYWA REKONSTRUKCJĘ.

Sylvia Turzańska

**P**rzy Muzeum zostanie zbudowana wioska średniowieczna wraz obozem rycerskim i pojawi się zielarnia jurajska. Nie zabraknie pokazów i działań rycerskich, walki na miecze i zabaw plebejskich. Członkowie bractw rycerskich w historycznych strojach będą opowiadać o minionych czasach i zwyczajach. – Co roku uczestniczymy w Nocy Muzeów i zawsze jest to fascynujące przeżycie. Dzieciaki nie tylko świetnie się bawią, ale dodatkowo mogą dowiedzieć się wielu interesujących rzeczy – przyznaje Anna Kowalewska z Sosnowca.

Program rozpocznie się o godzinie 16.00 oprowadzaniem kuratorskim po wystawie „Dziedzictwo miecza”, które poprowadzi Bartłomiej Sz. Szmoniewski z Instytutu Archeologii i Etnologii PAN. Ze względu na ograniczoną liczbę miejsc obowiązują wcześniejsze zapisy na kuratorskie oprowadzanie. Wernisaż tej wystawy, na której udało się zgromadzić prawie tysiąc eksponatów, był długo oczekiwany.

Prezentowane na niej zabytki obejmują ponad tysiąc lat historii, od wczesnego średniowiecza po XVII wiek. Dzięki zabytkom ruchomym – broni, elementom uzbrojenia oraz przedmiotom codziennie-



Podczas Nocy Muzeów uczestnicy podziwiali już m.in. dawne automobile, a w tym roku spotkają się z historią, archeologią i kulturą średniowiecza.

go użytku możliwe stanie się przybliżenie sylwetek ludzi żyjących w średniowieczu i epoce nowożytnej.

Następnie o godzinie 17.00 odbędzie się wykład inauguracyjny „Zamki Wyżyny Częstochowskiej”, który wygłosi Radosław Liwoch.

Oficjalne otwarcie wystawy zaplanowano na godzinę 18.00, po czym od 18.30 do 23.00 możliwe będzie jej indywidualne zwiedzanie. W programie przewidziano również cykl wykładów poświęconych ochronie dziedzictwa archeologicznego, historii zamków oraz genezie grodów wczesnośredniowiecznych. Wśród prelegentów znajdą się m.in. przedstawiciele instytucji zajmujących się ochroną zabytków i badaniami archeologicznymi.

Integralną częścią wydarzenia będzie Wioska średniowieczna, którą można zwiedzić w godzinach 17.00 – 23.00. Na terenie pałacu i parku odtworzony zostanie obóz rycerski, prezentujący realia życia wojowników od wczesnego średnio-

wiecza po czasy późniejsze. Uczestnicy będą mogli z bliska zobaczyć uzbrojenie, elementy wyposażenia oraz codzienne przedmioty używane w dawnych epokach.

W specjalnie przygotowanej przestrzeni zielarskiej zaprezentowane zostaną tradycje zielarstwa Jury Krakowsko-Częstochowskiej, w tym dawne metody przygotowywania mieszanek ziołowych. Przez cały wieczór odbywać się będą również pokazy walk, strzelania z dawnej broni oraz różnorodne aktywności dla uczestników, przybliżające sztukę walki i rozrywki minionych wieków. Na odwiedzających czekać będą także członkowie bractw rycerskich w historycznych strojach, którzy przybliżą realia epoki oraz odpowiedzą na pytania dotyczące życia w średniowieczu. Uzupełnieniem wydarzenia będzie kram historyczny oferujący rekonstrukcje przedmiotów, rękodzieło oraz produkty inspirowane tradycją regionu.

Wstęp na wszystkie atrakcje jest bezpłatny. ●

## Otwierasz i odkrywasz... bibliotekę

Trwa „Tydzień Bibliotek” – ogólnopolskie święto książek, czytelników i ludzi kultury – więc w Zagłębiowskiej Media-tece nie zabraknie atrakcji. Spotkania z autorami, nietypowe akcje i angażujące wydarzenia sprawiają, że nudy zdecydowanie tu nie będzie.

„Tydzień Bibliotek” to ogólnopolska inicjatywa organizowana przez Stowarzyszenie Bibliotekarzy Polskich nieprzerwanie od ponad 20 lat. Tegoroczna edycja odbywa się pod hasłem „Biblioteka. Otwierasz. Odkrywasz”.

Odbyło się już spotkanie autorskie z Magdaleną Grzebałkowską – cenioną reporterką i autorką licznych biografii, wielokrotnie nagradzaną oraz trzykrotnie nominowaną do Nagrody Literackiej Nike. Za nami jest także akcja „Niecodzienniki za ladą”. W jej ramach pisarka Magdalena Grzebałkowska i dyrektor biblioteki

Wojciech Skiba wcielili się w rolę bibliotekarzy i wypożyczyli książki czytelnikom.

We wtorek 12 maja w godzinach 12.00–16.00 zaplanowano „Żywą Bibliotekę”. W jej trakcie uczestnicy będą mogli spotkać się z tzw. „Żywymi Książkami”, czyli osobami reprezentującymi różnorodne doświadczenia życiowe, m.in. związane z uzależnieniem, adopcją, kryzysem psychicznym czy działalnością społeczną. Dzień później w samo południe uczniowie IV Liceum Ogólnokształcącego im. Stanisława Staszica wezmą udział w warsztatach literackich prowadzonych przez Zośkę Papużankę – pisarkę, teatrolożkę i nauczycielkę, nominowaną do Nagrody Nike oraz Paszportów Polityki.

W czwartek 14 maja zaplanowano Turniej Bibliotek – wydarzenie, w którym udział wezmą dzieci zaproszone przez biblioteki miejskie z Sosnowca, Dąbrowy

Górnicy oraz Będzina. Tegoroczna edycja zostanie zorganizowana w Miejskiej Bibliotece Publicznej w Dąbrowie Górniczej. W ramach obchodów odbyła się także akcja wspólnego pisania książki online, zainicjowana przez Jul Łyskawę – laureata Paszportu Polityki za powieść „Prawdziwa historia Jeffreya Watersa i jego ojców”. Uczestnicy codziennie, od godziny 14.00 do 7.00 dnia następnego, nadsyłali kolejne fragmenty tekstu. Najciekawsze z nich były publikowane na profilu biblioteki w mediach społecznościowych.

Szczegółowe informacje dostępne są na stronie internetowej biblioteki: www.biblioteka.sosnowiec.pl. Wszystkie działania realizowane w ramach projektu „Tydzień Bibliotek” zostały dofinansowane ze środków Urzędu Miejskiego w Sosnowcu. **ST**