

27
04.2026 r.
nr 8
(536)

nakład:
30 000 egz.



miejski kurier

**Teatr
Zagłębia
zaprasza
na
Hamleta**



SOSNOWIEC | redakcja@kuriermiejski.com.pl | Ukazuje się dwa razy w miesiącu | Wydanie cyfrowe na: www.kuriermiejski.com.pl

→ strona 12

NIE ŻYJE ŁUKASZ LITEWKA

W czwartek w tragicznym wypadku drogowym zginął Łukasz Litewka, poseł na Sejm RP, wcześniej radny Rady Miejskiej w Sosnowcu. Miał tylko 36 lat. W naszej pamięci pozostanie jako pełen kultury młody człowiek wrażliwy na potrzeby ludzi i krzywdę zwierząt. Pochodził z Zagórza, skończył II LO im. E. Plater i Uniwersytet Śląski. Był inicjatorem wielu akcji pomocowych i charytatywnych.

→ strona 2



Z ogromnym smutkiem i żalem przyjęliśmy wiadomość o tragicznej śmierci

Łukasza Litewki

**Posła na Sejm X Kadencji (2023-2026), Radnego Rady Miejskiej w Sosnowcu (2014-2023).
Był społecznikiem, inicjatorem licznych akcji charytatywnych na rzecz dzieci i zwierząt.**

Wyrazy głębokiego współczucia Rodzinie Zmarłego i Bliskim składają

**Prezydent Sosnowca Arkadiusz Chęciński
ze współpracownikami**

**Przewodnicząca Rady Miejskiej Anna Jedynak-Rykała
wraz z Radnymi Rady Miejskiej**

oraz mieszkańcy Sosnowca.

Nie żyje Łukasz Litewka

To informacja, której nikt nie chciałby zamieścić. Informacja, która w czwartkowe popołudnie wstrząsnęła mieszkańcami Sosnowca i całej Polski. W wieku 36 lat w tragicznym wypadku zginął Łukasz Litewka – społecznik, poseł na Sejm, a wcześniej sosnowiecki radny, mieszkaniec dzielnicy Zagórze. Łukasz Litewka był absolwentem II LO im. Emili Plater, potem zrobił licencjat z socjologii na Wydziale Nauk Społecznych Uniwersytetu Śląskiego. Zaangażował się w działalność polityczną, a w 2014 roku wystartował w wyborach do sosnowieckiej Rady Miejskiej i od razu zdobył mandat radnego. Sukces wyborczy powtórzył w 2018 roku zdobywając trzy razy więcej głosów sosnowiczanków niż za pierwszym razem. W 2023 roku Łukasz Litewka wystartował w wyborach do Sejmu z listy lewicy w okręgu sosnowieckim i będąc ostatnim na liście uzyskał ponad 40 tysięcy głosów i mandat posła. Nie zaprzestał przy tym działalności społecznej i charytatywnej na rzecz ludzi i zwierząt. Założył fundację TeamLitewka. Był też inicjatorem wielu imprez charytatywnych jak sosnowieckie Zwierzogranie. W czwartek 23 kwietnia Łukasz Litewka jechał rowerem ulicą Kazimierzowską na pograniczu Sosnowca i Dąbrowy Górniczej. – Po godzinie 13.00 policjanci z Dąbrowy Górniczej zostali powiadomieni przez przejeżdżającą ul. Kazimierzowską osobę o wypadku, do jakiego miało tam dojść. Wstępne policyjne ustalenia wskazują, że 57-letni sosnowiczanie kierujący Mitsubishi Colt, najprawdopodobniej zasnął lub zastąpił za kierownicą i zjechał na przeciwny pas ruchu, gdzie zderzył się z jadącym z przeciwka cyklistą. Medycy podjęli próbę reanimacji, jak się później okazało, 36-letniego mieszkańca Sosnowca, jednak ich wysiłki okazały się bezskuteczne – informuje Komenda Miejska Policji w Dąbrowie Górniczej. Ofiarą wypadku okazał się być sosnowiecki poseł. Rodzinie zmarłego oraz bliskim władze samorządowe Sosnowca składają najszersze kondolencje. W Urzędzie Miejskim przy alei Zwycięstwa stanęła księga kondolencyjna poświęcona pamięci Łukasza Litewki. Do momentu pogrzebu wszystkie wydarzenia w mieście będą poprzedzane minutą ciszy.



Głębokie wyrazy współczucia

Rodzinie i Bliskim

śp. Łukasza Litewki

posła na Sejm RP, mieszkańca Sosnowca

składają

Wydawca i Redakcja Kuriera Miejskiego

REKLAMA

PASMANTERIA

**UL. DEKERTA 14
SOSNOWIEC obok PEPCO**

KURIER MIEJSKI

Adres redakcji: 41-200 Sosnowiec, ul. 3 Maja 11
(wejście od ul. Warszawskiej) tel. 600 676 194

Wydawca: Sosnowiecka Sieć Szerokopasmowa Sp. z o.o.
Redakcja: Tomasz Szymczyk, Sylwia Turzańska
Kierownik Działu Reklamy: Beata Dudek, tel. 660 515 999
reklama@kuriermiejski.com.pl
e-mail: redakcja@kuriermiejski.com.pl

www.kuriermiejski.com.pl

Nakład: 30 000 egzemplarzy

Druk: POLSKA PRESS Sp. z o.o., Oddział Poligrafia, Drukarnia Sosnowiec

Redakcja nie ponosi odpowiedzialności za treść zamieszczonych reklam.

CZAS NA MASĘ KRYTYCZNĄ

ZAGŁĘBIOWSKA MASA KRYTYCZNA NA STAŁE
WPISAŁA SIĘ JUŻ W KALENDARZ IMPREZ
ORGANIZOWANYCH W NASZYM REGIONIE.
TRADYCYJNIE JUŻ REGIONALNYM
ŚWIĘTEM MIŁOŚNIKÓW JAZDY
NA ROWERZE STANIE SIĘ
TRZECIOMAJOWE POPOŁUDNIE.

Tomasz Szymczyk

Startujemy 3 maja o godzinie 15 sprzed dworca PKP Sosnowiec Główny, ale na plac Powstańców Styczniowych przed dworcem zapraszamy już od godziny 12 – mówi Rafał Siciński, organizator Zagłębiowskiej Masy Krytycznej.

Impreza w tym roku odbędzie się już po raz dziewiętnasty. Rowerzyści z Sosnowca i miast ościennych przejadą trzynastokilometrową trasę do Plaży Miejskiej nad Czarną Przemszą w Będzinie. Wytoczono ją podobnie jak przed rokiem. Rowerzyści pojedą spod dworca ulicami 3 Maja, Piłsudskiego, Sienkiewicza i 1 Maja do ronda Ludwik, a stamtąd ulicą Narutowicza. W rejonie osiedla Zamkowa wrócą na ulicę 3 Maja i do Ślimaka, którym wjadą na Pogoń, by Orlą i Będzińską dotrzeć do Będzina. Ulicą Małobądzką uczestnicy Zagłębiowskiej Masy Krytycznej dojadą do popularnej Nerki, a stamtąd ulicami Gzichowską i Brzozowicką do Plaży Miejskiej. Na mecie na uczestników imprezy czekać będzie zupa pomidorowa. Jak co roku będą również rowery do wygrania. W tym roku będzie ich dziewiętnaście.



Uczestnicy Zagłębiowskiej Masy Krytycznej pokonają na rowerach 13-kilometrową trasę.

– W tym roku nie będziemy rozdawać kamizelek odbłaskowych, prosimy więc, aby każdy z uczestników miał ze sobą własną – podkreśla Rafał Siciński. ●

Świętujmy razem!

Przed nami majówka, a wraz z nią obchody, które obejmują zarówno wydarzenia patriotyczne, jak i rodzinne spotkania, przypominające o historii Polski oraz znaczeniu pamięci i jedności.

– Maj to miesiąc szczególny, w którym zatrzymujemy się nad historią, ale też patrzymy w przyszłość. To czas, gdy biało-czerwona flaga przypomina nam o wspólnych wartościach, odpowiedzialności i dumie z naszej Ojczyzny. Zachęcam wszystkich do udziału w majowych uroczystościach – bądźmy razem i pokażmy, że patriotyzm to także codzienna troska o nasze miasto i wspólnotę – podkreśla Aleksander Chęciński, prezydent Sosnowca.

Obchody rozpoczną się w piątek 1 maja, w rocznicę przystąpienia Polski do Unii Europejskiej. O godzinie 12.00 przy Trójkącie Trzech Cesarzy odbędą się uroczystości miejskie połączone ze składaniem kwiatów.

W sobotę 2 maja, w ramach Dnia Flagi Rzeczypospolitej Polskiej, Park im. Jacka Kuronia stanie się miejscem rodzinnego świętowania. W godzinach 15.00 – 18.00 zaplanowano animacje dla dzieci oraz rozdawanie patriotycznych upominków. Kulminacją obchodów będzie niedziela 3 maja. W tym dniu przypada 235. rocznica uchwalenia Konstytucji 3 Maja. O godzinie 10.15 przy pomniku Aleksego Bienia odbędzie się składanie kwiatów, po którym uczestnicy przemaszerują pod pomnik Konstytucji 3 Maja przy al. Zwycięstwa 17. Następnie, o godzinie 15.00 na placu im. Powstańców Styczniowych przy dworcu PKP, rozpocznie się XIX edycja Zagłębiowskiej Masy Krytycznej.

Obchody zakończą się w sobotę 8 maja, w 81. rocznicę zakończenia II wojny światowej. O godzinie 9.00 na cmentarzu przy ul. Smutnej odbędzie się uroczystość przy grobie zbiorowym Polaków zamordowanych przez hitlerowców we wrześniu 1939 roku. **ST**

TU ZNAJDZIESZ SWÓJ EGZEMPLARZ KURIERA MIEJSKIEGO

Urząd Miejski – budynek główny (al. Zwycięstwa 20) • Urząd Miejski – Wydział Zdrowia (3 Maja 33) • Centrum Informacji Miejskiej (pl. Stulecia)
• MZBM (Korczaka 7) • MZZL (Partyzantów 10a) • Sosnowieckie Wodociągi (Ostrogórska 43) • MOSiR (3 Maja 41) • Stadion Ludowy (Kresowa 1)
• Pływalnia Kryta (Żeromskiego 5) • Klimontowskie Centrum Aktywności Rodzinnej (Hubala-Dobrzańskiego 99) • Sosnowieckie Centrum Organizacji
Pozarządowych (pl. Kościuszki 5) • Pałac Schoena – Muzeum w Sosnowcu (Chemiczna 12) • Sosnowieckie Centrum Sztuki Zamek Sielecki (Zamkowa 2)
• Teatr Zagłębia (Teatralna 4) • MDK Kazimierz (Główna 19) • Energetyczne Centrum Kultury (Będzińska 65) • Miejski Klub Maczki (Krakowska 26)
• Zagłębiowska Mediateka (Kościelna 11) • Sosnowiecki Szpital Miejski (Zegadłowicza 3) • Sosnowiecki Szpital Miejski (Szpitalna 1)
• Centrum Pediatrii (Zapolskiej 3) • Przychodnia Miłowice (Baczyńskiego 14) • ZLA Przychodnia Wawel (Wawel 15) • Przychodnia Unia Bracka
(Dmowskiego 22) • ZLA Przychodnia nr 1 (Wojska Polskiego 19) • ZLA Przychodnia nr 10 (Hallera 5) • Zakład Ubezpieczeń Społecznych (Partyzantów 1)
• Powiatowy Urząd Pracy (Rzeźnicza 12) • Hospicjum im. św. Tomasza Apostoła (Hubala-Dobrzańskiego 131) • Kino Helios (Modrzejowska 24)
• Sklep Zbirek (Cieśle 50) • Klub Seniora Zorza (Bora-Komorowskiego 50) • Związek Nauczycielstwa Polskiego (Władysława Warnerczyka 9)
• Klub Seniora (Jodłowa 4) • Program Aktywności Lokalnej (Staszica 62) • Redakcja Kuriera Miejskiego (3 Maja 11) • Program Aktywności Lokalnej
(Dietla 7 c) • Egzotarium (Piłsudskiego 116) • Filia MBP nr 1 (Kossaka 10a) • Filia MBP nr 7 Bibliosfera (Kalinowa) • Filia MBP nr 11 (Gaczyńskiego 38) • Filia
MBP nr 14 (Władysława Jagiełły 10)

NOWOCZESNY SPRZĘT DLA SZPITALA

NOWOCZESNY APARAT RENTGENA, STOŁY OPERACYJNE, NAPĘDY ORTOPEDYCZNE, MATY GRZEWOCZE CZY DEFIBRYLATORY – TO TYLKO CZĘŚĆ SPRZĘTU MEDYCZNEGO O WARTOŚCI PRAWIE 7 MILIONÓW ZŁOTYCH, KTÓRY TRAFIŁ DO SOSNOWIECKIEGO SZPITALA MIEJSKIEGO. NOWO POZYSKANE RZECZY ZWIĘKSZĄ GOTOWOŚĆ PLACÓWKI DO DZIAŁANIA W SYTUACJACH KRYZYSOWYCH I NADZWYCZAJNYCH, ALE TEŻ PODNIOSĄ OGÓLNA JAKOŚĆ OPIEKI NAD PACJENTAMI. DZIĘKI WSPARCIU UDAŁO SIĘ DOPOSAŻYĆ ZAKŁAD DIAGNOSTYKI OBRAZOWEJ, BLOK OPERACYJNY, IZBĘ PRZYJĘĆ ORAZ ODDZIAŁ ANESTEZJOLOGII I INTENSYWNEJ TERAPII.

Tomasz Szymczyk

Pozyskanie nowego sprzętu było możliwe dzięki rządowemu Programowi Ochrony Ludności i Obrony Cywilnej na lata 2025-2026. W jego ramach samorządy w całej Polsce realizują działania wzmacniające odporność na zagrożenia oraz zaplecze techniczne służb, także poprzez doposażenie w nowoczesną i niezawodną aparaturę medyczną, która ma bezpośredni wpływ na skuteczność reagowania i bezpieczeństwo mieszkańców.

– W ramach tego programu inwestujemy w remonty, ale też w budowę nowych obiektów

ochronnych. Wspieramy służby ratownicze, ale też staramy się dbać o codzienne bezpieczeństwo mieszkańców – podkreśla wojewoda Marek Wójcik. – Jednym z priorytetów programu było wsparcie dla szpitali, które są niezbędne w sytuacjach kryzysowych. Cieszę się, że w Sosnowcu te środki udało się wydać na sprzęt, który będzie potrzebny do tego, by nieść pomoc pacjentom – dodaje.

– Bezpieczeństwo mieszkańców to dziś jedno z najważniejszych wyzwań stojących przed samorządami, szczególnie w czasach rosnącej niepewności i licznych napięć międzynarodowych. Konsekwentnie inwestujemy w rozwój Sosnowieckiego Szpitala Miejskiego,

wzmacniając jego potencjał zarówno w codziennej opiece nad pacjentami, jak i w sytuacjach kryzysowych. Nowoczesny sprzęt i zaplecze medyczne to realna gwarancja szybkiej i skutecznej pomocy wtedy, gdy jest ona najbardziej potrzebna. To także odpowiedź na rosnące oczekiwania i zaufanie pacjentów, którzy coraz częściej wybierają nasz szpital jako miejsce leczenia czy witania na świeżym powietrzu – podkreśla Arkadiusz Chęciński, prezydent Sosnowca.

Do placówki trafił m.in. nowoczesny aparat RTG dla Zakładu Diagnostyki Obrazowej, który pozwala na szybką i precyzyjną diagnostykę w stanach nagłych, a także stoły operacyjne, napędy orto-

pedyczne, maty grzewcze oraz wózki transportowe, zwiększające sprawność działania bloku operacyjnego i bezpieczeństwo pacjentów w trakcie zabiegów. Istotnym elementem inwestycji jest również wyposażenie Izby Przyjęć – pierwszej linii kontaktu w sytuacjach zagrożenia zdrowia i życia – w centrale monitorujące, defibrylatory, aparaty EKG, ssaki elektryczne oraz sprzęt transportowy, który umożliwia szybkie i skuteczne podejmowanie interwencji medycznych. Szczegółne znaczenie ma także kompleksowe wzmocnienie Oddziału Anestezjologii i Intensywnej Terapii, gdzie trafiły m.in. aparaty do znieczulenia, zaawansowane systemy monitorowania pacjentów, łóżka OIOM z materacami przeciwoleżynowymi, respiratory transportowe, pompy infuzyjne, wideolaryngoskopy oraz urządzenia do mechanicznej kompresji klatki piersiowej. To sprzęt wykorzystywany w najcięższych stanach klinicznych, który bezpośrednio przekłada



Zakupiony sprzęt został przekazany m.in. na blok operacyjny, Oddział Anestezjologii i Intensywnej Terapii i na Izbę Przyjęć.

się na możliwości ratowania życia i prowadzenia zaawansowanej terapii. Uzupełnieniem inwestycji są także urządzenia techniczne, takie jak oczyszczacze powietrza i nagrzewnice oraz pozostały sprzęt, który wzmacnia zaplecze infrastrukturalne placów-

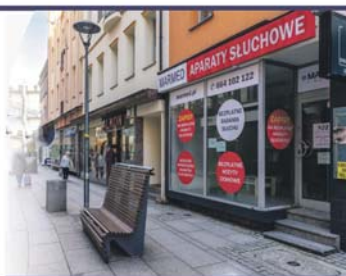
ki i jej odporność operacyjną w różnych scenariuszach kryzysowych.

– Zakupiliśmy sprzęt, o którym dawno marzyliśmy. Przy jego większej ilości, jesteśmy też w stanie zaopatrzyć więcej pacjentów. Dzięki rządowemu Programowi Ochrony Ludności i Obrony Cywilnej mamy więcej sprzętu, którego potrzebujemy – podsumowuje Aneta Kawka, prezes zarządu Sosnowieckiego Szpitala Miejskiego Sp. z o.o. w restrukturyzacji. – Zdarzenia kryzysowe to te trudne sytuacje, które przychodzą w sposób niespodziewany i wymagają szybkiej reakcji. Dlatego przygotowujemy się do nich najlepiej jak umiemy. Jest to bardzo trudne, bo nie wiemy, czy takie zdarzenie nastąpi, kiedy i jakie ono będzie, ale dzięki wsparciu z tego programu zdecydowanie zwiększyliśmy nasze możliwości reagowania i zapewnienia bezpieczeństwa mieszkańcom – dodaje. ●

REKLAMA

ZAPISY NA BEZPŁATNE APARATY SŁUCHOWE

MARMED
i s ł y s z ę



SOSNOWIEC UL. MODRZEJOWSKA 6

664 102 122

664 102 132

BEZPŁATNE BADANIA SŁUCHU

REKLAMA

Zadbaj o sylwetkę pod okiem lekarza!

Rozpocznij lato z lekkością! Nasza Poradnia Chorób Metabolicznych i Leczenia Otyłości pomoże Ci skutecznie **zadbać o zdrową wagę**, dobraną **indywidualnie dietę** i styl życia.

Zostało jeszcze trochę czasu do wakacji – umów się już dziś i **poczuj różnicę w swoim ciele i samopoczuciu!**

tel. 32 263 24 84 oraz 508 002 222
ul. Stefana Kisielewskiego 2, 41-200 Sosnowiec

REKLAMA

Optyk Blaut
REALIZUJEMY RECEPTY
NFZ
Narodowy Fundusz Zdrowia
Sosnowiec
ul. Wawel 15
ul. Szpitalna 1

Przy zakupie
OPRAWY + SZKIEŁ
RABAT
- 10%
tel: 503-062-831
tel: 604-843-187

Czynne od poniedziałku do piątku w godz 8:00-15:00.
Możliwość otwarcia optyka po godz pracy tel: 503-062-831

NFZ Narodowy Fundusz Zdrowia
Badanie Holter EKG
Nasz Przyszłość

U nas wykonasz **bezpłatne badanie Holter EKG** w ramach opieki koordynowanej. Badanie może być zlecone przez lekarza POZ, lekarza prowadzącego opiekę koordynowaną lub kardiologa. Warunki: aktywna deklaracja POZ w naszej placówce, wskazania medyczne oraz skierowanie.

Holter umożliwi całonocną ocenę pracy serca i wykrycia zaburzeń rytmu. Badanie realizowane jest bezpłatnie w ramach NFZ, bez długiego oczekiwania.

tel. 32 263 24 84 oraz 508 002 222
ul. Stefana Kisielewskiego 2, 41-200 Sosnowiec

CZEKAMY NA PROJEKTY

ROZMOWA Z PIOTREM PLUTĄ, KIEROWNIKIEM REFERATU PROMOCJI, WSPÓŁPRACY I KONSULTACJI SPOŁECZNYCH UM W SOSNOWCU

Ruszyła już kolejna XIII edycja Budżetu Obywatelskiego. Jakie są najważniejsze założenia tegorocznej edycji?

Nowa edycja już ruszyła, a mieszkańcy mają jeszcze trochę czasu na przygotowanie i złożenie swoich propozycji – mogą to robić aż do 11 maja. W tym roku na cały budżet przeznaczono łącznie 10 milionów złotych. Z tej kwoty 7 milionów trafi do poszczególnych rejonów konsultacyjnych, 2 miliony przeznaczono na pulę ogólnomiejską, a 1 milion na Młodzieżowy i Przeszkolny Budżet Obywatelski. Zasady pozostają bardzo zbliżone do ubiegłorocznych – miasto podzielone jest na 5 rejonów, z których każdy dysponuje kwotą 1,4 mln zł. Projekty w rejonach można składać maksymalnie do 1 mln zł, co oznacza, że 400 tys. zł w każdym rejonie może pozostać na mniejsze inicjatywy. Równolegle funkcjonuje również rejon ogólnomiejski, gdzie wartość pojedynczego projektu może sięgać nawet 2 mln zł. Każdy mieszkaniec, niezależnie od wieku, może zgłosić maksymalnie trzy projekty. Projekt należy zgłosić pisemnie na odpowiednim formularzu lub elektronicznie poprzez formularz zgłoszeniowy projektu na nowej stronie internetowej Budżetu Obywatelskiego w Sosnowcu – www.obywatelski.sosnowiec.pl. Adres strony internetowej jest taki sam jak dotychczas, ale dzięki wprowadzonym zmianom strona jest bardziej przej-

rzysta i przyjazna dla użytkowników. Tworzenie projektów stało się wygodniejsze i łatwiejsze niż dotychczas, na przykład można zapisać wersję roboczą zgłaszanego projektu i wrócić do niej później. Prostsze niż do tej pory jest także internetowe wypełnianie listy poparcia dla konkretnego projektu.

Jakie obszary obejmują poszczególne rejon konsultacyjne?

Miasto zostało podzielone na pięć rejonów konsultacyjnych. Pierwszy obejmuje Miłowice, Pogoń i Stary Sosnowiec, drugi – Środulę, Sielec i Centrum, trzeci – Zagórze, czwarty – Klimontów, Dańdówkę, Niwkę, Modrzejów i Jezor, Bór, natomiast piąty – Kazimierz Górniczy, Porąbkę, Juliusz, Ostrowy Górnicze, Maczki i Kolonię Cieśle.

Czego w szczególności powinni wystrzegać się inicjatorzy projektów i o czym należy pamiętać, aby zwiększyć swoje szanse na pozytywną ocenę?

Twórcy projektów powinni wystrzegać się pomysłów, które wykraczają poza kompetencje samorządu. Realizacja wszystkich pomysłów powinna się mieścić w katalogu zadań własnych gminy i możliwych do poniesienia przez nią wydatków. Dlatego najlepiej, aby pomysł dotyczył terenu należącego do gminy. Dobrze

byłoby, aby w miarę precyzyjnie podać koszt, bo daje nam to wyobrażenie o skali projektu jakiej oczekuje autor, choć należy pamiętać, że ostateczna wycena należy do Urzędu. Najczęściej zdarza się, że pomysły są niedoszacowane. Ostatecznie jednak nawet najlepiej przygotowany projekt musi zdobyć głosy mieszkańców. Dlatego oprócz aspektów formalnych warto zadbać o jego czytelność i komunikatywność, ponieważ nawet najbardziej kreatywny pomysł przepadnie bez poparcia mieszkańców.

Jak wygląda harmonogram dalszych działań po zakończeniu naboru projektów?

Po zakończeniu naboru projekty będą weryfikowane do końca sierpnia. We wrześniu poznamy listę tych, które zostaną dopuszczone do głosowania, a samo głosowanie odbędzie się na przełomie września i października. Ostateczne wyniki, czyli zwycięskie projekty, ogłosimy pod koniec października, a ich realizacja rozpocznie się w przyszłym roku.



Tomasz Szynkaj

Jakie są dotychczasowe efekty Budżetu Obywatelskiego?

W ramach dwunastu poprzednich edycji zrealizowano ponad 400 projektów. Powstały m.in. 63 place zabaw, 13 boisk sportowych, 34 siłownie na świeżym powietrzu, 3 tętnie, a w tym roku powstanie kolejna przy Placu Papińskim oraz zmodernizowano 35 parków i skwerów. Dzięki zaangażowaniu mieszkańców udało się także zrewitalizować przestrzeń wokół Balatonu. W sumie na realizację wszystkich projektów przeznaczono już ponad 82 mln zł.

Dziękuję za rozmowę.

Rozmawiała: Sylwia Turzańska

REKLAMA

SOSNOWIEC **MAJ 2026**

UROCZYSTOŚCI I IMPREZY MAJOWE

- 1 maja 22. rocznica przystąpienia Polski do Unii Europejskiej**
12:00 / Trójkąt Trzech Cesarzy – uroczystości miejskie, składanie kwiatów
- 2 maja Dzień Flagi Rzeczypospolitej Polskiej**
15:00 / Park im. Jacka Kuronia – animacje dla dzieci i rozdawanie upominków patriotycznych
-18:00
- 3 maja 235. rocznica uchwalenia Konstytucji 3 Maja**
10:15 / Pomnik Aleksego Bienia – składanie kwiatów, przemarsz pod Pomnik Konstytucji 3 Maja, Al. Zwycięstwa 17 – uroczystości upamiętniające uchwalenie Konstytucji 3 Maja
15:00 / Plac im. Powstańców Styczniowych przy Dworcu PKP w Sosnowcu – start XIX Zagłębiowskiej Masy Krytycznej
- 8 maja 81. rocznica zakończenia II wojny światowej**
9:00 / Grób zbiorowy wojenny Polaków zamordowanych przez hitlerowców 4-6 września 1939 roku (cmentarz przy ul. Smutnej) – składanie kwiatów

WŁADZE SAMORZĄDOWE MIASTA SOSNOWCA ZAPRASZAJĄ DO UDZIAŁU W UROCZYSTOŚCIACH I WYDARZENIACH

Jak pozyskać środki z Unii Europejskiej?

Urząd Marszałkowski Województwa Śląskiego oraz Urząd Miejski w Sosnowcu zapraszają przedsiębiorców oraz wszystkie osoby zainteresowane rozwojem działalności gospodarczej na spotkanie informacyjne poświęcone możliwościom pozyskania wsparcia z funduszy Unii Europejskiej. Wydarzenie odbędzie się we wtorek 28 kwietnia 2026 r. w godzinach 10.00 – 12.00 w Urzędzie Miejskim w Sosnowcu przy al. Zwycięstwa 20, na II piętrze w sali 319 (sala sesyjna). Podczas spotkania omówione zostaną aktualne możliwości pozyskania środków unijnych w formie dotacji oraz preferen-

cyjnych pożyczek na rozwój firmy. Uczestnicy uzyskają praktyczne informacje dotyczące dostępnych programów wsparcia zarówno na poziomie regionalnym, jak i krajowym. Rejestracja na spotkanie odbywa się poprzez wypełnienie formularza zgłoszeniowego (więcej informacji na: www.sosnowiec.pl), a udział zostanie potwierdzony drogą mailową na adres podany w formularzu. Osoby z niepełnościami lub wymagające szczególnych warunków uczestnictwa proszone są o wcześniejszy kontakt z organizatorem. Udział w spotkaniu jest bezpłatny. **ST**

REKLAMA

UZDROWICIEL Z FILIPIN

Reynaldo LITAWEN

jest jednym z najlepszych uzdrowicieli filipińskich z wieloletnim doświadczeniem i praktyką uzdrawiania oraz dużymi osiągnięciami.

Jego moc uzdrawiania pomaga w leczeniu:
 najcięższych chorób, wadach serca, chorobach oczu, nerwicach, deformacji kręgosłupa, miażdżycy, paraliżach, kamieniach nerkowych i żółciowych, chorobach prostaty, wrzodach żołądka i dwunastnicy, cystach, chorobach kobiecych i innych schorzeniach. Jego moc oddziałuje na cały schorowany organizm, udrażniając kanały energetyczne.

**Przyjmuje: 4 maja Katowice
5 maja Sosnowiec**

tel. 660 399 002, 503 613 852, 784 609 208

DOPÓKI PACJENT WIERZY W ISTNIENIE SIŁ PONADLUDZKICH I JEST OTWARTY NA DZIAŁANIE UZDROWICIELI, MOŻE ZAWSZE OSIĄGNĄĆ POMOC.

KAŻDY PROBLEM JEST WAŻNY

Centrum Terapii Zielony Przylądek mieści się przy ul. ks. Jerzego Popiełuszki 48 w Sosnowcu. Najbliższe spotkanie grupy wsparcia dla rodziców dzieci w kryzysie psychicznym odbędzie się w ostatnią sobotę miesiąca o godz. 17.00. Wstęp bezpłatny.



Sylwia Turzańska

ROZMOWA Z BARBARĄ PRUSINOWSKĄ-OPALSKĄ – PSYCHOTERAPEUTKĄ I ZAŁOŻYCIELKĄ CENTRUM TERAPII ZIELONY PRZYŁĄDEK W SOSNOWCU

Jak narodził się pomysł na stworzenie Zielonego Przylądka?

Centrum powstało cztery lata temu z potrzeby stworzenia miejsca, które będzie działało holistycznie. Zależało mi na tym, żeby człowiek, który szuka pomocy, mógł ją znaleźć w jednym miejscu – niezależnie od tego, czy potrzebuje wsparcia psychiatry, psychoterapeuty, psychologa, terapeuty systemowego, logopedy czy psychologa. Chciałam, żeby było to miejsce, które realnie wspiera proces zdrowienia na różnych poziomach.

Jednym z ważnych elementów działalności są grupy wsparcia. Jaką pełnią rolę?

To bardzo istotna część naszej pracy. Oprócz terapii indywidualnej i wsparcia psychiatrycznego dążyłam do tego, by stworzyć przestrzeń, w której ludzie mogą spotkać się z innymi ludźmi znajdującymi się w podobnej sytuacji. W Zielonym Przylądku działają grupy wsparcia oparte na zasadzie dobrowolności – udział jest bezpłatny, a jeśli ktoś chce, może symbolicznie wesprzeć

ich funkcjonowanie, podobnie jak ma to miejsce na spotkaniach AA.

Jakie grupy wsparcia funkcjonują obecnie w centrum?

Mamy kilka takich grup. Spotkania odbywają się w naszej siedzibie przy ulicy ks. Popiełuszki 48. Jedną z nich skierowaną jest do rodziców dzieci neuroatypowych – spotkania odbywają się w każdy ostatni czwartek miesiąca o godzinie 18. Kolejną grupą to wsparcie dla dorosłych z ADHD lub osób, które podejrzewają u siebie tę diagnozę – spotkania odbywają się w ostatni poniedziałek miesiąca, również o 18. Prowadzimy także grupę dla rodziców dzieci w kryzysach psychicznych – to inicjatywa realizowana dzięki grantowi uzyskanemu z Urzędu Miejskiego w Sosnowcu. Spotkania odbywają się w każdą ostatnią sobotę miesiąca o 17. Co ważne, już pierwsze spotkania pokazały, jak bardzo są potrzebne. Pojawiło się na nich około dziesięciu osób, co jest dużą liczbą jak na początek. Oprócz tego mamy grupy samopomocowe prowadzone przez asystentki zdrowienia, czyli osoby, które same przeszły kryzys

psychiczne i dziś wspierają innych w tym procesie. Niedawno uruchomiliśmy też grupę dla osób z diagnozą onkologiczną.

Jak długo będzie funkcjonowała grupa grantowa?

Na ten moment program będzie realizowany do grudnia 2026 roku. Mamy nadzieję na kontynuację – czy to w formie kolejnych grantów, czy w ramach własnych działań. To po prostu zbyt ważne, żeby z tego rezygnować.

Kim są uczestnicy grupy dla rodziców dzieci w kryzysie psychicznym?

Uczestnicy tworzą bardzo zróżnicowaną grupę. Część osób jest już w terapii i ma dużą świadomość oraz wgląd w swoją sytuację. Inni trafili do nas dzięki ogłoszeniom i dopiero zaczynają swoją drogę. Wspólnym mianownikiem jest jednak doświadczenie trudności w rodzinie – bo kiedy choruje jedna osoba, choruje cały system rodzinny.

Jak wygląda praca w takiej grupie?

To zależy od prowadzących. Niektórzy pracują bardziej procesowo – podążają za tym, co przynoszą uczestnicy. Inni mają przygotowany plan, zwłaszcza na początku i wprowadzają elementy psychoedukacji: czym jest ADHD, spektrum autyzmu, depresja czy schizofrenia. Najważniejsze jest jednak to, żeby reagować na realne potrzeby uczestników.

Czy obserwujecie wzrost zapotrzebowania na pomoc psychologiczną?

Zdecydowanie tak. Z miesiąca na miesiąc zgłasza się coraz więcej osób. Wzrosła świadomość społeczna, ludzie szybciej zauważają, że coś się z nimi dzieje. Jednocześnie tempo życia, pandemia, wojna – to wszystko ma ogromny wpływ. Widzimy szczególnie dużo osób z zaburzeniami lękowo-depresyjnymi.

A co z młodzieżą? Z jakimi problemami się mierzy?

Najczęściej są to depresja i kryzysy egzystencjalne. Młodzi ludzie zmagają się też z ogromną presją – ze strony rówieśników, rodziny czy szkoły. Często trafiają do nas osoby, które przeżywają rozwód rodziców lub inne trudne sytuacje rodzinne. To problemy, które dla wielu dorosłych w ich wieku były mniej widoczne, a dziś są bardzo realne.

Chcemy, żeby pomoc psychologiczna była dostępna i żeby przestała być tematem tabu. Dlatego tak ważne są dla nas bezpłatne grupy wsparcia. Każdy powinien mieć przestrzeń, w której czuje się bezpiecznie i może zadbać o siebie – bez wstydu i bez poczucia, że jego problem jest nieważny.

Dziękuję za rozmowę.

Rozmawiała: Sylwia Turzańska



Poruszeni przedwczesną tragiczną śmiercią Posła na Sejm RP

Łukasza LITEWKI

społecznika, Sosnowiczana, radnego Rady Miejskiej, inicjatora wielu działań dobroczynnych i charytatywnych

składamy

Rodzinie i Bliskim

wyrazy głębokiego współczucia.

Radni i członkowie Koalicji Obywatelskiej w Sosnowcu



Z ogromnym smutkiem przyjęliśmy wiadomość o tragicznej śmierci

Łukasza LITEWKI

Posła na Sejm RP X kadencji, aktywisty, społecznika, wybranego z list Nowej Lewicy w okręgu zagłębiowskim

Rodzinie i Bliskim

przekazujemy wyrazy głębokiego współczucia.

Żegnaj, Przyjacielu! Na zawsze pozostaniesz w naszej pamięci!

Parlamentarzystki i Parlamentarzyści Koalicyjnego Klubu Parlamentarnego Lewicy

To był już piąty Geopiknik



Geopiknik przyciągnął do Żylecty uczniów z całego regionu.

Młodzież z całego Zagłębia i Śląska odwiedziła studentów w popularnej „Żylecie”. Wydział Nauk Przyrodniczych Uniwersytetu Śląskiego już po raz piąty zorganizował Geopiknik na Żylecie promujący prowadzone w tym miejscu kierunki kształcenia. Uczniowie mogli posłuchać ciekawych wykładów, wziąć udział w grze terenowej czy nauczyć się obserwować klimat.

– Pięć lat temu postanowiliśmy, że będziemy realizować dwa wydarzenia popularno-naukowe popularyzujące nauki o ziemi – Noc Biologów w Katowicach i Geopiknik na Żylecie w Sosnowcu. Cieszymy się, bo odbiór środowiska jest bardzo duży – mówi dr hab. prof. UŚ Agata Daszkowska-Golec, prodziekan ds. promocji badań i umiędzynaradawiania Wydziału Nauk

Przyrodniczych Uniwersytetu Śląskiego.

Naukowcy z „Żylecty”, która wciąż pozostaje najwyższym w Polsce budynkiem wykorzystywanym do celów akademickich, w czasie pikniku pokazywali swoim gościom jak pracują naukowo, zapraszając do odwiedzin w swoich laboratoriach. Można również wziąć udział w wykładach czy grze terenowej. Pracownicy Wydziału Nauk Przyrodniczych liczą, że wśród tych, którzy w środę 22 kwietnia odwiedzili jego sosnowiecką część, znajdują się jego przyszli studenci.

– Wydział Nauk Przyrodniczych mieści się zarówno w Katowicach, jak i w Sosnowcu. Oferujemy studia na kierunkach biologicznych, geograficznych i geologicznych. Czekamy na młodych ludzi ciekawych świata i przyrody, którzy będą zgłębiać tę wiedzę. Zapraszamy na jednaki kierunek studiów takich jak geografia, geologia, turystyka, biologia czy biotechnologia – mówi dr hab. prof. UŚ Agata Daszkowska-Golec. **TOS**

O AWANS DO POWALCZĄ



Hokejowa reprezentacja Polski po raz ostatni w elicie zagrała w 2024 roku. Biało-Czerwoni liczą, że w So

W DNIACH 2 – 8 MAJA NA STADIONIE ZIMOWYM W SOSNOWCU ODBĘDĄ SIĘ MISTRZOSTWA ŚWIATA W HOKEJU NA LODZIE DYWIZJI I GRUPA A. O AWANS DO ELITY POWALCZY SZEŚĆ DRUŻYN: KAZACHSTAN, FRANCJA, UKRAINA, POLSKA, JAPONIA I LITWA.

Krzysztof Polackiewicz

Pierwszym rywalem Biało-Czerwonych będzie Ukraina. Następnie podopieczni Pekki Tirkkonena zmierzą się z Francją (3 maja), Kazachstanem (5 maja), Japonią (7 maja) oraz, na zakończenie, z Litwą (8 maja). Wszystkie mecze Polaków zaplanowano na godz. 19.30. Awans do elity wywalczą dwie najlepsze drużyny mistrzostw.

– Będziemy walczyć o powrót do elity z pełnym poświęceniem. Gra u siebie i przy naszych kibicach to coś pięknego. Oni potrafią nam dodać skrzydeł i dodatkowej energii. Już na początku mamy bardzo trudnych rywali, bo zmierzymy się z Ukrainą i Francją, ale nie ma co narzekać na terminarz. Musimy lepiej zagrać przeciwko tym przeciwnikom niż ostatnio. Podczas mistrzostw świata elity w 2024 roku w Ostrawie w starciu z Francuzami przespaliśmy po-

czątek i po pierwszej tercji przegrywaliśmy 0:2. Ostatecznie mecz zakończył się wynikiem 2:4. W Sosnowcu musimy być mocno skoncentrowani od pierwszych sekund. Wciąż mam w pamięci mecze z MŚ elity ze Stanami Zjednoczonymi i Szwecją. W przyszłym roku ponownie chciałbym się zmierzyć z takimi znakomitymi drużynami – podkreśla Kamil Górny, kapitan reprezentacji Polski. – Przygotowania do MŚ rozpoczęliśmy jesienią ubiegłego roku. Mielśmy okazję wziąć udział w trzech turniejach nowego cyklu Europejskiego Pucharu Narodów. To bardzo korzystne rozgrywki, bo graliśmy z rywalami, którzy są na naszym poziomie lub wyższym. Do tego dochodzi porcja sparingów, w tym m.in. ze Słowenią, a tuż przed MŚ z Francją (29 kwietnia – przyp. red.). Po tym meczu ogłoszę kadrę na MŚ – dodaje Pekka Tirkkonen, selekcjoner kadry narodowej.

Bilety na Mistrzostwa Świata Dywizji I Grupa A można nabyć za pośrednictwem platformy eBilet.pl. Wejściówki na mecze Polaków kosztują 129 zł (normalne) i 89 zł (ulgowe). Bilety na pozostałe spotkania: 59 zł (normalne) i 29 zł (ulgowe). Szkoły oraz instytucje publiczne mogą kupić bilety na mecze bez udziału Biało-Czerwonych w cenie 15 zł. W sprzedaży są także karnety na mecze reprezentacji Polski w cenie 560 zł (normalne) i 360 zł (ulgowe).



Rodzinie, Bliskim i Przyjaciółom

Łukasza Litewki

składamy wyrazy współczucia oraz słowa

wsparcia

w tych niezwykle trudnych chwilach.

W obliczu takiej straty trudno znaleźć odpowiednie słowa. Odszedł Człowiek, który miał odwagę iść pod prąd, który nie oglądał się na to, co powiedzą inni. Chłopak z Zagórza, który w sercu nosił Sosnowiec, ludzi potrzebujących, cierpiących i bezbronnych. Człowiek, który zwrócił uwagę całego kraju na los zwierząt.

Zapamiętamy Łukasza Litewkę. Skromnego. Zawsze uśmiechniętego. Pełnego energii. Poczucia humoru.

I gotowości do działania tam, gdzie było to potrzebne.

Joanna Sekuła
senatorka RP

Mateusz Bochenek
poseł na Sejm RP

DO HOKEJOWEJ ELITY W SOSNOWCU!



Sosnowcu uda im się wrócić do grona najlepszych.



Stadion Zimowy w Sosnowcu to dom dla hokejowej kadry.



Podczas konferencji przed MŚ, która odbyła się w Sosnowcu, poznaliśmy sponsora strategicznego wszystkich hokejowych reprezentacji, którym został TAURON Polska Energia. W konferencji wziął udział m.in. prezydent Sosnowca, Arkadiusz Chęciński.

TERMINARZ TURNIEJU MISTRZOSTW ŚWIATA DYWIZJI I GRUPA A 2026

SOBOTA, 2 MAJA

- Japonia – Francja, 12.30
- Litwa – Kazachstan, 16.00
- **Polska – Ukraina, 19.30**

NIEDZIELA, 3 MAJA

- Kazachstan – Japonia, 12.30
- Ukraina – Litwa, 16.00
- **Francja – Polska, 19.30**

WTOREK, 5 MAJA

- Litwa – Japonia, 12.30
- Francja – Ukraina, 16.00
- **Kazachstan – Polska, 19.30**

CZWARTEK, 7 MAJA

- Francja – Litwa, 12.30
- Ukraina – Kazachstan, 16.00
- Japonia – Polska, 19.30

PIĄTEK, 8 MAJA

- Kazachstan – Francja, 12.30
- Ukraina – Japonia, 16.00
- **Polska – Litwa, 19.30**

NASI W KADRZE

W szerokiej kadrze, z której trener **Pekka Tirkkonen** wybierze ostateczną kadrę na MŚ, znalazło się 7 graczy ECB Zagłębie Sosnowiec. To **Karol Biłas, Sebastian Brynkus, Aron Chmielewski, Bartosz Ciura, Maciej Miarka, Michał Naróg, Jakub Wanacki**. Ponadto na liście rezerwowych znajduje się **Michał Bernacki**.

– Przed nami kolejna wielka impreza sportowa, która odbędzie się w ArcerolMittal Parku. Mamy nadzieję, że w Sosnowcu Biało-Czerwoni wrócą do hokejowej elity. Trybuny naszego obiektu na pewno będą wypełnione, bo jak pokazują mecze hokejowego Zagłębia, publiczność w naszym mieście uwielbia ten sport. Cieszę się, że współpraca na linii PZHL – miasto Sosnowiec układa się doskonale. Stadion Zimowy w Sosnowcu zawsze jest otwarty dla polskiej kadry. Frekwencja w tym sezonie na meczach Zagłębia była znakomita, inni mogą nam jej pozazdrościć. Jestem przekonany, że nasi kibice wesprą także reprezentację podczas MŚ. Zapraszam na trybuny Stadionu Zimowego, zachęcam do zakupu biletów, pomożemy naszej kadrze wrócić do hokejowej elity – zachęca Arkadiusz Chęciński, prezydent Sosnowca.

Na trybuny zaprasza także Krzysztof Podsiadło, jedna z legend sosnowieckiego hokeja, 82-krotny reprezentant Polski. – Gdzie, jeśli nie u siebie powalczyć o awans. Na pewno przed naszą drużyną trudne zadanie, ale zadanie wykonalne. Emocji na pewno nie zabraknie. Trzymajmy kciuki za Biało-Czerwonych, cieszy fakt, że w kadrze znajdują się gracze z naszego klubu – nie kryje zadowolenia 5-krotny uczestnik MŚ. ●



Pekka Tirkkonen, selekcjoner polskiej reprezentacji ma plan na mistrzostwa...



..., z którym z uwagą zapoznają się nasi zawodnicy.

MIESZKAŃCY SPRZĄTALI SWOJE DZIELNICE

ŚWIETNA POGODA, UŚMIECHY NA TWARZACH I SATYSFAKCJA Z WYKONANEJ PRACY – TAK MOŻNA PODSUMOWAĆ AKCJĘ SPRZĄTANIA ŚWIATA, KTÓRA ODBYWAŁA SIĘ Z OKAZJI DNIA ZIEMI WE WSCHODNICH DZIELNICACH SOSNOWCA.

Tomasz Szymczyk

Udało nam się połączyć edukację ekologiczną z dobrą zabawą – mówi radna Małgorzata Pogoda-Mendakiewicz, która również włączyła się w akcję Klubów Transformacji. W sobotę 18 kwietnia na akcji sprzątania spotkali się mieszkańcy Kazimierza Górniczego, który robili porządki w rejonie torów kolejowych, Parku Kuronia i ul. Broniewskiego, ale jeszcze przed nimi do pracy wzięli się mieszkańcy Ciesli i Ostrów Górniczych, z kolei w ostatni weekend akcję zorganizowano w dzielnicy Maczki.

Mieszkańcy zajęli się nie tylko pracą, ale mogli też wziąć udział w grach i zabawach przygotowanych m.in. przez Centrum Edukacji Ekologicznej Egzotarium, fundację Mali Wspaniali, Miejską Bibliotekę Publiczną, Miejskie Przedsiębiorstwo Gospodarowania Odpadami oraz pracowników UM promujących budżet obywatelski. Przygotowano także żurek, popcorn i kielbaski z grilla. Dbanie o czystość w swojej okolicy jest godne pochwały, ale i w tej kwestii jest łyżeczka dziegciu, bo uczestnicy takich akcji co roku zbierają śmieci z tych samych miejsc... W tym roku tylko w Kazimierzu Górniczym z terenów zielonych zebrano aż 4 tony odpadów. ●



Sosnowiec rozwija program opieki nad zwierzętami i wprowadza nowe rozwiązania

Na terenie miasta kontynuowany jest program opieki nad zwierzętami oraz zapobiegania ich bezdomności, w ramach którego szczególną uwagę poświęcono zarówno kotom wolno żyjącym, jak i zwierzętom posiadającym właścicieli. Tegoroczna edycja programu przynosi także nowe rozwiązania, które mają na celu ograniczenie niekontrolowanego rozmnażania zwierząt.

W przypadku kotów wolno żyjących, bytujących m.in. na terenach ogródków działkowych czy w przestrzeni miejskiej, możliwe jest objęcie ich wsparciem w zakresie kontroli rozrodu. Osoby dokarmiające lub opiekujące się takimi zwierzętami mogą zgłosić się do Wydziału Gospodarki Komunalnej Urzędu Miejskiego w Sosnowcu. Po wskazaniu liczby kotów wydawane jest skierowanie umożliwiające wykonanie bezpłatnych zabiegów w wyznaczonych lecznicach. W ich ramach zwierzęta mogą zostać poddane kastracji lub sterylizacji oraz odrobaczeniu.

W tym roku pilotażowo wprowadzono również akcję bezpłatnej sterylizacji i kastracji kotów posiadających właścicieli. W tym przypadku, podob-

nie jak przy kotach wolno żyjących, konieczne jest uzyskanie skierowania z Urzędu Miejskiego (Wydział Gospodarki Komunalnej) oraz okazanie książeczki zdrowia zwierzęcia z aktualnymi szczepieniami. Program obejmuje także odrobaczanie zwierząt. Kontynuowana jest akcja bezpłatnego czipowania psów i kotów posiadających właścicieli. W odróżnieniu od zabiegów sterylizacji i kastracji, w tym przypadku nie jest wymagane skierowanie z urzędu – właściciel może udać się bezpośrednio do wyznaczonej lecznicy. Warunkiem jest posiadanie książeczki zdrowia zwierzęcia z aktualnym szczepieniem przeciwko wściekliźnie.

Usługi związane ze sterylizacją i kastracją kotów wolno żyjących oraz posiadających właścicieli, a także czipowaniem zwierząt realizowane są w dwóch placówkach weterynaryjnych w Dąbrowie Górniczej, tj. w Gabinetcie Weterynaryjnym „Pod Syriuszem” przy ul. Legionów Polskich 41A oraz w Przychodni Weterynaryjnej Paweł Chwast przy ul. Kościuszki 7A/1. Zabiegi będą realizowane do momentu wyczerpania środków finansowych przeznaczonych na ten cel. **ST**

REKLAMA

15 zł



**PTASZKI ĆWIERKAJĄ, ŻE W MAJU OD WTORKU
DO CZWARTKU W GODZ. 16:00-18:00
BILETY DO EGZOTARIUM KUPISZ ZA 15 ZŁ.**

Bilety do nabycia wyłącznie w kasie i do wykorzystania tylko w dniu zakupu. Promocja nie łączy się z innymi zniżkami.

ROZKŁAD JAZDY

ZAPRASZA PREZYDENT SOSNOWCA ARKADIUSZ CHĘCIŃSKI

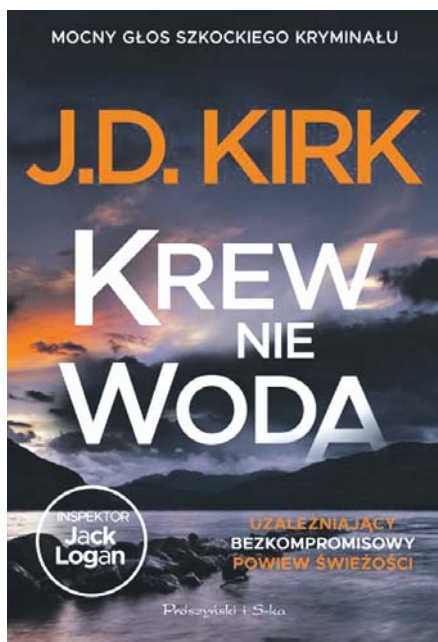
MAJ

- 01** LEKKOATLETYKA – MITING OTWARCIA SEZONU
11.00 Stadion Lekkoatletyczny, al. Mireckiego 4
- 01** 22. ROCZNICA PRZYSTĄPIENIA POLSKI DO UNII EUROPEJSKIEJ
12.00 Trójkąt Trzech Cesarzy
- 01** CAFE FOGG – KONCERT PIOSENEK MIECZYŚLAWA FOGGA
17.00 Amfiteatr „Muszelka” w Parku im. Jacka Kuronia w Kazimierzu Górniczym
- 02-08** IHF MISTRZOSTWA ŚWIATA DWUZIMOWY I A W HOKEJU NA LODZIE
ArcelorMittal Park Stadion Zimowy, Plac Zagłębia 2
- 02** DZIEŃ FLAGI RZECZYPOSPOLITEJ POLSKIEJ
15.00-18.00 Park im. Jacka Kuronia w Kazimierzu Górniczym
- 03** IV GRAND PRIX SOSNOWCA W TENISIE STOŁOWYM MEMORIAŁ B. PUKIETA
08.30 Hala Sportowa, ul. Baczyńskiego 4
- 03** SPACER MAJÓWKOWY PRZEZ POPOWSKĄ SMUGĘ I CZARNE MORZE
10.15 Zbiórka pod wejściem głównym do Parku im. J. Kuronia, ul. Armii Krajowej. Dystans ok. 5 km, czas ok. 3 godz. Zakończenie w miejscu startu. Organizator Fundacja Epikur, inf. CIM: tel. 32 265 60 04
- 03** 235. ROCZNICA UCHWALENIA KONSTITUCJI 3 MAJA
10.15 Pomnik Aleksandra Bienia w Parku Sieleckim, przemarsz pod Pomnik Konstytucji 3 Maja, Al. Zwycięstwa
- 03** XIX ZAGŁĘBIOWSKA MASA KRYTYCZNA
15.00 Plac Powstańców Styczniowych przy Dworcu PKP w Sosnowcu
- 06** KREATYWNE POPOŁUDNIE
15.30-17.30 (Cyklicznie 13; 20; 27.05) Muzeum Medycyny i Farmacji ŚUM, ul. Ostrogórska 30
- 06** ZWIEDZANIE Z PRZEWODNIKIEM PAŁACU EMMY SCHOEN
06; 20 i 27.05, godz. 15.30, 17.00 oraz 30.05, godz. 11.00 i 12.30, ul. 1 Maja 19
- 06** FILMOWE ŚRODY W MEDIATECE – WIOSNA PEŁNA EMOCJI
18.00 (Cyklicznie 06; 13; 20; 27.05) Zagłębiowska Mediateka, ul. Kościelna 11
- 06** WERNISAŻ WYSTAWY FOTOGRAFII CZŁONKÓW KOMISJI FOTOGRAFII KRAJOZNAWCZEJ
18.00 Rewizyta spojrzeń, Energetyczne Centrum Kultury, ul. Będzińska 65
- 07** WERNISAŻ „LOGOS. PIOTR KWIATKOWSKI – MALARSTWO”
18.00 Galeria Trójkąt w Kole, Pałac Schoena Muzeum w Sosnowcu, ul. Chemiczna 12
- 08** REWIA BURLESKI BY MADAME DE MINOU
19.00 Sala Widowiskowo-Koncertowa MUZA im W. Szpilmana, ul. Warszawska 2
- 08-15** TYDZIEŃ BIBLIOTEK
Harmonogram wydarzeń na www.biblioteka.sosnowiec.pl
- 09** II SOSNOWIECKIE FORUM ZDROWIA, ZŁOT MEDTRUCKÓW
10.00 Plac przed Urzędem Miasta, al. Zwycięstwa 20
- 09** FAMILIJNY POKAZ FILMOWY – KRÓLICZKA I LIS ZNÓW NA TROPIE!
11.00 Zagłębiowska Mediateka, ul. Kościelna 11
- 09** WERNISAŻ WYSTAWY FOTOGRAFII ADAMA BALCY „IMERSJA”
18.00 BarwowaArt, ul. Skłodowskiej-Curie 10 / więcej wydarzeń na www.barwowaart.pl
- 10** SPACER MĘSKI SZLAKIEM WILKOŁĘKA
10.15 Zbiórka na przystanku Zagórze Centrum (stanowisko 2). Dystans, czas oraz miejsce zakończenia nieznane. Organizator Fundacja Epikur, inf. CIM: tel. 32 265 60 04
- 10** LEKKOATLETYKA, MIĘDZYNARODOWY MŁODZIEŻOWY MITING SILESIA ATHLETICS
11.00 Stadion Lekkoatletyczny, Al. Mireckiego 4
- 10** PIŁKA NOŻNA, MECZ BETCLIC II LIGA
17.00 Zagłębie Sosnowiec – Hutnik Kraków, Stadion Piłkarski ArcelorMittal Park, Pl. Zagłębia 1
- 12** „KWIATOWY PREZENT NA DZIEŃ MATKI W TECHNICIE DECOUPAGE”
17.00 Pałac Schoena Muzeum w Sosnowcu, ul. Chemiczna 12
- 12** ZNÓW PRZYSZEDŁ MAJ – KONCERT
17.00 Sala widowiskowa POK KAZIMIERZ, ul. Główna 19
- 13-15** 26. EDYCJA TURNIEJU O PUCHAR TYMBARK – FINAŁY WOJEWÓDZKIE
09.15 Kompleks Sportowy, ul. Orłąt Lwowskich 70
- 13** KURATORSKIE OPROWADZANIE PO WYSTAWIE STAŁEJ
17.00 „Polskie szkło współczesne”, Pałac Schoena Muzeum w Sosnowcu, ul. Chemiczna 12
- 13** SCENA OTWARTA – KONCERT ZESPOŁU STEELEST
18.00 Amfiteatr „Muszelka” w Parku im. Jacka Kuronia
- 14** WARSZTATY KREATYWNY SENIOR. AUTOPORTRET SPOD PĘDZLA
(obowiązują zapisy), SCS-Zamek Sielecki, ul. Zamkowa 2
- 15** KONCERT – JAN KIEPURA I JEGO GOŚCIE
18.00 Sala Widowiskowo-Koncertowa MUZA im W. Szpilmana, ul. Warszawska 2
- 16** UROCZYSTOŚCI Z OKAZJI 124. ROCZNICY URODZIN JANA KIEPURY
08.00 Złożenie kwiatów pod tablicą pamiątkową na ul. Majowej 6
08.30 Złożenie kwiatów pod pomnikiem Jana Kiepury na placu Stulecia
- 16-17** VI OTWARTE MISTRZOSTWA SOSNOWCA W SCRABBLE
(obowiązują zapisy), POK Maczki, ul. Krakowska 26
- 16** PLANSZÓWKI W MEDIATECE
12.00-13.00 Zagłębiowska Mediateka, ul. Kościelna 11
- 16** PANEL DYSKUSYJNY WOKÓŁ TWÓRCZOŚCI GRZEGORZA BUGAJA
17.00 „Wysięk jako narzędzie do eksploracji nieznanego”, SCS-Zamek Sielecki, ul. Zamkowa 2
- 16** MIĘDZYNARODOWA NOC MUZEÓW W PAŁACU SCHOENA
17.00-18.00 Pałac Schoena Muzeum w Sosnowcu, ul. Chemiczna 12
- 16** NOC MUZEÓW
17.00-18.00 Muzeum Medycyny i Farmacji ŚUM, ul. Ostrogórska 30
- 16** WERNISAŻ „DZIEDZICTWO MIECZA”
18.00 Pałac Schoena Muzeum w Sosnowcu, ul. Chemiczna 12
- 17** ZWIEDZANIE Z PRZEWODNIKIEM PAŁACU ERNSTA SCHOENA
16.00 Pałac Schoena Muzeum w Sosnowcu, ul. Chemiczna 12
- 17** „USTA MILCZA” – KONCERT Z OKAZJI URODZIN JANA KIEPURY
17.00 Amfiteatr „Muszelka” w Parku im. Jacka Kuronia w Kazimierzu Górniczym
- 18** KONCERT „LUBIĘ WRACAĆ TAM”
18.00 Sala Widowiskowo-Koncertowa MUZA im W. Szpilmana, ul. Warszawska 2
- 19** SPOTKANIE AUTORSKIE Z VINCENTEM V. SEVERSKIM
18.00 Zagłębiowska Mediateka, ul. Kościelna 11
- 20** POLSKA – SERBIA MECZ W SIATKÓWCE MĘCZYZN
18.00 ArcelorMittal Park Arena Sosnowiec, Plac Zagłębia 3
- 21** SZTUKA NA EKRANIE „LOTTO I BERENSON - SPLECIONE LOSY”
18.00 Sala Widowiskowo-Koncertowa MUZA im W. Szpilmana, ul. Warszawska 2
- 22** KINO W MUZIE „ŻYWIOT BRIANA”
17.00-18.00 Sala Widowiskowo-Koncertowa MUZA im W. Szpilmana, ul. Warszawska 2
- 22** FINISAŻ WYSTAWY „ALCHEMIA WZLOTÓW I DZIWNYCH UPADKÓW”
17.00 Twórczości Grzegorza Bugaja, SCS-Zamek Sielecki, ul. Zamkowa 2
- 23** MARATON ZAGŁĘBIOWSKI „DASZ RADE”
20.00 Start i meta: ArcelorMittal Park, Plac Zagłębia
- 24** SPACER SZLAKIEM CZORTOPCHAJA
10.00 Zbiórka na przystanku Sosnowiec Rondo Ludwik. Dystans ok. 8 km, czas ok. 5 godz. Zakończenie na Trójkacie Trzech Cesarzy, Organizator Fundacja Epikur
- 24** RODZINNE SPOTKANIA Z KINEM MUZA
11.00 Sala Widowiskowo-Koncertowa MUZA im. W. Szpilmana, ul. Warszawska 2
- 25-31** TYDZIEŃ DZIECKA
Więcej na www.tydziedz dziecka.pl
- 27-30** III FESTIWAL FILMÓW MUZYCZNYCH IM. JANA KIEPURY
Sala Widowiskowo-Koncertowa MUZA im. W. Szpilmana, ul. Warszawska 2
- 30** I RODZINNY SPŁYW KAJAKOWY „BLIŻE SIEBIE – RAZEM NAD WODĄ”
10.00 Sosnowiec Maczki – Trójkąt Trzech Cesarzy
- 30** POTAŃCÓWKA Z MUZYKĄ NA ŻYWO: RUMBA WACHACA
18.00 Amfiteatr „Muszelka” w Parku im. Jacka Kuronia w Kazimierzu Górniczym
- 31** TYDZIEŃ DZIECKA – WIELKI FINAŁ
10.00 Górka Środulska www.tydziedz dziecka.pl

J.D. KIRK

Krew nie woda

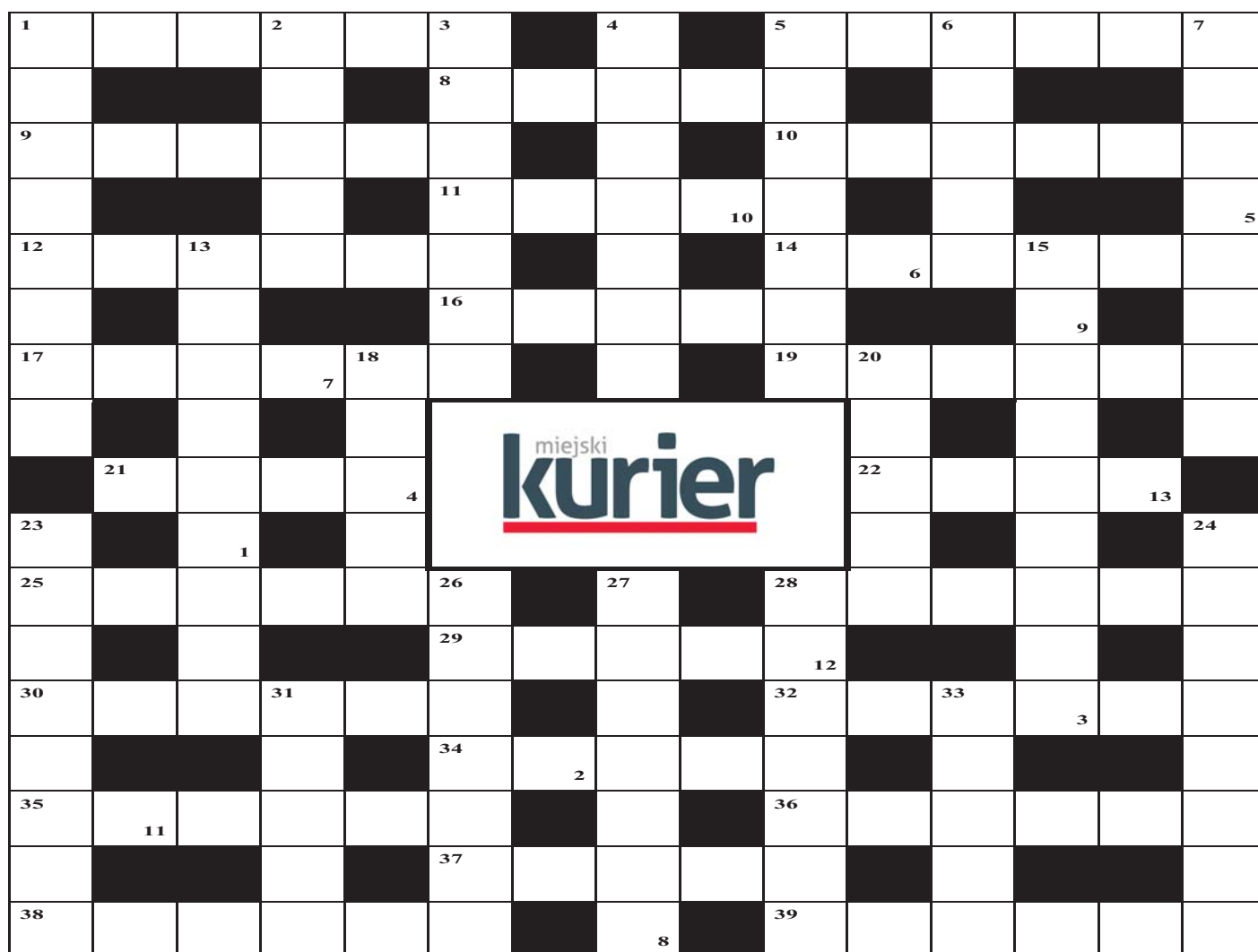
(WYD. PRÓSZYŃSKI I S-KA)



Inspektor Jack Logan pracuje w policji od dwudziestu lat i spotkał już niejedno monstrum. Przeniósł się na spokojne szkockie wyżyny, by uciec od spraw, które nie pozwalają mu w nocy zasnąć. Nic z tego. Na brzegu Loch Ness zostaje znalezione bestialsko okaleczone ciało. Media od razu ogłaszają: „Potwór z jeziora zaatakował”. Natychmiast ściągają tam tłumy łowców Nessie, turystów oraz ludzi żądnych krwi. Logan i jego zespół muszą działać szybko, by amatorzy sensacji nie zatarli śladów. Presja rośnie z każdą godziną, tropów jest wiele, tym bardziej że fałszywe potwory odwracają uwagę od prawdziwego zła.

To śledztwo może okazać się największym wyzwaniem w karierze Jacka. Lecz jeśli wykona choć jeden fałszywy ruch – zarazem ostatnim. Tymczasem daje o sobie znać dawny wróg... Mroczny klimat, szybkie tempo i czarny humor – szkocki „tartan noir” w najlepszym wydaniu.

Data wydania: 5.05.2026 r.



Poziomo: 1 – lepki grzyb, 5 – najwyższy głos kobiecy, 8 – tkanina na wyspy, 9 – śpiewał o ptonącej stodole, 10 – odpoczynek, 11 – kurza mama, 12 – afrykańskie towy, 14 – dolna szczeka, 16 – brązu lub kamienia łupanego, 17 – pensję płaci mu ZUS, 19 – pasterz bydła z westernu, 21 – kończy modlitwę, 22 – Basia lub Andrzej, 25 – schabowy lub mielony, 28 – wydawca, 29 – popularny sukulent, 30 – rodzaj aktu prawnego, 32 – sproszkowany tytoń, 34 – zawiadomienie o przesyłce, 35 – materiał na pomnik, 36 – imię aktorki Kidman, 37 – potrzebne podejrzanemu, 38 – Bugs – bohater amerykańskiej kreskówki, 39 – rośnie w miarę jedzenia.

Pionowo: 1 – szef resortu, 2 – gatunek sosny, 3 – naścienna lampa, 4 – nie sprzedaje się go nieletnim, 5 – gasi pożar, 6 – kciuk lub serdeczny, 7 – polsko-japoński film Wajdy z 1994 roku, 13 – typ charakteru, 15 – kobieta z pasją, 18 – rzeka w północnej Francji, 20 – zupa plus drugie danie i deser, 23 – tam mieszkają studenci, 24 – zdobniczy motyw, 26 – porasta brzegi jeziora, 27 – kazanie, 28 – ze stolicą w Tallinie, 31 – obraźliwie o kimś starym, niedołęznym, 33 – pulsowanie serca.

Litery z pól oznaczonych numerami w prawym dolnym rogu od 1 do 13 utworzą hasło.

WAŻNE TELEFONY

Urząd Miejski centrala: 32 296 06 00

Numer alarmowy: 112

Policja: 47 852 12 00, 997

Straż Pożarna: 47 851 76 40, 998

Pogotowie ratunkowe: 32 363 63 80, 999

Straż Miejska: 32 266 37 83

Dyspozytor MZUK: 501 456 203

MPGO: 32 508 61 01

Miejski Rzecznik Konsumentów: 32 296 04 28

MOSiR: 32 266 34 26

Szpital Miejski, ul. Szpitalna: 32 413 01 00

Szpital Miejski, ul. Zegadłowicza: 32 413 03 00

Biuro paszportowe: 32 296 22 32

MOPPS: 32 296 22 01

Sosnowieckie Wodociągi: 32 292 55 90

Przychodnia Nr 1, ul. Wojska Polskiego: 32 269 88 60

Przychodnia Nr 9 Wawel: 32 368 48 00

Przychodnia Nr 10, ul. Hallera: 32 291 37 87

Przychodnia Miłowice: 32 293 85 43

Powiatowy Urząd Pracy: 32 297 87 00

Infolinia ZTM: 800 163 030

Infolinia Kolei Śląskich: 32 428 88 88

TE ZWIERZĘTA ZE SCHRONISKA W MIŁOWICACH CZEKAJĄ NA NOWY DOM

Miejskie Schronisko dla Bezdomnych Zwierząt znajduje się w Sosnowcu-Miłowicach przy ul. Baczyńskiego. Psy do adopcji są wydawane od poniedziałku do piątku od 8 do 17 oraz w soboty i niedziele od 8 do 14. Trzeba mieć ze sobą dowód osobisty. Wcześniej trzeba umówić się z wolontariuszem na spacer zapoznawczy. Zwierzęta są sterylizowane i zaszczepione. Opłata adopcyjna wynosi 50 zł za kota i 80 zł za psa.



BEKON (5 lat)

Może to właśnie Ty jesteś właściwą osobą, która pokaże mi, że przywiązanie, ciepło, bezpieczeństwo i miłość może dotyczyć także mnie. Czekam na Ciebie.

Kontakt:
Ewa 789 334 979
Patrycja 789 133 569
Ania 789 388 169



INKA (10 lat)

Jestem spokojna, ale to może przez przestrzeń, w której się znajduję. Na większej chętnie sobie pobiegam. Lubię się głaskać, smaczki oraz czasem się pobawić.

Kontakt:
Ewa 789 334 979
Patrycja 789 133 569
Ania 789 388 169



FUEGO (3 lata)

Piękna, energiczna suczka, która nie zaznała w życiu zbyt wiele miłości. Jej sierść pięknie mieni się w różnych barwach w słońcu niczym kameleon.

Kontakt:
Agnieszka 661 622 746,
Dorota 882 003 897;
Magda 795 116 311



DŹEKI (3 lata)

Energiczny, pozytywny chłopak, który uwielbia kontakt z człowiekiem i stale szuka bliskości. Smaczki są dla niego największą motywacją, a przy okazji pięknie potrafi już siadać, podawać łapę, a skacze naprawdę wysoko.

Kontakt:
Magda 795 116 311,
Ania 694 203 789

WYCHOWANEK NA RATUNEK

NOWYM, CZWARTYM W TYM SEZONIE TRENEREM BRONIĄCEGO SIĘ PRZED SPADKIEM Z II LIGI ZAGŁĘBIA ZOSTAŁ TOMASZ ŁUCZYWEK.

Krzysztof Polackiewicz

Grzegorza Bąka zastąpił Tomasz Łuczywek. To wychowanek klubu z Sosnowca, w jego barwach – na różnych szczeblach (wiosną 2008 w ekstraklasie) – rozegrał ponad 300 meczów; więcej występów w barwach Zagłębia ma tylko Wojciech Sączek. Łuczywek grał też m.in. w Górniku Zabrze, ale karierę w sezonie 2011/12 zakończył właśnie w Sosnowcu. Tu zaczynał pracę szkoleniową, prowadząc młodzież. Jesienią 2010 roku w trybie awaryjnym przejął drużynę od Marka Chojnackiego, by następnie oddać ją Leszkowi Ojrzynskiemu, którego był grającym asystentem. Znajdował się także w sztabach Artura Derbina i Roberta Stanka. Na finiszu wiosny 2016 samodzielnie poprowadził pierwszoligowe wówczas Zagłębie, a od lipca asystował Jackowi Magierze. Gdy po kilku kolejkach Magiera przyjął ofertę Legii Warszawa, zabrał ze sobą Łuczywka, sięgając po mistrzostwo Polski. Razem pracowali też w Śląsku Wrocław (srebrny medal), a wcześniej w reprezentacjach U-19 i U-20.



Tomasz Łuczywek po dziesięciu latach wraca do domu. W Zagłębiu zaczynał przygodę z futbolem, w Sosnowcu zdobywał pierwsze trenerskie szlify.

– Po niemal dekadzie wracam do miejsca, gdzie się wychowałem, byłem zawodnikiem i zdobywałem trenerskie szlify – powiedział prawie 48-letni szkoleniowiec. Podpisał umowę do czerwca 2028 roku. Stanie przed trud-

nym zadaniem utrzymania zespołu w 2. lidze. Na razie nie wiadomo, kto znajdzie się w sztabie Łuczywka. – Kiedys dostałem szansę od mojego mentora, trenera Jacka Magiera, a teraz ja będę dawał szansę ludziom pracują-

cym na rzecz Zagłębia. Tylko od nich zależy, czy będziemy tę współpracę pielęgnowali dłużej – dodał Tomasz Łuczywek, który nie omieszkał wspomnieć o zmarłym 10 kwietnia Jacku Magierze. – Odejście człowieka, z którym pracowałem przez ostatnie lata, to ogromna strata dla całej społeczności piłkarskiej, wszystkich ludzi związanych ze sportem, ale nie tylko. Chcę wyrazić głęboki żal i smutek, składając kondolencje rodzinie Jacka, żonie Madzi, synowi Jankowi, córce Gosi. Wiem, że to trudny czas, wiem, że każdemu z nas będzie nam Jacka brakowało. Bo to on, przychodząc do Sosnowca prawie 10 lat temu, spotkał mnie, trenera będącego dopiero na dorobku i mu zaufał. Zabierając w piękną podróż, pokazał mi jak żyć, jak trenować, jakim być człowiekiem. To były wartości, które mi przekazywał przez 10 lat, jeżdżąc ze mną dookoła świata – od Chile po Kazachstan, od Armenii po Maroko, przez Ligę Mistrzów, Ligę Europy, Ligę Konferencji po mistrzostwo i wicemistrzostwo Polski. Można powiedzieć, że była to długa, ale jednocześnie krótka podróż... Dziś Jacka nie ma już z nami, ale wiem, że chciałby, żebym podjął się pracy w Sosnowcu, stanął przed wyzwaniem. Wiele razy rozmawialiśmy na temat Zagłębia. Gdy wygrywał, zawsze się cieszył, a gdy przegrywał, bardzo smucił. Mimo że nie prowadził go długo, zawsze miał je w sercu – mówił wyraźnie wzruszony Łuczywek. ●

Czarne w finale Pucharu Polski

Zespół Sebastiana Stemplewskiego o Puchar Polski powalczy z GKS-em Katowice.

W decydującym meczu o wejściu do wielkiego finału rozgrywek Pucharu Polski Czarne po serii rzutów karnych pokonały Pogoń Szczecin. Regulaminowy czas gry zakończył się remisem 1:1, a że w dogrywce nie padła żadna bramka, potrzebne były rzuty karne. „Jedenastki” lepiej wykonywały zawodniczki z Sosnowca (3:1) i tym samym zameldowały się w finale rozgrywek. Co ciekawe, spotkanie zakończyło się identycznym rezultatem, jak ubiegłoroczny finał PP z udziałem obu drużyn. Przed rokiem w Łodzi

również wygrała ekipa z Sosnowca, która triumfowała po rzutach karnych.

– Wiedzieliśmy, że to będzie trudny mecz i spotkanie w Szczecinie rzeczywiście takie było. Jestem dumna z całego zespołu, bo wykonałyśmy kawał dobrej roboty, a rzutami karnymi postawiłyśmy kropkę nad „i” i dzięki temu wygrałyśmy i teraz powalczymy o Puchar Polski, a w zasadzie o jego obronę – przyznała po meczu Oliwia Szperkowska, bramkarka Czarnych, która świetnie spisywała się w całym meczu, a w serii rzutów karnych obroniła jedną „jedenastkę”. Finał Pucharu Polski odbędzie się 16 lub 17 maja w Szczecinie. Rywalem będzie GKS Katowice. Transmisję z tego meczu przeprowadzi TVP Sport. **KP**

Zagrają siatkarze

Kolejne siatkarskie emocje w Arenie Sosnowiec. 20 maja w ramach towarzyskiego turnieju rozegrane zostaną mecze Polska-Serbia oraz Bułgaria-Ukraina.

Turniej odbędzie się w Sosnowcu i Katowicach. Pozostałe spotkania zaplanowano w katowickim Spodku.

Bilety na mecze rozgrywane w Sosnowcu będą dostępne na platformie e-bilet na przełomie kwietnia i maja. **KP**

REKLAMA

REKLAMA

Matura? Egzamin maturalny? Czy egzamin dojrzałości?

Drogie Maturzystki i Maturzyści.

przed Wami egzamin maturalny, a co ważniejsze – zakończenie pewnego etapu w życiu i rozpoczęcie nowego. Dla jednych to ważny moment i źródło dużego stresu, dla innych po prostu kolejny sprawdzian, do którego usiadą z myślą: „jakoś to będzie”. I jedno, i drugie podejście jest prawdziwe. Każdy przeżywa (rodzice i nauczyciele również) ten czas inaczej, bo każdy z Was jest inny. Ma inne doświadczenia. Ma inne plany. Inne mocne strony.

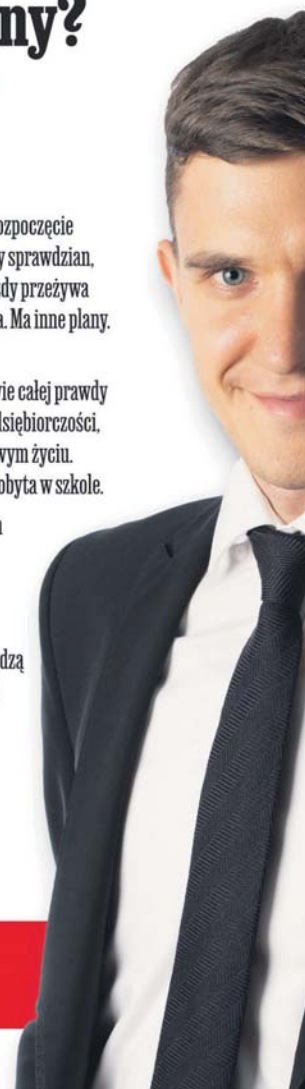
Matura jest ważna. Może być przepustką na wymarzone studia, ale pamiętajcie, że nie powie całej prawdy o Was. Nie zmierzy wszystkich talentów, nie pokaże w pełni charakteru, odporności, przedsiębiorczości, umiejętności współpracy, odwagi, empatii czy tego, jak radzicie sobie poradzicie prawdziwym życiu. A przecież właśnie te kompetencje często okazują się później równie ważne jak wiedza zdobyta w szkole.

Każdy z nas ma własne talenty – część już odkryte, a część jeszcze przed nami. Dla jednych siłą jest analityczne myślenie, dla innych relacje z ludźmi, kreatywność, zaradność albo umiejętność działania pod presją. Warto o tym pamiętać szczególnie teraz, gdy tak łatwo sprowadzić „przyszłość” do tego jednego wyniku, jednego arkusza i jednego dnia.

Życzę spokoju tym, którzy się stresują, i dobrego skupienia tym, którzy do matury podchodzą z większym dystansem. Niezależnie od tego, z jakim nastawieniem wchodzić w ten czas, trzymam za Was kciuki i życzę powodzenia.

Glauce *Bochenek*

POSEŁ NA SEJM RP



kwiecień, maj 2026

24 pt 19:00	Hamlet
25 sb 18:00	Hamlet
26 nd 18:00	Hamlet
8 pt 19:00	Hamlet
9 sb 18:00	Hamlet
10 nd 18:00	Hamlet

TEATR
ZAGŁĘBIA

ZAPROSZENIA

Dla naszych Czytelników przygotowaliśmy jedno podwójne zaproszenie na spektakl „Hamlet”, który odbędzie się w sobotę 9 maja o godz. 18.00. By otrzymać zaproszenie, prosimy o kontakt telefoniczny z redakcją od wtorku 28 kwietnia, od godz. 8.00.

ZAGŁĘBIOWSKIE CENTRUM
KULTURY IM. JANA KIEPURY
www.kiepura.pl



Sala Widowiskowo-Koncertowa Muza im. Władysława Szpilmana (ul. Warszawska 2):

8 maja piątek godz. 19 Rewia burleski by Madame de Minou

15 maja piątek godz. 18 Koncert Jan Kiepura i jego goście (solisci: Grażyna Brodzińska, Adam Sobierajski, Iwona Socha, Anna Sokółowska-Alabrudzińska, Jacek Wójcicki, orkiestra Arte Symfoniko pod dyrykcją Mieczysława Smydy)

18 maja poniedziałek godz. 18 Koncert Lubię wracać tam

21 maja czwartek godz. 18 Sztuka na ekranie: Lotto i Berenson – splecione losy. Śladami renesansowego mistrza (w ramach Śląskich Dni Kin Studyjnych)

22 maja piątek godz. 17 i 19 Kino w Muzie: Żywot Briana (w ramach Śląskich Dni Kin Studyjnych)

24 maja niedziela godz. 11 Rodzinne spotkania z kinem Muza: Niesamowite przygody skarpetek 3. Ale kosmos! (w ramach Śląskich Dni Kin Studyjnych)

ZAPROSZENIA

Dla naszych Czytelników przygotowaliśmy jedno podwójne zaproszenie na koncert Jan Kiepura i jego goście, który odbędzie się 15 maja. Zainteresowanych prosimy o kontakt z redakcją od wtorku 28 kwietnia, od godz. 8.00.

WEJŚCIÓWKI DO KINA

Dla naszych Czytelników w siedzibie redakcji czekają pojedyncze wejściówki do kina „Helios”. Do odbioru w redakcji od wtorku 28 kwietnia, od godz. 8.00.

REKLAMA



HAMLET Z SOSNOWCA



Tomasz Szymczyk

Była to ostatnia premiera w „starym” Teatrze Zagłębia. Spektakl wyreżyserował Jacek Jabrzyk, który tym samym żegna się z sosnowiecką sceną.

SŁUŻĄCY Z OKULARAMI SŁONECZNYMI NA NOSIE, GERTRUDA SZUKAJĄCA W TOREBCE TELEFONU KOMÓRKOWEGO I OFELIA ŚPIEWAJĄCA PIOSENKĘ „MAM CUDOWNYCH RODZICÓW” URSZULI SIFIŃSKIEJ. TEGO, CZY TAK KOLEJNĄ SCENICZNĄ ADAPTACJĘ „HAMLETA” WYOBRAŻAŁ SOBIE WILIAM SZEKSPIR, NIE WIEMY I PEWNO SIĘ NIE DOWIEMY. PEWNE JEST ZA TO, ŻE MIMO PRAWIE PIĘCIUSET LAT, KTÓRE UPŁYNĄ NIEBAWEM OD POWSTANIA TEGO TEKSTU, WCIAŻ INSPIRUJE KOLEJNE POKOLENIA TWÓRCÓW TEATRALNYCH, KTÓRZY WCIAŻ DOSZUKUJĄ SIĘ W NIM ODNIESIEN DO WSPÓŁCZESNOŚCI.

Tomasz Szymczyk

Właśnie „Hamleta” na warsztat wziął zespół sosnowieckiego Teatru Zagłębia. Reżyseruje Jacek Jabrzyk, który żegna się tym przedstawieniem z Sosnowcem, ostatecznie obejmie bowiem funkcję dyrektora Teatru im. Żeromskiego w Kielcach. Będzie to też ostatnia premiera w dotychczasowym budynku przed rozpoczynającą się przebudową i rozbudową.

Ostatni rozdział sosnowieckich „Pionierów”

Anna Urgacz-Szczęśna (na zdjęciu) poprowadzi w Zamku Sieleckim ostatni wykład z cyklu „Pionierzy”, zamykając tym samym serię spotkań poświęconych postaciom, które współtworzyły historię Sosnowca. Finałowe spotkanie odbędzie się we wtorek 28 kwietnia o godz. 17.00. Tematem wykładu będą pierwsi księgarze w Sosnowcu, czyli Kossakowscy, Rowińscy i Dipplowie.

Od października ubiegłego roku w Sosnowieckim Centrum Sztuki – Zamku Sieleckim realizowany jest cykl wykładów historycznych „Pionierzy”. Spotkania poświęcone są zapomnianym przedsięwzięciom, społecznikom, wizjonerom



i twórcom – ludziom, dzięki którym miasto zyskało swój charakter i znaczenie. Wstęp wolny. **ST**

– Nasz „Hamlet” jest „Hamletem” współczesnym, który opowiada o nas, o naszym świecie, w którym żyje i łapie konteksty, których jest coraz więcej, a które powodują, że nasze życie i świat wyglądają jak wyglądają – podkreśla reżyser Jacek Jabrzyk. – Dzisiaj pomimo tego, że mamy ze sobą cały czas kontakt, czujemy się coraz bardziej samotni i wyobcowani i takie właśnie jest nasze przedstawienie. Próbujemy powiązać problemy, które są u Szekspira z tym, co jest w świecie, który nas otacza i ku naszemu zdziwieniu dużo tych kontekstów się zgadza – dodaje.

Hamleta w sosnowieckim przedstawieniu gra Paweł Charyton, Ofelię – Natalia Bielecka, Gertrudę – Mirosława Żak, a Klaudiusza – Tomasz Kocuj. Ten ostatni przyznaje, że w przeciwieństwie do wielu młodych aktorów nie marzył o roli w najbardziej klasycznym z klasycznych przedstawień.

– Chyba nigdy nie marzyłem o „Hamlecie”, ale nadal aktualne są chyba relacje międzyludzkie. Są ponadczasowe i niezależnie od tego, czy zrobimy to po staremu, czy po nowemu. Trzeba przyjść do Teatru Zagłębia i zobaczyć, co się tutaj wyprawia – zaprasza aktor.

Za nami premiera przedstawienia, która odbyła się w piątek 24 kwietnia. Do czerwca przedstawienia grane będą w dotychczasowym budynku Teatru Zagłębia, a po wakacjach w Sali Koncertowej przy Zespole Szkół Muzycznych. ●

Kwadrans z Mac Adamczakiem

Beata Kozidrak, Mata, Doda czy Pezet – choć reprezentują różne style i pokolenia, łączą ich jeden element: charakterystyczna oprawa wizualna, za którą stoi Mac Adamczak. Sosnowiczanie jest bohaterem najnowszego odcinka programu „Kwadrans Twarzą w Twarz”, tworzonego przez Miejską Bibliotekę Publiczną, który jest już dostępny w sieci.

Adamczak należy dziś do najbardziej rozpoznawalnych twórców młodego pokolenia w polskiej branży wideo. Jako reżyser odpowiada za projekty realizowane zarówno dla czołowych artystów sceny muzycznej – takich jak Mata, Pezet, Margaret czy PRO8L3M – jak i dla znanych marek, w tym Converse,

Żabka czy wydarzenia Męskie Granie 2025. Jego styl wyróżnia się nowoczesnym podejściem do obrazu i umiejętnością budowania spójnych, zapadających w pamięć narracji wizualnych.

W rozmowie w „Kwadransie” twórca opowiada o swojej drodze – od pierwszych inspiracji po współpracę z największymi nazwiskami w kraju. **ST**

Oglądaj i słuchaj,
jak reżyser
Mac Adamczak
tworzy klipy i projekty

