

Czy w Sosnowcu powstanie nowe przejście pod torami kolejowymi, które połączy ulice Dęblińską i Sobieskiego? Zbiórkę podpisów pod petycją w tej sprawie do PKP PLK zainicjowała przewodnicząca Rady Miejskiej Anna Jedynak-Rykała. Przejście znacznie poprawiłoby bezpieczeństwo, bo w tym miejscu, niestety, sporo osób przechodzi na dziko

str. 3

miejski Kurier

Zapraszamy do udziału w imprezach z okazji majowych świąt i rocznic str. 9 >

25 kwietnia 2025 r. nr 8 (534) | SOSNOWIEC | redakcja@kuriermiejski.com.pl | nakład: 30 000 egzemplarzy

Wychodzi dwa razy w miesiącu | Wydanie cyfrowe znajdziesz na: www.kuriermiejski.com.pl

REKORDOWY BUDŻET OBYWATELSKI

To już dwunasta edycja budżetu obywatelskiego w Sosnowcu. Kolejny raz mieszkańcy mogą zgłaszać swoje pomysły na inwestycje w poszczególnych dzielnicach lub ważne w skali całego miasta. Na projekty urzędnicy czekają do poniedziałku 12 maja. Głosowanie odbędzie się tradycyjnie jesienią. Do rozdysponowania łącznie jest 9,2 miliona złotych.

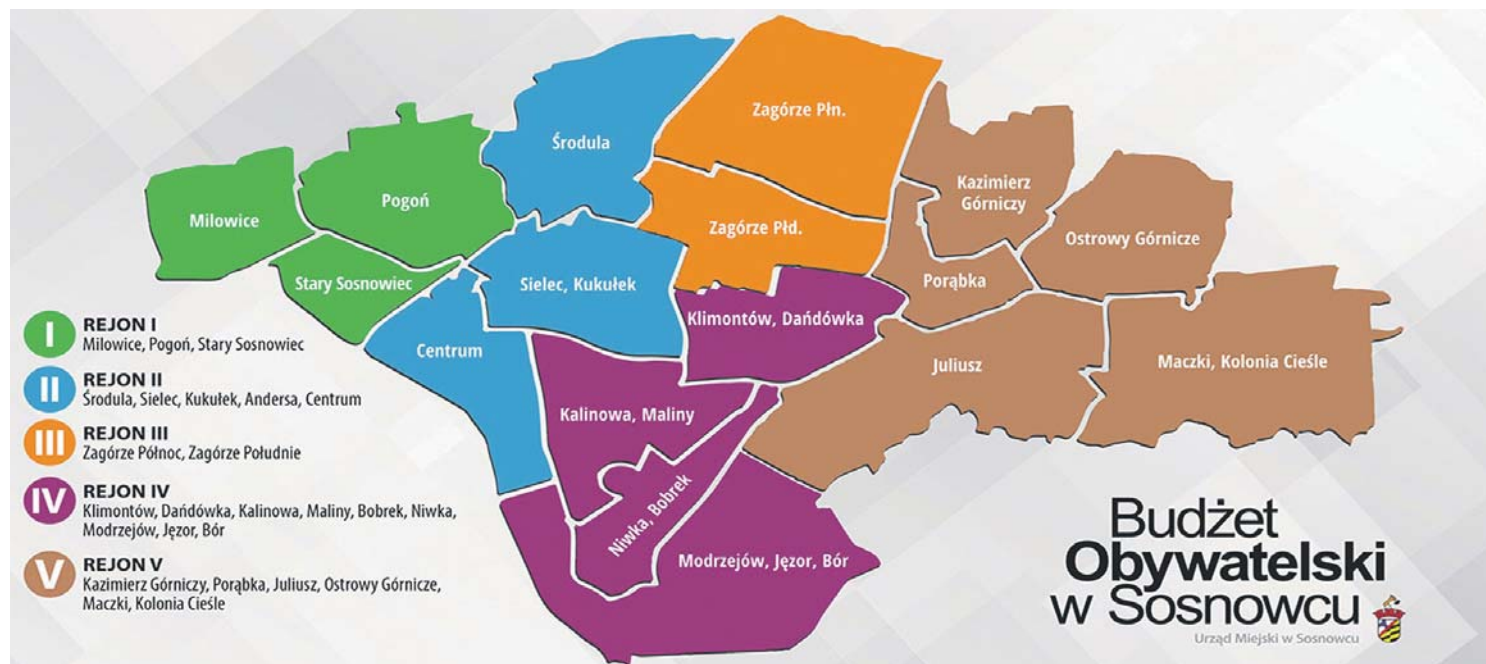
Tomasz Szymczyk

W każdej dzielnicy Sosnowca jest dziś plac zabaw, parking, wybieg dla psów czy siłownia, które powstały dzięki budżetowi obywatelskiemu. Chociaż wiele pomysłów powtarza się, to jednak co roku mieszkańcy Sosnowca zaskakują kreatywnością, a, co najważniejsze, nie pozostają bierni na to, jak zagospodarować swoje osiedla i co nowego w nich zorganizować. Od środy 16 kwietnia sosnowiczanki i sosnowiczanie mogą składać projekty w tegorocznej edycji budżetu obywatelskiego.

W tym roku Sosnowiec tak jak poprzednio podzielony będzie na pięć rejonów. Na każdy z nich przypada do wydania kwota 1,3 miliona złotych. Maksymalna wartość jednego projektu to jednak 1 milion złotych. Tradycyjnie funkcjonować będzie również rejon ogólnomiejski, w ramach którego będzie można składać projekty wartości do 2 milionów złotych.

Rejon pierwszy obejmuje dzielnice Miłowice, Pogoń i Stary Sosnowiec. Rejon drugi to Centrum, Środula, Sielec oraz okolice ul. Kukułek i Andresa, trzeci to Zagórze, czwarty obejmuje Klimontów, Dańdówkę, Kalinową, Bobrek, Niwkę, Modrzejów, Jęzor i Bór, a piąty – Kazimierz Górniczy, Porąbka, Juliusz, Ostrowy Górnicze, Maczki i Cieśle.

Każdy mieszkaniec Sosnowca bez względu na wiek może do budżetu obywatelskiego złożyć maksymalnie trzy projekty poparte przez mieszkańców. Tak jak przed rokiem, skorzystać będzie można z elektronicznych list poparcia. Wniosek można złożyć na trzy sposoby: elektronicznie poprzez stronę internetową www.obywatelski.sosnowiec.pl/zglos_projekt, osobiście w Wydziale Kultury i Promocji Miasta



sta Urzędu Miejskiego w Sosnowcu lub listownie pocztą na adres Wydziału (41-200 Sosnowiec, aleja Zwycięstwa 20, pokój 503e z dopiskiem Budżet Obywatelski).

Zgłosić można projekty, które były już podane pod głosowanie w poprzednich edycjach budżetu obywatelskiego, ale nie zostały skierowane do realizacji. Nie można z kolei zgłaszać takich, które przekraczają wartości finansowe danego obszaru, generują potencjalnie zbyt duże koszty utrzymania, stoją w sprzeczności z miejscowymi planami zagospodarowania zewnętrznego oraz takie, które dublowałyby już takie same obiekty w tej samej okolicy.

– Również w tym roku będziemy realizować Młodzieżowy Budżet Obywatelski oraz Przedшкоlny Budżet Obywatelski (700 000 zł). Na podstawie liczby placówek oświatowych daje to orientacyjną kwotę ok. 7 000 zł na każdą placówkę. Łącznie kwota przeznaczona na wszystkie działania związane z Budżetem Obywatelskim w tym roku to 9,2 mln zł.

To o 600 000 zł więcej niż w ubiegłym roku – podkreśla Arkadiusz Chęciński, prezydent Sosnowca.

W ramach poprzednich jedenastu edycji zrealizowano ponad 400 projektów. – W poprzedniej edycji złożono 145 projektów i mamy nadzieję, że w tym roku będzie ich jeszcze więcej – dodaje prezydent Chęciński.

JAK ZGŁOSIĆ SWÓJ PROJEKT DO BUDŻETU OBYWATELSKIEGO

- elektronicznie poprzez stronę https://obywatelski.sosnowiec.pl/zglos_projekt
- osobiście w Wydziale Kultury i Promocji Miasta w Urzędzie Miejskim w Sosnowcu
- pocztą na adres Wydziału: 41-200 Sosnowiec, aleja Zwycięstwa 20, pok. 503e z dopiskiem "Budżet Obywatelski"

REKLAMA

Pozbądź się nadwagi w "Naszej Przychodni"

Zbliża się wiosna – czas na zdrową zmianę! Zadbaj o sylwetkę, energię i dobre samopoczucie z pomocą naszych dietetyków. Spersonalizowana dieta, wsparcie i skuteczne efekty.

Umów się na konsultację już dziś i poczuj lekkość wiosny na własnej skórze!

tel. 32 263 24 84

ul. Stefana Kisielewskiego 2, 41-200 Sosnowiec

NZOZ
Nasza
Przychodnia

Nie pozwól na wadę postawy swojego dziecka!

Zadbaj o zdrowy rozwój swojego dziecka! W naszej poradni preluksacyjnej wykonasz specjalistyczne badania stawów biodrowych, które wykryją ewentualne nieprawidłowości na wczesnym etapie. Szybka diagnoza to klucz do prawidłowego rozwoju. Umów wizytę już dziś!

tel. 32 263 24 84

ul. Stefana Kisielewskiego 2, 41-200 Sosnowiec

NZOZ
Nasza
Przychodnia



Pełnoletnia masa krytyczna

Osiemnaście urodziny świętować będzie w tym roku Zagłębiowska Masa Krytyczna. Święto rowerzystów z Sosnowca i całego Zagłębia Dąbrowskiego odbywać się będzie tradycyjnie 3 maja. Uczestnicy przejadą z placu Powstańców Styczniowych spod dworca Sosnowiec Główny przez Sielec i Pogoń do Będzina, gdzie na Plaży Miejskiej odbędzie się finał z losowaniem nagród, poczęstunkiem zupą pomidorową i ogniskiem.

Tomasz Szymczyk

Zagłębiowska Masa Krytyczna wkracza w tym roku w pełnoletniość. Jej organizator Rafał Siciński podkreśla, że rowerowa impreza odbywała się bez żadnej przerwy.

– Podczas pandemii wiele imprez i inicjatyw musiało zostać odwołanych lub zawieszonych. Nam udało się utrzymać i w ramach obostrzeń zorganizować masę krytyczną, więc to osiemnasty rok i osiemnasta edycja – mówi Siciński.

Uczestnicy Zagłębiowskiej Masy Krytycznej spotkają się jak co roku 3 maja na placu Powstańców Styczniowych przed dworcem kolejowym Sosnowiec Główny. Organizatorzy obecni będą pod dworcem już od godziny 12. Start zaplanowano tradycyjnie na godzinę 15. Rowerzyści przejadą trasą dokładnie taką jak przed rokiem. Od ulicy 3 Maja ulicami: Piłsudskiego, Sienkiewicza, 1 Maja, Narutowicza, 3 Maja, przez Ślimak, a potem Orłę i Będzińską do Będzina. U naszych sąsiadów pojedą ulicą Małobądzką do popularnej „Nerki”, a potem Gzichowską i Brzozowicką do wspomnianej Plaży Miejskiej.

Na mecie odbędzie się tradycyjne losowanie nagród. Na 18-lecie Zagłębiowskiej Masy Krytycznej przygotowano osiemnaście rowerów. Wśród uczestników będą również losowane profesjonalne zapiecia do jednośladow. Nie zabraknie poczęstunku w postaci zupy pomidorowej. Na zakończenie odbędzie się też ognisko, które ma być też dodatkowo formą

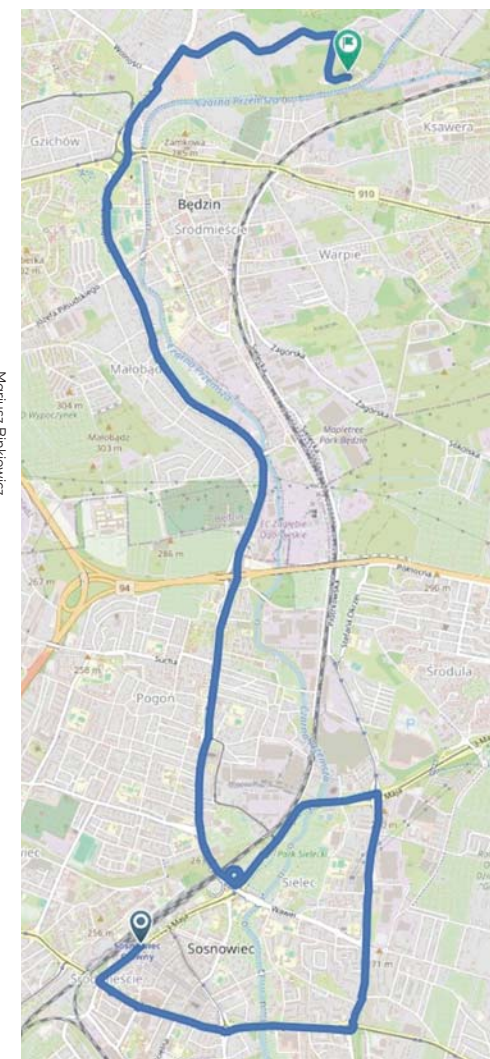


Zagłębiowska Masa Krytyczna odbywa się w tym roku już po raz osiemnasty. Trasa przejazdu będzie taka jak przed rokiem

integracji rowerzystów i prorowerowych działaczy.

Co roku w Zagłębiowskiej Masie Krytycznej bierze udział około 3 tysięcy osób. Nie tylko z Sosnowca i miast ościennych: Dąbrowy Górniczej, Będzina i Czeladzi. – Przyjeżdżają do nas ludzie z całego Górnego Śląska. Są ro-

werzyści z Mysłowic, Katowic, Siemianowic Śląskich, Chorzowa, Pszczyzny, Tychów czy Tarnowskich Gór – wlicza Rafał Siciński i dodaje, że na ten rok zapowiedziała się już między innymi spora grupa z Częstochowy, która do Sosnowca ma przyjechać specjalnym pociągiem. Zapisów na Zagłębiowską Masę Kry-



tyczną jako takich nie ma. Udział w imprezie jest bezpłatny. Oczekiwany jest każdy, kto ma sprawny rower i chęć uczestnictwa. Organizatorzy proszą jedynie, by każdy miał swoją kamizelkę odblaskową. Będzie ona podstawą do wydania numeru startowego. Nowe kamizelki w tym roku nie będą wydawane.

Tramwaje znów jadą pod wiaduktem z centrum na Pogoń

W nocy z 16 na 17 kwietnia przywrócony został ruch tramwajowy i pieszy pod remontowanym wiaduktem kolejowym nad ulicą Żeromskiego przy Parku Sieleckim.

Przeprawa była zamknięta przez poprzednie cztery tygodnie w ramach prac, które PKP Polskie Linie Kolejowe prowadzą przy modernizacji torowiska kolejowego na odcinku z Będzina przez Sosnowiec do Katowic.

Od czwartku 17 kwietnia ponownie można dojechać tramwajem z centrum Sosnowca na Pogoń. Linia nr 21 znów kursuje z Dąbrowy Górniczej przez Będzin, Pogoń, centrum Sosnowca do Milowic, z kolei linia nr 27 z Kazimierza Górniczego przez Klimontów, cen-



Linia 21 znów kursuje na trasie Dąbrowa Górnicza Huta Katowice – Sosnowiec Milowice.

trum miasta i Pogoń do Będzina. Oczywiście, ponieważ przywrócono ruch tramwajów na zwykłych trasach, zawieszono zostało kur-

sowanie autobusowej komunikacji zastępczej Z-21. Należy pamiętać, że pod wiaduktem przywrócono jedynie ruch tramwajowy i pieszy.

Nadal ulica Żeromskiego jest tu zamknięta dla ruchu samochodowego. Z tego właśnie powodu linie autobusowe nr 26, 35, 88, 100 i 935 w dalszym ciągu, jadąc w kierunku centrum Sosnowca, nie obsługują przystanku przy Parku Sieleckim.

To nie koniec prac związanych z remontem zarówno wiaduktu nad ul. Żeromskiego, jak i tego nad ul. Piłsudskiego, który był zamykany wcześniej. Obie przeprawy będą jeszcze zamykane – w najbliższym czasie w okresie wakacyjnym. W ramach prac kolejowych powstaną cztery nowe tory między Będzinem a Katowicami – po dwa dla ruchu aglomeracyjnego i dalekobieżnego, jak również nowy przystanek Sosnowiec Srodula. Prace potrwać do połowy 2027 roku. **tos**

KURIER MIEJSKI

Adres redakcji: 41-200 Sosnowiec, ul. 3 Maja 11 (wejście od ul. Warszawskiej) tel. 600 676 194

Wydawca: Sosnowiecka Sieć Szerokopasmowa Sp. z o.o.
Redakcja: Tomasz Szymczyk, Sylwia Turzańska, Sylwia Kwaśniak
Kierownik Działu Reklamy: Beata Dudek, tel. 660 515 999
reklama@kuriermiejski.com.pl

e-mail: redakcja@kuriermiejski.com.pl
www.kuriermiejski.com.pl

Nakład: 30 000 egzemplarzy

Druk: POLSKA PRESS Sp. z o.o., Oddział Poligrafia, Drukarnia Sosnowiec

Redakcja nie ponosi odpowiedzialności za treść zamieszczonych reklam.

TU ZNAJDZIESZ SWÓJ EGZEMPLARZ KURIERA MIEJSKIEGO

Urząd Miejski – budynek główny (al. Zwycięstwa 20) • Urząd Miejski – Wydział Zdrowia (3 Maja 33) • Centrum Informacji Miejskiej (pl. Stulecia)
• MZBM (Korczaka 7) • MZZL (Partyzantów 10a) • Sosnowieckie Wodociągi (Ostrogórska 43) • MOSiR (3 Maja 41) • Stadion Ludowy (Kresowa 1)
• Pływalnia Kryta (Żeromskiego 5) • Klimontowskie Centrum Aktywności Rodzinnej (Hubala-Dobrzańskiego 99) • Sosnowieckie Centrum Organizacji
Pozarządowych (pl. Kościuszki 5) • Pałac Schoena – Muzeum w Sosnowcu (Chemiczna 12) • Sosnowieckie Centrum Sztuki Zamek Sielecki
(Zamkowa 2) • Teatr Zagłębia (Teatralna 4) • MDK Kazimierz (Główna 19) • Energetyczne Centrum Kultury (Będzińska 65) • Miejski Klub Maczki
(Krakowska 26) • Zagłębiowska Mediateka (Kościelna 11) • Sosnowiecki Szpital Miejski (Zegadłowicza 3) • Sosnowiecki Szpital Miejski (Szpitalna 1)
• Centrum Pediatrii (Zapolskiej 3) • Przychodnia Milowice (Baczyńskiego 14) • ZLA Przychodnia Wawel (Wawel 15) • Przychodnia Unia Bracka
(Dmowskiego 22) • ZLA Przychodnia nr 1 (Wojska Polskiego 19) • ZLA Przychodnia nr 10 (Hallera 5) • Zakład Ubezpieczeń Społecznych
(Partyzantów 1) • Powiatowy Urząd Pracy (Rzeźnicza 12) • Hospicjum im. św. Tomasza Apostoła (Hubala-Dobrzańskiego 131) • Kino Helios
(Modrzejowska 24) • Sklep Zbirek (Cieśle 50) • Klub Seniora Zorza (Bora-Komorowskiego 50) • Związek Nauczycielstwa Polskiego (Władysława
Warneńczyka 9) • Klub Seniora (Jodłowa 4) • Program Aktywności Lokalnej (Staszica 62) • Redakcja Kuriera Miejskiego (3 Maja 11) • Program
Aktywności Lokalnej (Dietla 7 c) • Egzotarium (Piłsudskiego 116)

Będzie nowe przejście pod torami?

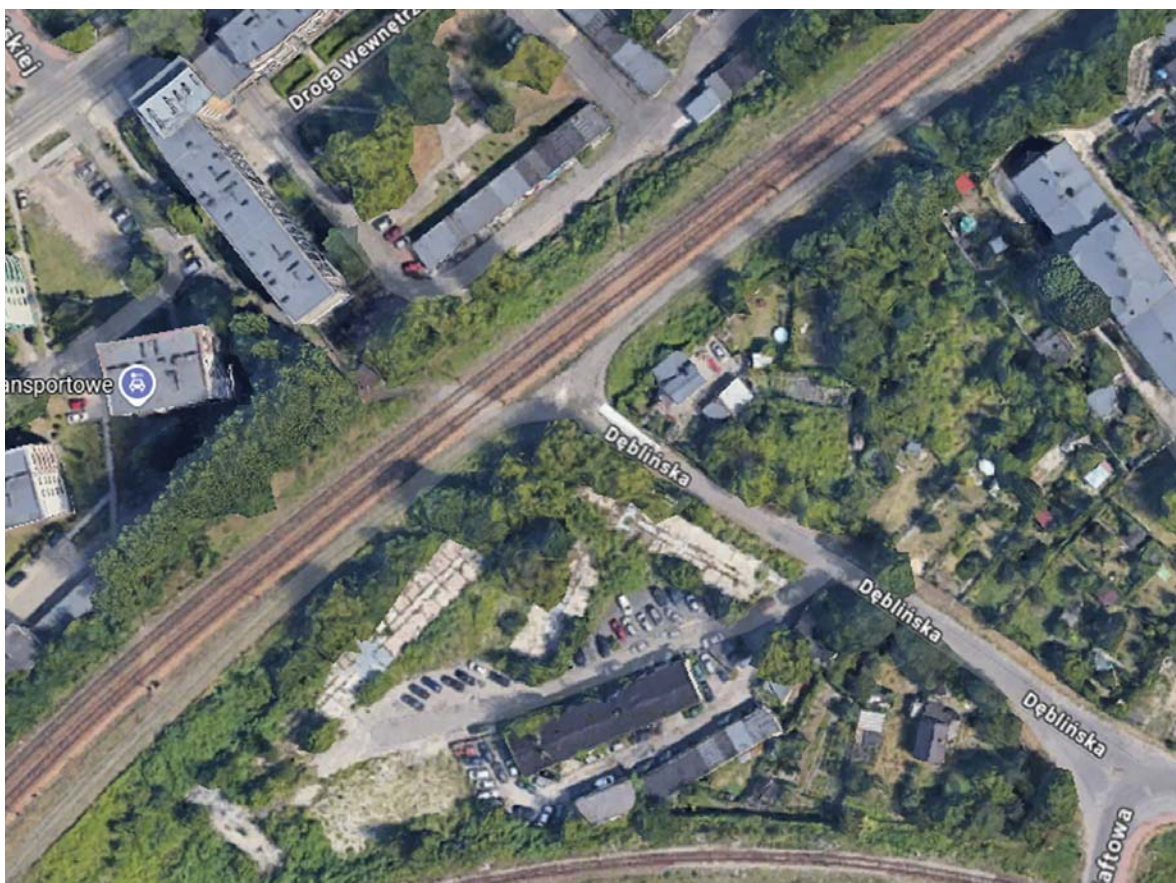
Trwa zbiórka podpisów pod petycją w sprawie budowy nowego przejścia pod torami kolejowymi, które miałyby połączyć okolice ul. Dęblińskiej z ul. Sobieskiego. Niestety, wiele osób skraca w tym miejscu drogę przechodząc nielegalnie przez tory, po których praktycznie co chwilę mkną pociągi. Dochodziło tu już do potrażeń, również tych śmiertelnych, dlatego przejście znacznie poprawiłoby bezpieczeństwo w tej części Sosnowca.

Tomasz Szymczyk

Trwa właśnie największa w historii przebudowa przebiegającej przez Sosnowiec linii kolejowej Warszawa – Katowice. Zamiast dwóch będą tu cztery tory – po dwa dla pociągów dalekobieżnych i aglomeracyjnych, a także nowy przystanek Sosnowiec Śróduła i przejście pieszo-rowerowe zamiast przejazdu w rejonie ul. Chemicznej. Takie samo mogłoby powstać między ulicami Dęblińską i Sobieskiego.

– Linia kolejowa E65, która przecina Sosnowiec, to jeden z najważniejszych szlaków szynowych w Polsce, mający charakter międzynarodowy. Na tej linii regulamie dochodzi do wypadków z udziałem pieszych, a tylko śmiertelnych, między 2023 a 2024 rokiem, było aż pięć. Dzisiaj, z powodu braku możliwości przejścia na niemal kilometrze trasy, wiele osób ryzykuje zdrowie lub życie, aby przejść przez tory. Warto pamiętać, że już niedługo ruch w tym miejscu będzie jeszcze większy, a to dzięki budowie kolei metropolitalnej. Inwestycję na ogromną skalę, na zlecenie PKP Polskich Linii Kolejowych, prowadzi Grupa ZUE – zwraca uwagę Anna Jedynek-Rykała, przewodnicząca sosnowieckiej Rady Miejskiej, która zainicjowała zbiórkę podpisów pod petycją do PKP PLK SA w sprawie budowy przejścia.

Tunel w tym miejscu otworzyłby nowe możliwości dla mieszkańców osiedla Naftowa, gdzie – przypo-



Nowe przejście połączyłoby Stary Sosnowiec z osiedlem przy ulicy Naftowej.

mnijmy – niedawno oddano do użytku nowe bloki, a Starym Sosnowcem i szerzej terenami rekreacyjnymi przy Stawikach i Stadionie Ludowym. Pomogłoby nie tylko pieszym, ale też rowerzystom. Jak zwracają uwagę inicjatorzy petycji, zbliżyłoby

też Stary Sosnowiec i Osiedle Piastów do dworca Sosnowiec Południowy, skąd odjeżdżają pociągi w kierunku Olkusza i Kielc. Przede wszystkim zaś wyeliminowałoby kolejne próby przechodzenia przez tory w miejscach niedozwolonych, co

stanowi zagrożenie zarówno dla ludzi, jak i dla pociągów.

W środę w Warszawie odbyło się spotkanie władz Sosnowca z szefami PKP PLK. Omawiana była m.in. właśnie kwestia budowy tunelu, ale też budowy dodatkowego przystan-

ku kolejowego przy Parku Kuronia w Kazimierzu Górniczym.

– Przejście między ul. Sobieskiego i Dęblińską w Sosnowcu nigdy nie funkcjonowało jako legalne i bezpieczne. Mieszkańcy narażając swoje życie, skraccali sobie drogę przechodząc przez tory nielegalnie. Nieopodal znajduje się wiadukt przy ul. Piłsudskiego, umożliwiający bezpieczne przejście na drugą stronę torów – zwraca uwagę Katarzyna Głowacka z zespołu prasowego PKP PLK i dodaje, że sprawa ewentualnej budowy nowego przejścia jest analizowana.

– Miasto zwróciło się do PKP PLK SA z prośbą budowy przejścia przez tory w tym miejscu. Analizujemy aktualne możliwości, prowadzimy rozmowy z miastem, jednakże na obecnym etapie nie możemy potwierdzić wprowadzenia zmiany w zadaniu – dopowiada.

Póki co można jednak nadal podpisywać petycję, która jest dostępna na stronie www.petycjeonline.com. Do momentu zamknięcia tego wydania „Kuriera Miejskiego” podpisało ją prawie 3 tysiące osób.

I kolejarze, i urzędnicy podkreślają, że bezpieczne przechodzenie przez tory może odbywać się tylko w wyznaczonych i oznakowanych do tego celu miejscach. Przechodzenie w miejscach niedozwolonych jest bardzo niebezpieczne i może prowadzić do tragedii.

REKLAMA

Zapraszamy do reklamy na autobusach miejskich



Reklama na autobusach ma wiele zalet. Oto kilka z nich:

duży zasięg **elastyczność**
efektywność **długotrwałość**
efektowność **mobilność**
wysoka widoczność

Kontakt: 660 515 999
 e-mail: reklama@kuriermiejski.com.pl

UM nie pracuje 2 maja

W piątek 2 maja nie będzie pracował sosnowiecki Urząd Miejski. Nieczynny tego dnia będzie również Referat Zgonów Urzędu

Stanu Cywilnego. Pracować nie będzie również Centrum Informacji Miejskiej znajdująca się na Patelni. ros

REKLAMA

Interesuje Cię reklama na:

bilbordzie

(przy Górcie Śródulskiej)

citylightach

(w centrum Sosnowca)

w gazecie

KURIER MIEJSKI?



Zadzwoń lub napisz do nas!

660 515 999

reklama@kuriermiejski.com.pl

REKLAMA

Przy zakupie
OPRAWY + SZKIEŁ

RABAT
- 10%

REALIZUJEMY RECEPTY NFZ

Sosnowiec

ul. Wawel 15

ul. Szpitalna 1

tel: 503-062-831

tel: 604-843-187

Czynne od poniedziałku do piątku w godz 8:00-15:00.
 Możliwość otwarcia optyka po godz pracy tel: 503-062-831

REKLAMA

ZESPÓŁ SZKÓŁ MUZYCZNYCH
W SOSNOWCU
ZAPRASZA NA

ZESPÓŁ
SZKÓŁ
MUZYCZNYCH
W SOSNOWCU

DNI OTWARTE

SERDECZNIE
ZAPRASZAMY!!!

8 MAJA 2025 R.
17 MAJA 2025 R.

W PROGRAMIE: KONCERTY,
GRA TERENOWA - POZNAWANIE
INSTRUMENTÓW, ZWIEDZANIE SZKOŁY,
ZEBRANIE INFORMACYJNE Z RODZICAMI.

START

8 MAJA - 16.30
17 MAJA - 10.00

SZCZEGÓŁY NA:
WWW.ZSMSOSNOWIEC.PL
WWW.FACEBOOK.COM/ZSMSOSNOWIEC



ArcelorMittal Park bez barier

Nowoczesny sosnowiecki kompleks sportowy ArcelorMittal Park znalazł się w gronie dwunastu obiektów w całej Polsce, które wzięły udział w realizowanym przez Polski Komitet Paraolimpijski we współpracy z Fundacją na rzecz Umocnienia Więzy Rodzinnych i Społecznych Neuron+ pod nazwą „Dobre praktyki w zakresie dostępności obiektów sportowych dla osób z niepełnosprawnościami”.

– Projekt ten był częścią inicjatywy Sport Bez Barier i miał na celu opracowanie, zebranie oraz promowanie modelowych rozwiązań z zakresu dostępności obiektów sportowych dla osób z niepełnosprawnościami – podkreśla Michał Grzyb, rzecznik prasowy ArcelorMittal Parku.

Podczas audytu wzięto pod uwagę kilka kluczowych zagadnień: parking, wejście, kasy biletowe, pochylnie, windy, miejsca dla kibiców, toalety, szatnie, podnośniki, schody czy ciągi komunikacyjne. Raport został sporządzony na podstawie analizy dwunastu obiektów sportowych w Polsce. ArcelorMittal Park znalazł się w nim

obok Ośrodka Przygotowań Paraolimpijskich PZSN Start w Wiśle, Centralnego Ośrodka Sportu – Ośrodka Przygotowań Olimpijskich w Zakopanem, sekcji strzeleckiej WKS Śląsk Wrocław, WKK Sport Center we Wrocławiu, Areny Toruń, trójmiejskiej Ergo Arena, PreZero Areny Gliwice, Tauron Areny Kraków, krakowskiej Karcher Hali Cracovia Centrum Sportu Niepełnosprawnych, Kompleksu Sportowego Zawisza w Bydgoszczy oraz PGE Narodowego w Warszawie.

ArcelorMittal Park posiada wiele udogodnień dla osób z niepełnosprawnościami: miejsca parkingowe, wejścia na obiekty, pochylnia na stadionie piłkarskim, miejsca na obiektach dla osób poruszających się na wózkach oraz ich opiekunów (także VIP), przeznaczoną dla nich kasę biletową z niskim blatem. To nowoczesne obiekty skupiające w sobie stadion piłkarski, halę sportową i lodowisko, z którego korzystają hokeiści i piłkarze Zagłębia Sosnowiec, zawodniczki i zawodnicy klubów z Sosnowca i nie tylko, a także reprezentacje Polski. **ros**

Spotkanie z Marianem Dziędzielem

Znany i ceniony aktor Marian Dziędziele będzie gościem Zagłębiowskiej Mediateki w poniedziałek 28 kwietnia. Spotkanie odbywa się w ramach projektu „Między słowami – wokół literatury”, który realizują wspólnie Stowarzyszenie Bibliotekarzy Polskich i Miejska Biblioteka Publiczna w Sosnowcu. Marian Dziędziele urodził się w 1947 roku w Gołkowicach koło Wodzisławia Śląskiego. Ukończył krakowską PWST. Od 1969 roku jest aktorem Teatru im. Słowackiego w Krakowie. Na ekranie debiutował w jednym z odcinków „Stawki większej niż życie”. Potem zagrał m.in. w takich filmach jak „Party przy świecach” czy „Grzeszny żywot Franciszka Bu-

ły”, ale dopiero w latach 90. zdobył ogólnopolską rozpoznawalność. Dziś znamy go z takich filmów jak „Wesele”, „Zgorszenie publiczne”, „Dom zły”, „Moje córki krowy” czy „Pod mocnym aniołem”. Spotkanie z Marianem Dziędzielem rozpocznie się o godz. 18. Poprowadzi je Klaudia Pluta. – Wejście do Auli będzie możliwe na pół godziny przed spotkaniem. Prosimy o punktualność! Organizator – w przypadku frekwencji przekraczającej możliwości Auli (200 miejsc) – zastrzeżenie możliwość wcześniejszego zamknięcia drzwi i odmówienia wstępu. Prosimy o wyrozumiałość – informuje Zagłębiowska Mediateka. **ros**

REKLAMA

EGZOTARIUM SERDECZNIE ZAPRASZA

Poznaj odpowiedzi na swoje pytania!

W weekend majowy zapraszamy
na wyjątkowe oprowadzanie!

3-4 maja

W samo południe ruszamy z opiekunem zwierzków
oraz ogrodnikiem, to oni zdradzą Wam kulisy życia
w Egzotarium, opowiedzą o codziennej opiece
i odpowiedzą na wszystkie pytania.

To świetna okazja, żeby dowiedzieć się więcej
i spojrzeć na rośliny oraz zwierzęta
z zupełnie innej perspektywy!

Start punktualnie o 12:00

Warto być chwilę wcześniej,
a najlepiej kupić bilet online
i uniknąć kolejki!

Nie trzeba się zapisywać,
po prostu kup bilet i dołącz!



Centrum Edukacji Ekologicznej Egzotarium Sosnowiec
ul. marsz. J. Piłsudskiego 116, 41-200 Sosnowiec



WWW.CEE-EGZOTARIUM.SOSNOWIEC.PL

„Czyste Powietrze” w nowej odsłonie. Nabór trwa!

Program „Czyste Powietrze” wraca z nowymi zasadami i większym budżetem. Nowa edycja programu ma na celu poprawę jakości powietrza, ograniczenie emisji szkodliwych substancji i wsparcie transformacji energetycznej w Polsce. Gmina Sosnowiec pełni rolę operatora Programu w ramach zawartego z WFOŚiGW porozumienia.



Krzysztof Polackiewicz

Program „Czyste Powietrze” został stworzony z myślą o ograniczeniu emisji szkodliwych substancji, poprawie efektywności energetycznej budynków oraz zwiększeniu komfortu życia obywateli. Dla wielu rodzin inwestycja w modernizację ogrzewania czy termomodernizację domu staje się jednocześnie działaniem proekologicznym i sposobem na obniżenie kosztów eksploatacji budynku. Nabór wniosków w nowej odsłonie programu Czyste Powietrze rozpoczął się 31 marca 2025 r.

– Nowa odsłona programu jest skierowana do osób fizycznych, które są właścicielami lub współwłaścicielami domów jednorodzinnych lub lokali mieszkalnych w budynkach posiadających wyodrębnioną księgę wieczystą. Minimalny okres własności wynosi trzy lata. Nie dotyczy to sytuacji spadkowych – wyjaśnia Mateusz Kruk, pełnomocnik prezydenta Sosnowca ds. jakości powietrza.

Dotacja jest przeznaczona dla budynków, które uzyskały pozwolenie na budowę do 31 grudnia 2020 r. Dopuszcza się pozostawienie kominków wykorzystywanych na cele rekreacyjne, ale pod warunkiem, że spełniają wymagania ekoprojektu oraz docelowe wymogi uchwał antysmogowych obowiązujących na danym terenie oraz nie stanowią głównego źródła ogrzewania.

– Na jeden budynek lub lokal mieszkalny można dostać jedno dofinansowanie, a beneficjentem można być tylko raz – tłumaczy pełnomocnik Kruk.

W ramach nowej odsłony programu Czyste Powietrze można ubiegać się o dofinansowanie na wymianę pozaklasowego kotła na paliwo stałe na nowe źródło ciepła, jak również na termomodernizację, w tym: ocieplenie przegród, stolarkę okienną i drzwiową, bramy garażowe, wentylację mechaniczną z odzyskiem ciepła. Wybierając jako źródło ogrzewania: pompę ciepła, kocioł zgazowujący lub na pellet należy korzystać z tzw. listy ZUM (listy zielonych materiałów i urządzeń). Lista ZUM to bezpłatna pomoc w wyborze urządzeń i materiałów kwalifikujących się do dofinansowania w programie.

Program Czyste Powietrze zakłada trzy poziomy dofinansowania. Przy podstawowej dotacji – do 40 proc. kosztów kwalifikowanych netto (bez VAT) jest przeznaczona dla osób, których roczny dochód nie przekracza 135 000 zł. Przy podwyższonej dotacji – do 70 proc. kosztów kwalifikowanych netto (bez VAT) obowiązuje przy miesięcznym dochodzie do 2 250 zł na osobę lub 3 150 zł w gospodarstwach jednoosobowych. Z kolei przy najwyższym dofinansowaniu – nawet 100 proc. kosztów netto inwestycji (bez VAT) obowiązuje przy średnim miesięcznym dochodzie do 1 300 zł na osobę w gospodarstwach wieloosobowych lub 1 800 zł w gospodarstwie domowym jednoosobowym. Ponadto, najwyższe dofinansowanie mogą otrzymać też osoby, które mają ustalone prawo do jednej z czterech form zasiłku – stałego, okresowego, rodzinnego lub specjalnego zasiłku opiekuńczego. Dofinansowanie w najwyższym progu przewidziane jest dla właścicieli budynków lub lokali, w których zapotrzebowanie na energię użytkową do ogrzewania wynosi powyżej 140 kWh/m² rocznie.

Przed rozpoczęciem inwestycji należy wykonać obowiązkowy audyt energetyczny wraz z dokumentem potwierdzającym audyt, a po jej zakończeniu – świadectwo charakterystyki energetycznej.

JAK ZŁOŻYĆ WNIOSEK O DOFINANSOWANIE?

- Wnioski są składane elektronicznie. Obowiązkowo z pomocą operatora, jeśli staramy się o prefinansowanie i najwyższy poziom dofinansowania.
- Z pomocy operatora można skorzystać opcjonalnie przy podwyższonym poziomie dotacji bez prefinansowania.
- W pozostałych przypadkach wnioski składa się: na stronie gov.pl, w urzędzie gminy lub we właściwym Wojewódzkim Funduszu Ochrony Środowiska i Gospodarki Wodnej.

Pomoc przy składaniu wniosków można uzyskać w Gminnym Punkcie Konsultacyjno-Informacyjnym Programu Czyste Powietrze oraz u Gminnego Operatora Programu Czyste Powietrze pod adresem:

Urząd Miejski w Sosnowcu, Wydział Ekologii i Gospodarki Odpadami, ul. Mościckiego 14, 41-200 Sosnowiec, I piętro, pok. 107 i 105, czynny we wtorki i czwartki godz. 7:30–15:30, tel. 32 296 05 74, 32 296 08 25

W godzinach pracy Urzędu Miasta, Mieszkańcy Sosnowca, mogą uzyskać m.in. porady związane z wymianą urządzenia grzewczego, termomodernizacją budynku, jak również uzyskać informacje w zakresie warunków skorzystania z projektu. Pomoc w przygotowaniu i złożeniu wniosku o dofinansowanie można uzyskać po wcześniejszym telefonicznym umówieniu spotkania w Punkcie Konsultacyjno-Informacyjnym prowadzonym w Wydziale Ekologii i Gospodarki Odpadami.

REKLAMA

wiosenna kresowa jeden

Sosnowiec, Kresowa 1
Budynek główny
Stadionu Ludowego
Tel. 533 386 660

www.facebook.com/kresowajeden

* promocja ważna do odwołania

19⁹⁰ PLN

od poniedziałku do piątku

Obiad DNIA

Sosnowiec jak Łódź, czyli po filmie czas na spektakl

„Ziemie obiecane” Władysława Stanisława Reymonta kojarzymy częściej nie z powieścią, a nominowanym do Oscara filmem Andrzeja Wajdy. Teraz opowieść o trójce przyjaciół zakładających fabrykę na scenę przenieść zamierza nasz Teatr Zagłębia. Rozmawiamy o tym z **JACKIEM JABRZYKIEM**, dyrektorem artystycznym sosnowieckiej sceny



Zespół Teatru Zagłębia podczas pierwszej próby czytanej do spektaklu „Ziemia obiecana”.

W Teatrze Zagłębia od kilku tygodni trwają intensywne przygotowania do kolejnej premiery, która odbędzie się 14 czerwca. Tym razem będzie to „Ziemia obiecana” Władysława Reymonta. Skąd taki pomysł, by właśnie teraz pokazać tę opowieść o bezwzględnym kapitalizmie, upadku wartości i zatraceniu człowieczeństwa w pogoni za zyskiem?

Akcja powieści toczy się w Łodzi, ale równie dobrze mogłaby to być opowieść o Sosnowcu. Rozwój jednego i drugiego miasta to właściwie historie równoległe, oba miasta są bardzo do siebie podobne. Przełom XIX i XX wieku to gwałtowny rozwój miast i przemysłu, narodziny drapieżnego kapitalizmu i zmierzch dawnego świata. Dla nas umieszczenie akcji „Ziemi obiecanej” w Sosnowcu w pewnym sensie było oczywiste. Tym bardziej, że do tej pory w Teatrze Zagłębia nie było adaptacji tej powieści. Tekst Reymonta wydał nam się niezwykle aktualny również dlatego, że obecnie mamy do czynienia z podobną sytuacją społeczno-polityczną, co sto lat temu. Wtedy i teraz czasy były burzliwe, pełne konfliktów, napięć, z majaczącą perspektywą zbliżającej się wojny. Tamten świat się zmieniał i nasz, ponad sto lat później, także przechodzi zmiany. Niektóre diagnozy i intuicje Reymonta porażają swoją aktualnością. Dzisiaj nowoczesne technologie dochodzą do głosu, powstają nowe gałęzie przemysłu i do zagospodarowania jest cała sfera przestrzeni wirtualnej. Globalny rynek i wielkie firmy to także korporacyjny wyzysk i nierówności społeczne. Znajdujemy się w procesie zmiany, choć jej efekty są jeszcze trudne do określenia.

Czy możemy spodziewać się współczesnej interpretacji dzieła noblisty?

Przystępując do pracy nad „Ziemią obiecaną”, zastanawialiśmy się, jaką perspektywę przyjąć przy opowiadaniu tej historii. Od razu nasunęły się dwie możliwości. Pierwsza to spojrzenie historyczne i zrobienie spektaklu kostiumowego o mieście i jego mieszkańcach z przełomu XIX i XX wieku, czyli opowiedzenie tej historii tak, jak to zrobił Andrzej Waj-



Reżyserka Maja Kleczewska (z prawej) z Iwoną Woźniak, dyrektorką Teatru Zagłębia.

da w filmie. Druga opcja to przyjrzenie się opowieści o początkach kapitalizmu ze współczesnej perspektywy. Tę drogę wybraliśmy. Pracując nad spektaklem, myślimy równoległe z Reymontem, diagnozując problemy społeczne, które przyniósł kapitalizm, ale patrzymy też w naszą przyszłość. Sam pisarz nie wiedział, w którym kierunku pójdzie świat, ale próbował to przewidzieć. Twórcy przedstawienia wychodzą z podobnego założenia. Stoją w podobnym miejscu i zastanawiają się, co jeszcze przed nami, na co musimy się przygotować i jaki będą skutki zachodzących zmian.

„Muszę mieć pieniądze... dużo pieniędzy. Wszystko inne przyjdzie potem”, twierdzi cyniczny Karol Borowiecki. Czy na scenie będziemy śledzić losy trójki przyjaciół, którzy wykorzystując spryt, inteligencję i podstęp za wszelką cenę zamierzają zbudować własną fabrykę i zdobyć fortunę opartą na niewolniczej pracy robotników?

Spektakl będzie adaptacją powieści. Staramy się przenieść na scenę wydarzenia, decyzje i działania, które doprowadziły do gorzkiego finału. Istotnym kontekstem będzie również miejsce akcji – premiera spektaklu odbędzie się w Banku Sztuki przy ulicy Małachowskiego w So-



snowcu, czyli w przedwojennym budynku, w którym do niedawna mieścił się bank ING. Od pewnego czasu obiekt znajduje się w rękach prywatnych, a jego właściciel chce stworzyć tu przestrzeń, która będzie łączyła biznes i sztukę, czyli Bank Sztuki właśnie. Nasza premiera niejako zainauguruje działalność tego miejsca. Spektakl na stałe będziemy pokazywać w tym budynku, który – co ciekawe – przypomina kościół. Jest zbudowany na planie krzyża, ma trzy nawy, a w centralnym punkcie znajduje się kopia. Można powiedzieć, że jest to świątynia pieniądza, co oczywiście ma symboliczne znaczenie w kontekście naszego spektaklu. Bohaterowie powieści Reymonta mają przecież właściwie jeden cel – za wszelką cenę chcą być bogaci. Nieprzyzwoicie wręcz bogaci. By tak się stało, muszą złamać wszystkie zasady. Życie ludzkie i humanistyczne wartości nie mają wtedy żadnego znaczenia. Realizując ten spektakl, chcemy zdiagnozować moment przesilenia, w którym się obecnie znajdujemy. Sprowokować siebie i widzów do odpowiedzi na pytania, jakich wyborów dokonujemy i gdzie mogą nas one zaprowadzić.

Kogo zobaczymy zatem w rolach trzech przyjaciół – polskiego inżyniera Karola Borowieckiego, młodego szlachcica bez majątku, Żyda Moryca Welta – bystrego finansisty i Niemca Maksa Bauma – syna fabrykanta?

Obsadę spektaklu stanowią nasi aktorzy. Jestem dumny, że w Teatrze Zagłębia mamy zespół, który umożliwia realizację tak rozbudowanych produkcji. Paweł Charyton zagra Karola Borowieckiego, Maksa będzie grał Aleksander Blitek, a w roli Moryca zobaczymy Tomasza Kocuja.

Czy zamiast Łodzi jednym z bohaterów spektaklu będzie Sosnowiec?

Pomysł jest taki, żeby akcja przedstawienia toczyła się w mieście, bez konkretnej nazwy. Tym miastem może być oczywiście również Sosnowiec. Warto dodać, że będziemy grać ten spektakl także w Łodzi, ponieważ otrzymaliśmy zaproszenie z Teatru Powszechnego na Międzynarodowy Festiwal Sztuk Przyjem-

nych i Nieprzyjemnych. W tym roku w Łodzi w ramach festiwalu odbędą się, prócz spektakli konkursowych, trzy pokazy mistrzowskie. Jednym z zaproszonych mistrzów będzie, obok Jana Englerta i Jana Klaty, właśnie Maja Kleczewska. Z tej okazji tydzień po naszej premierze w Sosnowcu zaprezentujemy „Ziemie obiecane” łódzkiej publiczności.

Spektakl będzie reżyserować Maja Kleczewska.

Jak udało się ją namówić, by ten spektakl zrealizować właśnie w Teatrze Zagłębia?

Okazało się, że pomysł realizacji „Ziemi obiecanej” już od dłuższego czasu chodził jej po głowie, ale myślała o innym mieście i o innym teatrze. Udało mi się ją przekonać, żeby wyreżyserowała spektakl w Teatrze Zagłębia. Zrobienie „Ziemi obiecanej” w Łodzi wydaje się gestem dosyć oczywistym. Zrealizowanie jednak tego spektaklu w Sosnowcu, mieście o podobnym, co Łódź, genotypie, choć powszechnie nieutożsamianym z tą historią, może być ciekawym wyzwaniem. Kiedy się śledzi historię Sosnowca, okazuje się, że to miasto jest jakby wyjęte z powieści Reymonta. Maja szybko podchwyciła ten temat i zdecydowała się na pracę u nas. Pomógł także zbieg okoliczności. Będzie to jedna z jej ostatnich realizacji przed objęciem stanowiska dyrektorki Teatru Powszechnego, co ma nastąpić już we wrześniu tego roku. Razem z Mają współpracuje wspaśniały zespół realizatorski. Aranżacją przestrzeni, scenografią i reżyserią światła zajmuje się Fabien Lédé, który pracuje z wybitnymi twórcami na całym świecie. Muzykę przygotowuje Cezary Duchnowski, stała postacią Międzynarodowego Festiwalu Muzyki Współczesnej „Warszawska Jesień”. Konrad Parol odpowiada za kostiumy, a powieść zaadaptował Tomasz Śpiewak, znany już sosnowieckiej publiczności chociażby z adaptacji „Korzeńca”. Nadarzyła się okazja, którą wykorzystamy, by stworzyć piękną i nieoczywistą opowieść o Sosnowcu.

Dziękuję za rozmowę.

Rozmawiała: **Sylwia Turzańska**

Pierwsze Święto Pracy w Sosnowcu

Dziś pierwsze skojarzenie z początkiem maja to odpoczynek, grill czy wyjazdy za miasto. Jeszcze kilkadziesiąt lat temu obowiązkowym punktem były pochody pierwszomajowe, które chociaż kojarzą się z czasami PRL to swoje korzenie mają jeszcze w końcówce XIX wieku, gdy ziemie polskie znajdowały się jeszcze pod zaborami. W Sosnowcu, pierwsze obchody 1 Maja, zorganizowali w 1898 roku robotnicy pod wodzą Tomasza Arciszewskiego. Gdy w 1950 roku Święto Pracy zostawało oficjalnie dniem wolnym od pracy, o jego pierwszym organizatorze w Zagłębiu nie można było mówić już oficjalnie, bo był premierem emigracyjnego rządu w Londynie i antykomunistą.



Pierwsze obchody 1 Maja w Sosnowcu po II wojnie światowej – już z hasłami nowej władzy.



Przedwojenna manifestacja pierwszomajowa.

Tomasz Szymczyk

– Towarzysz Arciszewski to dawny robotnik-tokarz z Huty Bankowej i Fitznera – jeden z wodzów nielegalnej PPS sprzed wojny, członek Wydziału Bojowego i późniejszego Pogotowia Bojowego. Człowiek zahartowany w bojach, postrach wszystkich stupąjek carskich i szpicli, na którego głowę rząd carski wyznaczył wysoką nagrodę – 10,000 rubli. Tam, gdzie pojawił się towarzysz Arciszewski zaczynało się życie, kółowało się. Klasa robotnicza czuła, że jest ktoś, kto czuwa nad jej potrzebami. Szpicli ogarniał paniczny strach – ginęli wśród huków bomb i kul browninowych – tak o Tomasz Arciszewskim mówił w 1929 roku sosnowiecki działacz socjalistyczny Franciszek Kurek.

Dla zagłębiowskich pepeesowców Arciszewski był jedną z legend z początków socjalistycznego ruchu niepodległościowego jeszcze z czasów carskich. Nie był Zagłębiakiem, urodził się w 1877 roku pod Rawą Mazowiecką (ojciec, który zmarł gdy Arciszewski miał 11 lat był powstańcem styczniowym, a dziadek powstańcem listopadowym), potem pracował w Radomiu. Miał siedemnaście lat, gdy trafił do Sosnowca i podjął pracę w fabryce Fitznera-Gampera (późniejszy Fakop), gdzie docierają do niego idee socjalistyczne. Niedługo potem Arciszewski przenosi się do huty Katarzyna, a potem do zakładów na Niwce. Wszędzie organizuje strajki i zajmuje się działalnością niepodległościową. Aż nadchodzi rok 1898. Wprowadzone przez II Międzynarodówkę na pamiąt-



Manifestacja pierwszomajowa w Sosnowcu w 1939 roku.

kę masakry robotników w Chicago Święto Pracy było już obchodzone na ziemiach polskich, ale jeszcze nie w Zagłębiu Dąbrowskim.

Do Sosnowca przyjechał z Warszawy Zbigniew Woszczyński. Arciszewski i Woszczyński na 1 maja 1898 roku wezwali robotników do przyścia na Zgromadzenie Ludowe do Parku Sieleckiego. Tłum robotników nie mógł jednak wejść do parku, bo kordonem obstawili go powiadomieni uprzednio policjanci i żołnierze.

– Nie mogąc tam wejść, robotnicy uformowali pochód i ze śpiewem „Czerwonego” ruszyli ulicami miasta na Pogoń w liczbie przeszło tysiąca osób. Na drzewach tego dnia zawieszono wiele czerwonych sztandarów z rewolucyjnymi napisami. Wspaniała ta manifestacja bardzo zaniepokoiła władze, zarządzono liczne aresztowania robotników, ale przeważnie na ślepo i bez żadnych dowodów – wspominali później uczestnicy

pierwszych 1-majowych obchodów w Sosnowcu.

Wkrótce Tomasz Arciszewski musiał uciekać z Sosnowca za granicę. Wewnątrz PPS znalazł się prowokator współpracujący z carską policją. Aresztowano kilkanaście osób. Między innymi Woszczyńskiego skazano na cztery lata katorgi w Jakucku. Arciszewski wyjechał do Londynu i Bremy, ale już w 1900 roku powrócił do Zagłębia, gdzie razem z Józefem Mireckim, patronem jednej z sosnowieckich ulic, straconym osiem lat później w warszawskiej Cytadeli, miał odbudowywać sosnowiecką organizację PPS. Szybko jednak został aresztowany i osadzony w więzieniu. Kolejne lata to dalsza działalność niepodległościowa Arciszewskiego i kolejne pobyty w więzieniu. Zamachy, napady, przewożenie bibuły, strajki były dla niego codziennością.

Pewnego razu Arciszewski wyskoczył z środka nocy z mieszkania



Tomasz Arciszewski (1877-1955).

w koszuli nocnej, gdy zapukali do niego policjanci.

– Szybko zrywa się z łóżka i w samej tylko bieliźnie, z rewolwerem w rękę wyskakuje przez okno na podwórze, stąd zaś toruje sobie drogę na ulicę, ciągle strzelając do agentów Arciszewski chowa się jakiś czas w ruinach jakiegoś budynku fabrycznego, poczem boso i prawie nago udaje się pieszo w kierunku Będzina. Musi nieraz ukrywać się w rowach, by nie zwrócić na siebie uwagi nielicznych wprawdzie, ale bądź co bądź tu i ówdzie spotykanych przechodniów. Gdy Arciszewski znajduje się przed Będzinem, zaczyna już dzień. Postanawia nie maszerować dalej, lecz wchodzi do jednego z bojowców, który mieszkał za miastem. Tu otrzymuje ubranie i buty, poczem udaje się do Ząbkowic, by ratować skład broni – wspomina.

Po odzyskaniu niepodległości Arciszewski był ministrem i posłem z okręgu sosnowieckiego. Przez całe dwudziestolecie międzywojenne był też przewodniczącym Robotniczego Towarzystwa Przyjaciół Dzieci. O jego zasługach z czasów carskich pamiętano w Sosnowcu. Od 1928 roku jest honorowym obywatelem naszego miasta.

Podczas II wojny światowej do 1944 roku Arciszewski przebywał w kraju, gdzie angażuje się w działalność konspiracyjnej PPS. Dwa tygodnie przed wybuchem powstania warszawskiego został przetrzycony przez Kair do Londynu, gdzie został ministrem w rządzie Stanisława Mikołajczyka. Od listopada 1944 do lipca 1947 roku pełnił funkcję premiera. Krytycznie odnosił się do tworzącej się nowej władzy ludowej w Polsce i ingerencji weni ZSRR. Jako główny cel krytyki wzięła go na siebie krajowa propaganda komunistyczna. 5 lipca 1945 roku rząd 68-letniego wówczas Arciszewskiego stracił uznanie aliantów po powołaniu w Moskwie Tymczasowego Rządu Jedności Narodowej. Arciszewski pozostał w Londynie angażując się w działalność emigracyjnych struktur politycznych. Nie był już premierem, gdy 26 kwietnia 1950 roku komunistyczny Sejm uchwalił ustawę ustanawiającą 1 Maja dniem wolnym od pracy. Tego samego 1 Maja, którego obchodów jako młody działacz socjalistyczny był pionierem. Tomasz Arciszewski zmarł w 1955 roku w Londynie i tam został pochowany.

ROZKŁAD JAZDY

ZAPRASZA PREZYDENT SOSNOWCA ARKADIUSZ CHĘCIŃSKI

MAJ

- 01** 21. ROCZNICA PRZYSTĄPIENIA POLSKI DO UNII EUROPEJSKIEJ
12.00 Trójkąt Trzech Cesarzy
- 02** DZIEŃ FLAGI RZECZYPOSPOLITEJ POLSKIEJ
15.00-18.00 Park im. Jacka Kuronia w Kazimierzu Górnicy
- 03** MITING OTWARCIA SEZONU LEKKOATLETYCZNEGO
09.00 Stadion lekkoatletyczny, Al. Mireckiego 4
- 03** 234. ROCZNICA UCHWALENIA KONSTYTUCJI 3 MAJA
10.15 Pomnik Aleksego Bienia, Park Sielecki, przemarsz pod Pomnik Konstytucji 3 Maja, al. Zwycięstwa 17
- 03** PIŁKA NOŻNA, MECZ EKSTRALIGI KOBIET
10.45 Czarni Sosnowiec – Śląsk Wrocław, Stadion Ludowy, ul. Kresowa 1
- 03** 18. ZAGŁĘBIOWSKA MASA KRYTYCZNA
15.00 Plac im. Powstańców Styczniowych przy dworcu PKP
- 03** KONCERT BIAŁO-CZERWONY – GRUPA MUMO PIOTRA ŁAZOWSKIEGO
16.00 Amfiteatr „Muszelka” w Parku im. J. Kuronia w Kazimierzu Górnicy
- 03** BETCLIC 2 LIGA
18.00 Zagłębie Sosnowiec – Świt Szczecin, Stadion Piłkarski ArcelorMittal Park, ul. Plac Zagłębia 1
- 04** KONCERT Z CYKLU SCENY OTWARTEJ – ZESPÓŁ ASPERION
17.00 Amfiteatr „Muszelka” w Parku im. J. Kuronia w Kazimierzu Górnicy
- 05-30** WYSTAWA MALARSTWA ELŻBIETY I GABRIELI PIJEWSKICH „WRZOSOWA BIEL”
(Wernisaż 9.05, godz. 17.00 | wstęp wolny), Galeria Muza Cafe, ul. Warszawska 2
- 07** FILMOWE ŚRODY W MEDIATECE – WIOSNA PEŁNA EMOCJI
18.00 (07. 21, 28.05, godz. 18.00 | 14.05, godz. 16.00 i 18.00), Aula Zagłębiowskiej Mediateki, ul. Kościelna 11
- 08** WERNISAŻ „TKAJĄC MIASTO. W 150-LECIE PRZYBYCIA SCHOENÓW DO SOSNOWCA”
18.00 Pałac Schoena Muzeum w Sosnowcu, ul. Chemiczna 12
- 09** KONCERT ZESPOŁU CZTERY PORY MIŁOWANIA
19.00 Sala Widowiskowo-Koncertowa MUZA im. W. Szpilmana, ul. Warszawska 2
- 09** TYDZIEŃ BIBLIOTEK
20.00 Harmonogram wydarzeń na www.biblioteka.sosnowiec.pl
- 10** FAMILIJNY POKAZ FILMOWY
11.00 Aula Zagłębiowskiej Mediateki, ul. Kościelna 11
- 10** WERNISAŻ FOTOGRAFII DAMIANA MICKOŚA „(nie)OBECNOŚĆ”
18.00 BarwowaArt, ul. Skłodowskiej-Curie 10 / Harmonogram wydarzeń na www.barwowaart.pl
- 11** SPACER „WSCHODNIE KRESY SOSNOWCA – 50. ROCZNICA PRZYŁĄCZENIA”
10.00 Zbiórka: POK Kazimierz, ul. Główna 19. Organizator PTTK. Info CIM 32 265 60 04
- 11** PIKNIK HISTORYCZNY Z OKAZJI 80. ROCZNICY ZAKOŃCZENIA II WOJNY ŚWIATOWEJ
10.00-19.00 Prezentacja dioram, grup rekonstrukcyjnych oraz pojazdów wojskowych, Park Sielecki
- 11** POP OPERA – OD OPERY DO MUSICALU
17.00 Sala Widowiskowo-Koncertowa MUZA im. W. Szpilmana, ul. Warszawska 2
- 12** OSTATNI DZIEŃ SKŁADANIA PROJEKTÓW – BUDŻET OBYWATELSKI
23.59 Więcej na www.obywatelski.sosnowiec.pl
- 12-15** II FESTIWAL FILMÓW MUZYCZNYCH IM. JANA KIEPURY W SOSNOWCU
12.05, godz. 18.00 – KONCERT FESTIWALOWEJ MUZYKI FILMOWEJ
13.05, godz. 17.00 – „PIEŚŃ NOCY” / godz. 19.15 – „MARIA CALLAS”
14.05, godz. 17.00 – „SKRZYPEK NA DACHU”
15.05, godz. 17.00 – „ŚPIEWAK JAZZBANDU” / godz. 19.15 – „KABARET”
Sala Widowiskowo-Koncertowa MUZA im. W. Szpilmana, ul. Warszawska 2
- 13** WARSZTATY ARTYSTYCZNE. KREATYWNY SENIOR
10.00 „Kachō-ga: japońskie obrazy kwiatów i ptaków”, SCS – Zamek Sielecki, ul. Zamkowa 2
- 15** ZAGŁĘBIOWSKI CZWARTEK – DR WITOLD WIECZOREK
17.00 „Dzieje hutnictwa w Zagłębiu Dąbrowskim”, Pałac Schoena Muzeum w Sosnowcu, ul. Chemiczna 12
- 16** UROCZYŚĆCI Z OKAZJI 123. ROCZNICY URODZIN JANA KIEPURY
14.00 Złożenie kwiatów pod tablicą pamiątkową, ul. Majowa 6
14.30 Złożenie kwiatów pod Pomnikiem Jana Kiepury, Plac 100-lecia
18.00 WIDOWISKO MUZYCZNE „ZAKOCHAJ SIĘ Z KIEPURA”
Sala Widowiskowo-Koncertowa MUZA im. W. Szpilmana, ul. Warszawska 2
- 16** BETCLIC 2 LIGA
20.00 Zagłębie Sosnowiec – Wisła Puławy, ArcelorMittal Park, ul. Plac Zagłębia 1
- 17** PLANSZÓWKI W MEDIATECE – DLA MIŁOŚNIKÓW GIER PLANSZOWYCH
12.00-20.00 Kawiarnia Zagłębiowskiej Mediateki, ul. Kościelna 11
- 17** MIĘDZYNARODOWA NOC MUZEÓW „SCHOENOWIE NA JĘZYKACH”
17.00-22.30 Pałac Schoena Muzeum w Sosnowcu, ul. Chemiczna 12
- 17** KONCERT BŁAŻEJA KRÓLA
19.00 Sala Widowiskowo-Koncertowa MUZA im. W. Szpilmana, ul. Warszawska 2
- 18** WYCIECZKA Z OKAZJI 70-LECIA KLUBU PRZEWODNIKÓW PTTK
10.10 Zbiórka: Hala sportowa, ul. Br. Mieroszewskich 91. Info CIM 32 265 60 04
- 18** ZWIERZOGRAFIĘ
14.00 Arena Sosnowiec ArcelorMittal Park, Plac Zagłębia 2
- 18** WEEKENDOWA AKADEMIA RODZINNA „ZŁOTA RYBKA”
16.00 Koszt 40 zł/dziecko, SCS – Zamek Sielecki, ul. Zamkowa 2
- 19** SPOTKANIE DYSKUSYJNEGO KLUBU KSIĄŻKI
18.00 (obowiązują zapisy), Kawiarnia Zagłębiowskiej Mediateki, ul. Kościelna 11
- 20** ŚWIATOWY DZIEŃ PSZCZOŁY – WIOSENNE PRZEDSTAWIENIE
10.00 Aula Zagłębiowskiej Mediateki, ul. Kościelna 11
- 20** WYKŁAD „EDYTA STEIN – PIERWSZA KOBIETA FILOZOF W XX WIEKU”
17.00 SCS – Zamek Sielecki, ul. Zamkowa 2
- 20** WARSZTATY PSZCZELARSKIE „W MUZEALNEJ PASIECE”
17.00 Pałac Schoena Muzeum w Sosnowcu, ul. Chemiczna 12
- 22** SZTUKA NA EKRANIE „OPERA!”
18.00 Sala Widowiskowo-Koncertowa MUZA im. W. Szpilmana, ul. Warszawska 2
- 23** SOSNOWIECKI FASHION BRIDGE
17.00 Bank Sztuki, ul. Małachowskiego 7
- 23** KINO W MUZIE „SKRZYŻOWANIE”
17.00-19.00 Sala Widowiskowo-Koncertowa MUZA im. W. Szpilmana, ul. Warszawska 2
- 23** WERNISAŻ WYSTAWY ARTURA PRZEBINDOWSKIEGO
18.00 SCS – Zamek Sielecki, ul. Zamkowa 2
- 23** SPOTKANIE AUTORSKIE Z ALKIEM ROGOZIŃSKIM
18.00 Aula Zagłębiowskiej Mediateki, ul. Kościelna 11
- 23** DEGUSTACJA MIODÓW PITNYCH – ŚWIATOWY DZIEŃ PSZCZOŁY
18.00 (wydarzenie odpłatne), Pałac Schoena Muzeum w Sosnowcu, ul. Chemiczna 12
- 24** RODZINNY SPŁYW KAJAKOWY „BLIŻEJ SIEBIE – RAZEM NAD WODĄ”
10.00 Trasa: Sosnowiec Maczki-Trójkąt Trzech Cesarzy
- 24** VII MIĘDZYNARODOWY TURNIEJ BOKSERSKI, MEMORIAŁ H. ŚREDNICKIEGO
16.00 Hala Sportowo-Rekreacyjna, ul. Braci Mieroszewskich 91
- 25** OLIMPIADA SPORTOWA DLA DZIECI
10.00 Arena Sosnowiec ArcelorMittal Park, Plac Zagłębia 2
- 25** RODZINNY BIEG „BLIŻEJ SIEBIE – RADOŚĆ ŻYCIA”
11.00 Park Tysiąclecia, ul. Baczyńskiego
- 25** OPROWADZANIE KURATORSKIE PO WYSTAWIE
16.00 „Sosnowiec 1975. Nowe dzielnice”, SCS – Zamek Sielecki, ul. Zamkowa 2
- 25.05** TYDZIEŃ DZIECKA
01.06 Więcej na www.tydziedzicka.pl
- 26** OPERETKA „KSIĘŻNICZKA CZARDASZA”
18.00 Sala Widowiskowo-Koncertowa MUZA im. W. Szpilmana, ul. Warszawska 2
- 29** „OCZY POLI NEGRI” – POKAZ FILMOWY Z MUZYKĄ NA ŻYWO
18.00 (wydarzenie odpłatne), Pałac Schoena Muzeum w Sosnowcu, ul. Chemiczna 12
- 29.05** MISTRZOSTWA POLSKI W SZERMIERCE SENIORÓW
01.06 Arena Sosnowiec, Plac Zagłębia 2 / Hala Sportowo-Rekreacyjna, ul. Żeromskiego 4c
- 31** FESTIWAL ORGANIZACJI POZARZĄDOWYCH
12.00-18.00 Park Sielecki

www.sosnowiec.pl

facebook.com/miastososnowiec

**SOSNOWIEC****MAJ 2025**

UROCZYSTOŚCI I IMPREZY MAJOWE

1 maja 21. rocznica przystąpienia Polski do Unii Europejskiej

12:00 / **Trójkąt Trzech Cesarzy** – składanie kwiatów, ognisko i pieczenie kielbasek

2 maja Dzień Flagi Rzeczypospolitej Polskiej

15:00 / **Park im. Jacka Kuronia** – animacje dla dzieci i rozdawanie upominków patriotycznych

-18:00 w ramach projektu WELDI – Sosnowiec miasto wielu kultur

3 maja 234. rocznica uchwalenia Konstytucji 3 Maja

10:15 / **Pomnik Aleksego Bienia** – uroczystości w 100. rocznicę objęcia funkcji Prezydenta Sosnowca, **przemarsz pod Pomnik Konstytucji 3 Maja, Al. Zwycięstwa 17** – uroczystości upamiętniające uchwalenie Konstytucji 3 Maja

15:00 / **Plac im. Powstańców Styczniowych przy dworcu PKP w Sosnowcu**

– start XVIII Zagłębiowskiej Masy Krytycznej

8 maja 80. rocznica zakończenia II wojny światowej

9:00 / **Grób zbiorowy wojenny rozstrzelanych przez hitlerowców 4-6 września 1939 roku (cmentarz przy ul. Smutnej)** – składanie kwiatów

11 maja Piknik militarny

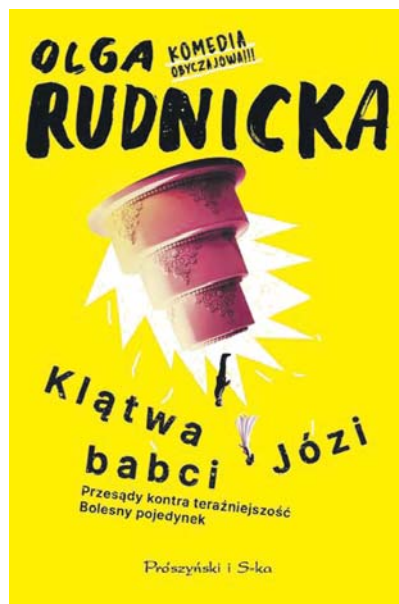
10:00 / **PIKNIK MILITARNY – Park Sielecki**

-19:00 – zaprezentowane zostaną dioramy i grupy rekonstrukcyjne oraz pojazdy wojskowe

Olga Rudnicka

Kłątwa babci Józi

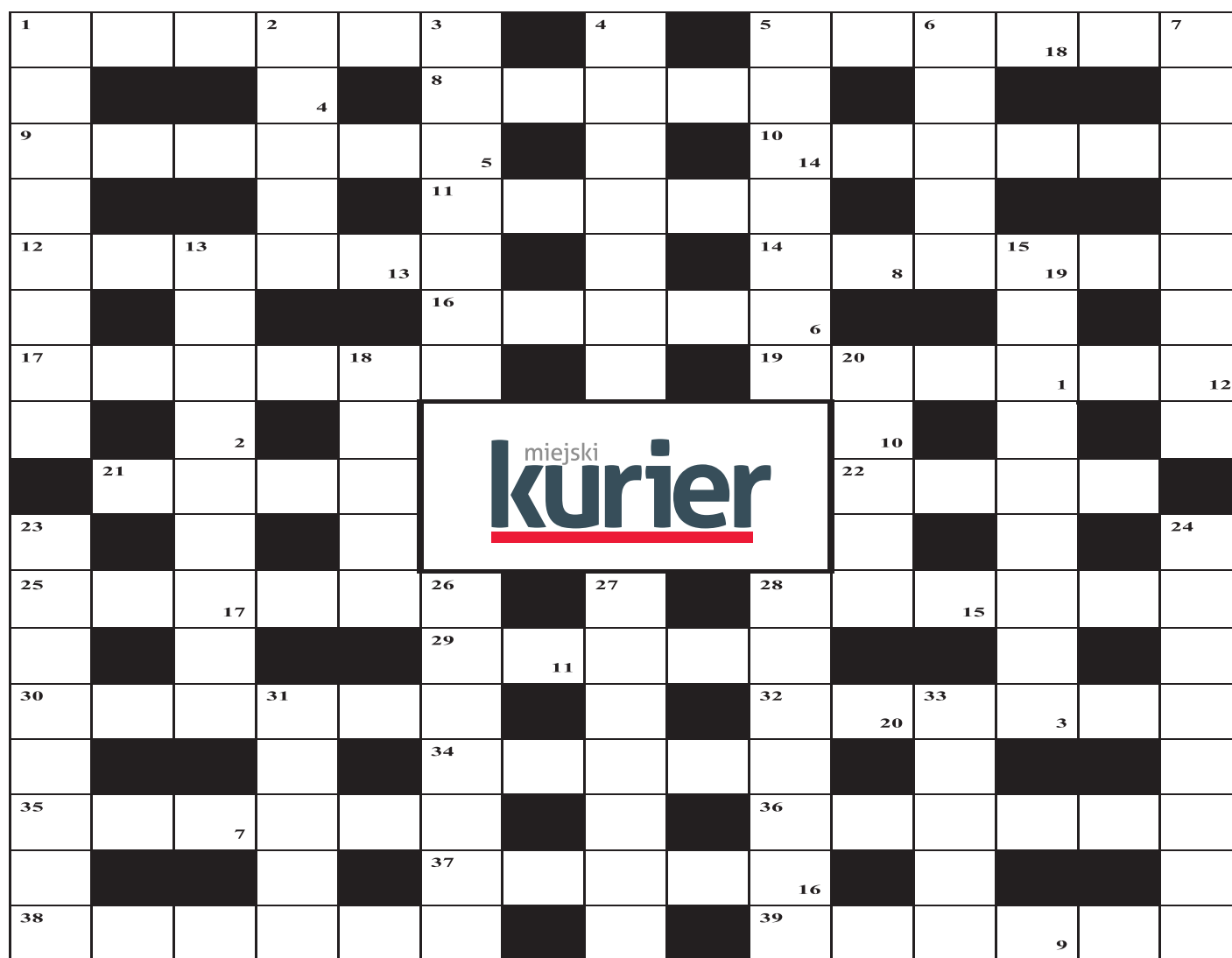
(Wyd. Prószyński i S-ka)



Obyczajowy debiut Olgi Rudnickiej. Czteryście stron śmiechu bez krztyny zbrodni, choć niejednokrotnie z jej zamiarem!

Wicherkowicie to ludzie z tradycjami, konserwatywni, rozsądni, przewidywalni. Niedopuszczalne są dla nich rozwody, cudzołóstwo, związki partnerskie, dzieci pozamałżeńskie. Kuzynki Hania, Dorota i Amelia wspierają się wzajemnie, by przetrwać w rodzinie, ich zdaniem tkwiącej mentalnie w okolicach dziewiętnastego wieku. A nie jest to proste, gdyż na kobietach z rodu Wicherków ciąży kłątwa rzucona przez babcię Józię – te, które nie wyjdą za mąż przed dwudziestym piątym rokiem życia, czeka nieszczęśliwe małżeństwo. Kuzynki postanawiają zawalczyć o swoje szczęście, buntując się przeciw przyjętym obyczajom i niezjącej już protoplastce rodu, choćby miały kłamać, oszukiwać, kręcić i mataczyć. Nie jest jednak łatwo zerwać z tradycją, gdy ktoś lub coś zaczyna ci rzucać kłody pod nogi, a każde działanie powoduje nieoczekiwane konsekwencje.

Data wydania: 22.04.2025



Poziomo: 1 – podobno jest wybrukowane dobrymi chęciami, 5 – głos mężczyzny w skali głosów żeńskich, 8 – może być lekkostrawna, wysokobiałkowa, odchudzająca..., 9 – wskaże czy to kwas czy zasada, 10 – imię żeńskie lub leśny owoc, 11 – rodzaj ciastka, 12 – tajemnica, 14 – bogini przeznaczenia, 16 – leci z niego dym i sadza, 17 – płazowe obuwie, 19 – pojazdy do wywożenia dyrektorów, 21 – Edith, francuska piosenkarka, 22 – dyskiem lub oszczepem, 25 – olbrzymie, długowieczne drzewo afrykańskie, 28 – niemowlę, 29 – inaczej archaizm, 30 – durszlak, 32 – mieszka za ścianą, 34 – Dymsza lub Hitler, 35 – o kimś wysokim, 36 – nauka o świetle, 37 – przyprawa korzenna o mocnym zapachu i smaku, 38 – ma je nóż i siekiera, 39 – dyskusja.

Pionowo: 1 – z solą lub makiem do chrupania przed telewizorem (i nie tylko), 2 – bzykający krwiopijca, 3 – procent od oszczędności, 4 – dźwignia handlu, 5 – po śląsku: koniec dniówki, 6 – warszawski klub sportowy, 7 – dramat, 13 – stary instrument muzyczny, 15 – Edmund – autor m.in. „Księgi urwisów” i „Sposobu na Alcybiadesa”, 18 – autor „Procesu”, 20 – np. 41-800 Zabrze, ul. Dworcowa 9, 23 – alfabet, 24 – Bułat, gruziński kompozytor i autor popularnych ballad, 26 – suszone owoce dodawane do ciasta, 27 – stolica Sri Lanki, 28 – słynna brytyjska uczelnia, 31 – odmierza czas, 33 – siedziba dowództwa.

Literey z pól oznaczonych numerami w prawym dolnym rogu od 1 do 20 utworzą hasło.

WAŻNE TELEFONY

Urząd Miejski centrala: 32 296 06 00
Numer alarmowy: 112
Policja: 47 852 12 00, 997
Straż Pożarna: 47 851 76 40, 998
Pogotowie ratunkowe: 32 363 63 80, 999
Straż Miejska: 32 266 37 83
Dyspozytor MZUK: 501 456 203
MPGO: 32 508 61 01
Miejski Rzecznik Konsumentów: 32 296 04 28
MOSiR: 32 266 34 26
Szpital Miejski, ul. Szpitalna: 32 413 01 00
Szpital Miejski, ul. Zegadłowicza: 32 413 03 00
Biuro paszportowe: 32 296 22 32
MOPS: 32 296 22 01
Sosnowieckie Wodociągi: 32 292 55 90
Przychodnia Nr 1, ul. Wojska Polskiego: 32 269 88 60
Przychodnia Nr 9 Wawel: 32 368 48 00
Przychodnia Nr 10, ul. Hallera: 32 291 37 87
Przychodnia Miłowice: 32 293 85 43
Powiatowy Urząd Pracy: 32 297 87 00
Infolinia ZTM: 800 163 030
Infolinia Kolei Śląskich: 32 428 88 88

HOROSKOP



KOZIOROŻEC (22.12. – 19.01.) – Szykuje się dość wyjazdowy okres. Korzystaj z pogody i wolnego czasu i odpocznij od codzienności. Wrócisz do pracy z głową pełną nowych pomysłów. Nie bój się tylko podzielić nimi z przełożonym.



WODNIK (20.01. – 18.02.) – W ostatniej chwili będziesz zmuszona odwołać swoje plany. Jak się jednak okaże, uchroni Cię to przed czymś strasznym. Nie zamykaj sobie furtki w sprawach miłosnych, jeszcze czeka Cię wiele miłych chwil.



RYBY (19.02. – 20.03.) – Zadbaj nieco bardziej o siebie. Drobne problemy zdrowotne, które lekceważysz, mogą się rozwinąć szybciej niż myślisz. Nie obiecuj czegoś, czego nie jesteś w stanie dokonać.



BARAN (21.03. – 19.04.) – Czekaj Cię spontaniczny wyjazd w nietypowe miejsce. Poznasz ciekawe osoby i spędzisz miło czas. Zastępujesz na chwilę odpoczynku i wytchnienia od zmartwień.



BYK (20.04. – 22.05.) – Szykuje się na majówkę z prawdziwego zdarzenia. Grill, relaks na tonie przyrody i błogie lenistwo wypełnią Twój czas. Nie myśl o powrocie do pracy – ciesz się życiem i rodziną.



BLIŹNIĘTA (23.05. – 21.06.) – Gwiazdy szykują zawirowania miłosne, które mogą mieć nieciekawą skutec. Wszystko zależy od tego, czy wypracujecie wspólnie z partnerem kompromis, czy każdy będzie szedł w zaparte.



RAK (22.06. – 22.07.) – Miłość rozkwita w Twoim sercu. Dbaj o nią i pielęgnuj każdego dnia. Nie zapomnij jednak o przyziemnych problemach i codziennym życiu. Praca da Ci się we znaki, ale będzie optymalna.



LEW (23.07. – 22.08.) – Wreszcie znajdziesz chwilę na odpoczynek i przyjemności. Wykorzystaj ten czas w stu procentach. Zabierz bliskich na spontaniczną wycieczkę i spędźcie miło czas bez telefonów i rozmów o pracy.



PANNA (23.08. – 22.09.) – Jeśli chcesz powalczyć o upragniony awans, nie myśl teraz o przyjemnościach i wyjazdach, a o pracy. Musisz pokazać, na co Cię stać i że zasługujesz na lepsze stanowisko. Los będzie Ci sprzyjać.



WAGA (23.09. – 22.10.) – Zaczynaj więcej planować i próbuj trzymać się określonych celów, aby mieć poczucie spełnienia. Napędzi Cię to do dalszych działań. Spędzaj wolny czas tak jak lubisz. Odetnij się od telefonu i pocuj się wolna.



SKORPION (23.10. – 21.11.) – W ostatnim momencie zmienią się Twoje wyjazdowe plany. Nie martw się na zapas, bowiem okaże się, że zmiany są tylko na lepsze! W miłości bez rewelacji, nie rób niczego na siłę.



STRZELEC (22.11. – 21.12.) – Daj sobie czas na przemyślenie niektórych spraw, które mają miejsce w Twoim życiu. Nie na wszystko musisz się zgadzać i nie do wszystkiego musisz się dostosować.

Do medalu zabrakło zdrowia

Rozmowa z **ARKADIUSZEM BALIŃSKIM**, prezesem MB Zagłębia Sosnowiec, czwartej drużyny OrlenBasket Ligi Kobiet w sezonie 2024/2025.



Koszykarki MB Zagłębie dały nam w tym sezonie sporo powodów do radości. Oprócz IV miejsca w lidze z powodzeniem zaprezentowały się na europejskich parkietach.

Po raz drugi w historii koszykarki z Sosnowca znalazły się w strefie medalowej i po raz drugi musiały przełknąć gorzką pigułkę. W 2023 roku Zagłębie walkę o brązowy medal przegrało z ekipą z Gorzowa Wlkp., teraz musieliście uznać wyższość Ślązy. Złość, niedosyt czy rozczarowanie towarzyszyło panu po ostatnim gwizdku w sezonie?

Myszę, że niedosyt połączony głównie z rozczarowaniem, że podczas całego sezonu przytrafiło nam się aż tyle kontuzji. Uważam, że do medalu zabrakło nam zdrowia. Już w pierwszym meczu ćwierćfinałowym z drużyną z Poznania straciliśmy Taylor Soule i Olę Kuczyńską. Mimo ich absencji udało nam się wejść do czwórki i to należy uznać w tej sytuacji za spore osiągnięcie. Wiedzieliśmy, że bez nich walka o medale będzie utrudniona. Kontuzje były naszą zimą. Jeszcze na koniec w ostatnim meczu ze Ślązą, gdy walczyliśmy o przedłużenie gier o brąz, urazu ręki nabawiła się KeKe Calloway, która musi się poddać operacji.

Zespół z Sosnowca rozegrał w sumie w sezonie 2024/2025 aż 37 spotkań, najwięcej w historii danych rozgrywek. Łączycie występy w lidze z rywalizacją w EuroCup oraz Pucharze Polski. Byłoby Wam zapewne łatwiej przy większej rotacji. Gdy doszły kontuzje, pole manewru mieliście ograniczone...

Pomimo przeciwności losu zespół zasłużył na słowa uznania. Mimo problemów już w pierwszej fazie play-off weszliśmy

do strefy medalowej. Przypomnijmy, że w fazie grupowej europejskich pucharów nasz zespół wygrał wszystkie sześć spotkań, pokonując m.in.: mistrzów Belgii i Łotwy. Nie ma co ukrywać, że był to wyjątkowy sezon. Dla nas, jako władz klubu pierwszy, gdy nim zarządzaliśmy. Spółka działa dopiero od roku. Tak naprawdę wielu rzeczy uczyliśmy się w trakcie tych rozgrywek. Wiemy jedno – jeśli chcemy łączyć grę w lidze z EuroCup musimy mieć szerszą kadre. Dziewczyny zrobiły naprawdę dobry wynik. Czwarte miejsce w lidze, sześć wygranych i awans do fazy pucharowej EuroCup, półfinał PP, a do tego druga drużyna zajęła trzecie miejsce w lidze rezerw, gdzie MVP została nasza Marysia Burliga. Dlatego cały sezon trzeba uznać za udany.

Sezon za wami, zawodniczki już się porozejeżdżały, a czasu na budowę drużyny przed kolejnymi rozgrywkami nie ma zbyt wiele. Wiemy już, kto zostanie w Sosnowcu, kto poprowadzi zespół?

Doświadczeni mijającym sezonem już myślimy o kolejnych rozgrywkach. Mamy swoje przemyślenia. Niebawem zapadną pierwsze decyzje kadrowe. Chęć dalszej gry w zespole wyraziła Ola Kuczyńska. Na pewno zrobimy co w naszej mocy, aby zatrzymać Marysię Burligę. Nasza kapitan Klaudia Wnorowska otrzymała od nas ofertę, ale ma też propozycje z innych klubów i musimy się liczyć z tym, że ją stracimy. Taylor Soule, gdyby nie kontuzja, zapewne by u nas została. Na pewno wię-

cej spodziewaliśmy się po Gabi Nikitinaite oraz KeKe Calloway. Cieszymy się, że wypromowała się u nas Kamila Borkowska, ale w jej obecnej sytuacji na pewno nie uda nam się jej utrzymać. Co do trenera, to przedstawiliśmy ofertę przedłużenia umowy trenerowi Jordiemu Aragonesowi. Zobaczymy, czy na nią przystanie. Jeśli nie, mamy alternatywę, ale na razie nie mogą mówić o konkretach. Mamy na stole oferty od agentów, prowadzimy rozmowy, bo chcemy jak najszybciej zbudować zespół, gdy na rynku jest jak najwięcej zawodniczek do wzięcia.

Celem ponownie będzie walka o strefę medalową?

W sporcie trzeba walczyć o ambitne cele. Myślimy o występach w EuroCup, bo to przyciąga zawodniczki zagraniczne z górnej półki. Oczywiście, mierzymy siły na zamiary, mamy nadzieję, że dołączą do nas kolejni sponsorzy. Powiększa się frekwencja na meczach, co bardzo nas cieszy. Dziękujemy wszystkim, którzy są z nami za miniony sezon. Kibicom, władzom miasta z prezydentem Arkadiuszem Chęcińskim na czele, bez których nie byłibyśmy tam gdzie jesteśmy, wszystkim sponsorom i partnerom. Liczę, że nadal będziemy grali razem i za rok o tej porze będziemy się cieszyć z pierwszego, historycznego medalu dla żeńskiej koszykarki w Sosnowcu.

Rozmawiał: **Krzysztof Polackiewicz**

Zaciąg z Finlandii na Zimowym

Działacze ECB Zagłębia Sosnowiec rozpoczęli budowę kadry na sezon 2025/2026. Kontrakty z klubem z Sosnowca podpisało już pięciu zawodników z Finlandii!

To bramkarz Vilho Heikkinen, obrońca Jere-Matias Alanen oraz napastnicy Joni Piipponen, Erkkka Seppälä oraz Jere Jokinen.

– Heikkinen oraz Alanen są dobrze znani polskim kibicom gdyż poprzedni sezon spędzili odpowiednio w JKH GKS Jastrzębie i GKS Tychy, z którym wywalczyli medale MP. Moim zdaniem, Vilho to czołowy bramkarz w naszej lidze, z kolei Jere-Matias to solidny defensor, który może się pochwalić świetnymi warunkami fizycznymi – przekazał szkoleniowiec sosnowiczaniek, rodak nowych hokeistów Zagłębia, Matias Lehtonen.

Trójka napastników ma za sobą grę głównie w rodzimej lidze. Wyjątkiem był sezon w szwedzkim Östersunds IK Jere Jokinen.

Nowe kontrakty z klubem podpisała także trójka wychowanków naszego klubu, która będzie kontynuować grę w Sosnowcu. To Michał Bernacki, Dominik Nahunko oraz Oskar Krawczyk. Warto podkreślić, że ten pierwszy całą seniorską karierę jak do tej pory reprezentuje barwy Zagłębia, co daje mu obecnie miano najdłużej grającego wychowanka w macierzystym klubie spośród aktywnych zawodników.

W koszulce w czerwono-białych barwach nie ujrzymy już Patryka Kręzołka. Reprezentant Polski przyciąga do hokeju będzie kontynuował w I lidze czeskiej. Przypomnijmy, że wcześniej klub nie przedłużył kontraktów z 13 graczami. To bramkarze Mikołaj Szczepkowski, Patrik Špešný, obrońcy Marek Charvát, Jakub Šaur, Witalij Andrejkiw oraz napastnicy Nikita Bucenko, Mirko Djumić, Illa Korenczuk, Sang Hoon Shin, Roman Szturc, Jesperi Viikilä, Damian Tyczyński, Arkadiusz Karasiński oraz Radosław Sawicki. **KP**

Czarne w finale Pucharu Polski!

Piłkarki z Sosnowca powalczą o 14. w historii Puchar Polski! Do finałowego starcia dojdzie 17 maja w Łodzi. Rywalem naszego zespołu będzie Pogoń Szczecin.

Zespół Sebastiana Stemplewskiego prawo gry w finale zapewnił sobie po wygranym półfinale z APN Orlen Gdańsk 4: 1. W wyjazdowym starciu bramki dla sosnowiczaniek zdobyły Daria Kurzwa, Amelia Chmura, Oliwia Kotowicz i Zuzanna Witek. Wcześniej Czarne w drodze do finału wyeliminowały kolejno GKS Katowice, rezerwy Ślązy Wrocław, Unię Lublin oraz pierwszy zespół Ślązy. – Dopieliśmy swego. Oczywiście, pełna radość będzie, gdy wywalczymy trofeum, ale fakt, że po dwóch latach ponownie zagramy w wielkim finale jest naszym sukcesem. Wygraliśmy wysoko, ale mecz miał swoją dramaturgię. Z urazami zeszły dwie zawodniczki, Oliwia Kotowicz i Nikol Kaletka, ale z drugiej strony dwie zmienniczki, Amelia i Zuza wpisały się na listę strzelców. Mamy trochę czasu do przygotowania się do finałowego starcia. Na pewno zespół zrobi wszystko aby z Łodzi wrócić z Pucharem Polski – podkreśla Sebastian Stemplewski, trener Czarnych.

Zespół z Sosnowca sięgnął do tej pory 13 razy po Puchar Polski. Po raz ostatni w 2022 roku. Wówczas w Puławach Czarne pokonały Śląsk Wrocław 4: 0. – Mamy na koncie trzynaście tytułów MP i tyle samo razy klub sięgnął po PP. Najwyższa pora zostawić „trzy-nastkę” za sobą, na razie w kwestii PP. Zespół jest zdeterminowany, a to może oznaczać tylko jedno – czeka nas niezwykle ciekawy finał. Już teraz zapraszam naszych fanów, aby wsparli nas dopin-giem podczas finałowej batalii w Łodzi – zachęca Roberta Majewski, prezes Czarnych. **KP**



Tak piłkarki Czarnych Sosnowiec cieszyły się z wywalzonego Pucharu Polski w 2022 roku.

kwiecień, maj 2025

26	sb	18.00	Szpilmanowie
27	nd	18.00	Szpilmanowie
09	pt	19:00	Kto puka?
10	sb	16:00	Kto puka?
11	nd	11:00	Szewczyk Dratewka

TEATR
ZAGŁĘBIA

ZAPROSZENIA

Dla naszych Czytelników przygotowaliśmy po jednym podwójnym zaproszeniu na spektakl Szpilmanowie w dniach 26 i 27 kwietnia o godz. 18.00.

Pierwsze osoby, które zadzwonią do naszej redakcji i podadzą swoje imię i nazwisko, otrzymają zaproszenie, które będzie do odebrania w kasie teatru. Warunkiem odebrania biletu jest zapłacenie za jedno podwójne zaproszenie kwoty 2 zł. W sprawie zaproszeń prosimy dzwonić od 25 kwietnia, od godz. 8.00.

MIEJSKI KLUB
IM. JANA KIEPURY
www.kiepura.pl



Sala Widowiskowo-Koncertowa Muza im. Władysława Szpilmana (ul. Warszawska 2):

7 maja środa godz. 19 Stand-up Michał Leja: 1991

9 maja piątek godz. 19 Koncert: Cztery Pory Miłowania

11 maja niedziela godz. 17 Pop opera – Od opery do musicalu

12 maja-15 maja II Festiwal Filmów Muzycznych im. Jana Kiepury (program obok)

16 maja piątek godz. 18 Widowisko muzyczne: Zakochaj się z Kiepurą (występują: Grażyna Brodzińska, Anna Sokołowska-Alabrudzińska, Ewelina Szybilska, Łukasz Gaj, Jacek Wójcicki oraz Orkiestra Arte

Symfoniko pod dyktando Mieczysława Smydy)

17 maja sobota godz. 19 Koncert Błażeja Króla

21 maja środa godz. 19 Stand-up Krzysztofa Hankego: Śmiesznie już było

ZAPROSZENIA

Dla naszych Czytelników przygotowaliśmy jedno podwójne zaproszenie na widowisko muzyczne „Zakochaj się z Kiepurą”, które odbędzie się w Sali Widowiskowo-Koncertowej Muza im. Władysława Szpilmana w piątek 16 maja o godz. 18. By otrzymać bilety, prosimy o kontakt telefoniczny z redakcją od 28 kwietnia, od godz. 8.00.

WEJŚCIÓWKI DO KINA

Dla naszych Czytelników w siedzibie redakcji czekają pojedyncze wejściówki do kina „Helios”. Do odbioru w redakcji od 28 kwietnia, od godz. 8.00.

REKLAMA

HELIOS
dream
NOWY KOMFORT KINA
ZAPRASZAMY DO KINA W SOSNOWCU
CHRISTIE 4K DOLBY ATMOS

150 lat temu Schoenowie przybyli do Sosnowca

Tkając Sosnowiec na przędzy historii

„Tkając miasto. W 150-lecie przybycia Schoenów do Sosnowca” to tytuł najnowszej wystawy, którą od czwartku 8 maja będzie można oglądać w Pałacu Schoena w Sosnowcu. Jeśli ktoś nie zna jeszcze dziejów sosnowieckiej gałęzi rodziny, będzie mógł nadrobić zaległości w tej dziedzinie. Na wystawie będzie można prześledzić dzieje sosnowieckiej gałęzi rodziny Schoenów, od ich przybycia z Werdau w Saksonii w 1875 roku aż do II wojny światowej i wyjazdu z Sosnowca po upaństwowieniu ich majątków.

Sylwia Turzańska

– Chcemy pokazać, jak powstawały i funkcjonowały ich zakłady przemysłowe, w szczególności przędzalnie, jak udało im się zaadaptować do życia w obcym im kulturowo, wielokulturowym mieście, prowadzić tu z sukcesem interesy i wychowywać dzieci. Zastanowimy się, jakie były ich relacje ze zmieniającymi się na przestrzeni dekad władzami centralnymi, najpierw caratem, potem rządem odrodzonej Polski, wreszcie niemieckim okupantem i władzami Polski Ludowej – zapowiada dr Agata Muszyńska, kuratorka wystawy. Będzie to opowieść o gwałtownym przemysłowym rozwoju Sosnowca i przekształceniu tej osady w miasto, a także o realiach tamtych czasów. Podczas gdy wąska grupa żyła w luksusowych pałacach, większość mieszkała w dzielnicach biedy, pozbawionymi kanalizacji, brukowanych ulic i oświetlenia ulicznego. Gdy bracia Ernst i Franz codziennie jeździli przez most w Modrzejowie do Mysłowic, by napić się niemieckiego piwa i kupić lepszej jakości produkty, robotnicy przemysłowi próbowali przeżyć i dotrzeć do kolejnego dnia, aż dojrżeli do buntu w 1905 r.

Na wystawie udało się zgromadzić zachowane pamiątki po rodzinie i unikatowo-



Załoga Zakładów C.G. Schon tuż przed II wojną światową.

we pamiątki – zdjęcia, dokumenty, prywatną korespondencję, ale też archiwalne plany budowy budynków fabrycznych i pałaców. Zostaną zrekonstruowane pałacowe wnętrza z czasów ich świetności, salonik i gabinet fabrykanta, hala fabryczna w miniaturze z prawdziwymi maszynami przędzalniczymi. W ramach towarzyszącego wystawie projektu edukacyjnego

„Opowiedz mi historię. Śladami Schoenów” uczniowie sosnowieckich szkół przeprowadzili wywiady z osobami, które przechowują pamięć o tych miejscach lub dawnych właścicielach, bo ich przodkowie znali Schoenów lub u nich pracowali. Wystawę będzie można oglądać do 3 sierpnia. Wernisaż rozpocznie się 8 maja o godz. 18.00.

Festiwal filmów muzycznych

Po weekendzie majowym czeka nas filmowa uczta. 12 maja rusza II edycja Festiwalu Filmów Muzycznych im. Jana Kiepury w Sali Widowiskowo-Koncertowej Muza im. Władysława Szpilmana. Festiwal w Muzie zainauguruje w tym dniu koncert muzyki filmowej z udziałem Kwintetu Śląskich Kameralistów oraz solistów: Joanny Wolańskiej, Macieja Bartczaka, Mateusza Myrlaka. Będzie to autorski koncert złożony z utworów wokalnych i instrumentalnych pochodzących z wyświetlanych na festiwalu filmów, w aranżacji Dariusza Zbocha. Słuchacze usłyszą m.in. utwory wokalne i instrumentalne z filmów: Kabaret, Skrzypek na dachu, Pieśń nocy, Śpiewak jazzbandu i Maria Callas. Ideą festiwalu, który potrwa do 16 maja, jest przypomnienie niezwykłego śpiewaka, wybitnego Jana Kiepury, jak również promocja muzyki w szerokim zakresie stylów i epok. W trakcie festiwalu będzie także możliwość obejrzenia oryginalnego filmu z udziałem Jana Kiepury, co jest sytuacją unikatową, gdyż filmy te są praktycznie niedostępne. Dzięki możliwościom technicznym film zyskał nowe życie i wysoką jakość. Widzowie będą

śledzić także m.in. historię primadonny stulecia, czyli Marii Callas, najistotniejsze momenty jej życia, romanse, zakręty kariery i miłość do śpiewu, a także losy żydowskiego pieśniarza Jakie Rabinowitza. Na projekcje filmów zaprosi dr Urszula Biel, który poprowadzi także inau-

gurujący festiwal koncert. Bilety na koncert i poszczególne filmy dostępne są na stronie: www.kiepura.pl. Organizatorem Festiwalu Filmów Muzycznych im. Jana Kiepury jest Stowarzyszenie Instytut Pamięci Jana Kiepury, a dyrektorem festiwalu Małgorzata Sznicer. st

PROGRAM FESTIWALU:

12.05, godz. 18.00: koncert festiwalowej muzyki filmowej z udziałem Kwintetu Śląskich Kameralistów oraz solistów: Joanny Wolańskiej, Macieja Bartczaka, Mateusza Myrlaka
13.05, godz. 17.00, 19.15: Pieśń nocy, reż. Anatole Litvak z udziałem Jana Kiepury oraz Maria Callas, reż. Pablo Lorrain z udziałem Angeliny Jolie

14.05, godz. 17.00: Skrzypek na dachu, reż. Norman Jewison
15.05, godz. 17.00, 19.15: Śpiewak Jazzbandu, reż. Alan Crosland, pierwszy na świecie film dźwiękowy, Kabaret, reż. Bob Fosse z udziałem Lizy Minelli
16.05: złożenie kwiatów pod pomnikiem Jana Kiepury i w miejscu jego urodzenia, ul. Majowa w Sosnowcu

ZAPROSZENIA

Dla naszych Czytelników przygotowaliśmy pięć podwójnych zaproszeń na filmowy festiwal. By je otrzymać, prosimy o kontakt telefoniczny z redakcją od 28 kwietnia od godz. 8.00.