

Przed nami 162.
rocznica bitwy
o Sosnowiec i 120 lat
od wydarzeń pod hutą
Katarzyna. Miasto
zaprasza na obchody
str. 6-7 >

miejski Kurierier

Sosnowiczanie Tomasz Dominik, związany z Zagłębiowskim Klubem Szermierczym, został szkoleniowcem kadry narodowej polskich szablistek. Będzie odpowiedzialny m.in. za przygotowanie naszych zawodniczek do kolejnych igrzysk olimpijskich.

str. 11 >

7 lutego 2025 r. nr 3 (529) | SOSNOWIEC | redakcja@kuriermiejski.com.pl | nakład: 30 000 egzemplarzy

Wychodzi dwa razy w miesiącu | Wydanie cyfrowe znajdziesz na: www.kuriermiejski.com.pl

CZTERY TYGODNIE BEZ WIADUKTU

Od 17 lutego na miesiąc PKP PLK zamyka ruch samochodowy i tramwajowy pod wiaduktem kolejowym w ciągu ulicy Piłsudskiego w centrum Sosnowca. Wiadukt będzie przebudowany w ramach trwającej modernizacji torów kolejowych między Będzinem a Sosnowcem. W połowie marca kolejarze przywrócą ruch po jednym pasie dla każdego z kierunków. Dopiero wówczas zamknięty zostanie wiadukt w ciągu ul. Żeromskiego.

Tomasz Szymczyk

Cel trwających prac to budowa dodatkowej pary torów i rozdzielanie ruchu aglomeracyjnego i dalekobieżnego. Pociągi regionalne nie będą musiały przepuszczać pociągów pospiesznych, a ruch odbywać się będzie sprawniej. Powstaną też dwa nowe przystanki Sosnowiec Śródula i Katowice Morawa.

– Pozwoli to na zwiększenie prędkości pociągów pasażerskich do 160 kilometrów na godzinę, z kolei ruch towarowy – 120 kilometrów na godzinę – zaznacza Joanna Jurczyk, zastępca dyrektora regionu śląskiego Centrum Realizacji Inwestycji PKP PLK. – Przebudujemy cały układ torowy, obiekty inżynierskie, sieć trakcyjną, system sterowania ruchem kolejowym i niezbędną infrastrukturę telekomunikacyjną. Roboty budowlane rozpoczęliśmy w październiku 2023 r. Planowany termin ich zakończenia to czerwiec 2027 r. Wartość projektu to 840 mln zł – dodaje.

Gotowy jest już nowy tor między Będzinem a Sosnowcem wraz z częścią wiaduktu nad ulicą Nowopogońską, z którego korzystają już pociągi i jeden peron przystanku na Śróduli, gdzie dość zaawansowane są już prace związane z budową przejścia podziemnego pod torami. Trwa budowa nowego peronu nr 3 na stacji Sosnowiec Główny. Teraz wykonawca prac – firma ZUE SA – przystąpi do prac

związanych z przebudową wiaduktu w ciągu ul. Piłsudskiego. Nie obędzie się niestety bez utrudnień, bo wstrzymany zostanie ruch samochodowy i tramwajowy. – Wiadukt wymaga kompleksowej przebudowy z uwagi na jego stan techniczny. Prace będą prowadzone pod nadzorem konserwatora zabytków. Odtworzymy historyczny charakter tego miejsca poprzez zabudowę portali, odtworzymy również słupy, które są historyczne. Natomiast środkowy rząd słupów zostanie zlikwidowany, co usprawni ruch samochodowy i tramwajów – wyjaśnia Jadwiga Skalska, zastępca dyrektora projektu z ramienia PKP PLK. – Prace rozpoczynamy 17 lutego i będą trwały cztery tygodnie. Potem zostanie wznowiony ruch drogowy i tramwajowy. Przejścia dla pieszych



Wiadukt w centrum miasta musi być przebudowany ze względu na jego stan techniczny.

związanych z przebudową wiaduktu w ciągu ul. Piłsudskiego. Nie obędzie się niestety bez utrudnień, bo wstrzymany zostanie ruch samochodowy i tramwajowy. – Wiadukt wymaga kompleksowej przebudowy z uwagi na jego stan techniczny. Prace będą prowadzone pod nadzorem konserwatora zabytków. Odtworzymy historyczny charakter tego miejsca poprzez zabudowę portali, odtworzymy również słupy, które są historyczne. Natomiast środkowy rząd słupów zostanie zlikwidowany, co usprawni ruch samochodowy i tramwajów – wyjaśnia Jadwiga Skalska, zastępca dyrektora projektu z ramienia PKP PLK. – Prace rozpoczynamy 17 lutego i będą trwały cztery tygodnie. Potem zostanie wznowiony ruch drogowy i tramwajowy. Przejścia dla pieszych

związanych z przebudową wiaduktu w ciągu ul. Piłsudskiego. Nie obędzie się niestety bez utrudnień, bo wstrzymany zostanie ruch samochodowy i tramwajowy. – Wiadukt wymaga kompleksowej przebudowy z uwagi na jego stan techniczny. Prace będą prowadzone pod nadzorem konserwatora zabytków. Odtworzymy historyczny charakter tego miejsca poprzez zabudowę portali, odtworzymy również słupy, które są historyczne. Natomiast środkowy rząd słupów zostanie zlikwidowany, co usprawni ruch samochodowy i tramwajów – wyjaśnia Jadwiga Skalska, zastępca dyrektora projektu z ramienia PKP PLK. – Prace rozpoczynamy 17 lutego i będą trwały cztery tygodnie. Potem zostanie wznowiony ruch drogowy i tramwajowy. Przejścia dla pieszych

będą czynne cały czas. Kolejne zamknięcia planujemy na przełomie lipca i sierpnia, listopada i grudnia oraz w kwietniu 2026 r. – dodaje.

Kolejarze podkreślają, że wybrali najmniej uciążliwy dla mieszkańców sposób remontu. Dzięki temu wiadukt nie będzie zamknięty przez cały okres prowadzenia prac. Podczas pierwszego zamknięcia ściągnięte zostaną dotychczasowe konstrukcje nośne, a na końcu zamontowane zostaną nowe. Wszystko przy prowadzonym ruchu pociągu. W marcu – gdy ruch w ciągu ul. Piłsudskiego, zostanie już przywrócony – zamknięty zostanie wiadukt w ciągu ul. Żeromskiego. Ten nieczynny będzie również przez około czterech tygodni – łącznie z ruchem pieszym. Po miesiącu wznowiony zostanie

ZMIANY W KOMUNIKACJI

- Główny objazd poprowadzony zostanie ulicami 3 Maja, przez ul. Parkową i Ślimak do ul. Grota-Roweckiego, a stamtąd przez al. Mireckiego do ul. Piłsudskiego.
- Linie autobusowe nr M4, 808, 813, 835, 91, 299, 723 i M17 pojadą objazdem od dworca PKP przez Ślimak, ul. Grota-Roweckiego. Całkowicie wyłączony z użytkowania będzie przystanek Sosnowiec Piłsudskiego/Sobieskiego.
- Linia tramwajowa nr 15 pojedzie na trasie Zagórze Rondo Jana Pawła II – Sosnowiec Małachowskiego, linia nr 21 z Dąbrowy Górniczej do Mysłowic (na odcinku od Sosnowca do Mysłowic zastąpi linię nr 26). Do Milowic dojedzie linia nr 45 z Katowic. Będzie też kursował zastępczy autobus Z-21 na trasie Milowice Hala Sportowa – Sosnowiec Urząd Miejski.
- Przy zamkniętym wiadukcie powstanie tymczasowy przystanek autobusowy Sosnowiec 3 Maja Wiadukt.
- Zmiany obowiązują od 18 lutego do 16 marca. Już od 15 do 17 lutego na zmienionych trasach pojedą tramwaje. Wówczas nie pojedzie tramwaj do Milowic i Szopienic, a dodatkowo kursować będzie zastępczy autobus Z-15 z Centrum Przesiadkowego Zawodzie do Sosnowca.

tylko ruch pieszy i tramwajowy, ale tylko po jednym torze.

– Uciążliwości na pewno będą. Będziemy się starać je minimalizować i ograniczać. Komunikacja publiczna była, jest i będzie naszym priorytetem. Zachęcamy, by z niej korzystać i w ten sposób usprawnić transport w naszym regionie – podkreśla prezydent Sosnowca Arkadiusz Chęciński. – Cieszę się,

że ta inwestycja jest realizowana. Zdajemy sobie sprawę, że dalsza rozbudowa dróg i komunikacji indywidualnej jest niemożliwa. Nie ma już możliwości, by poruszać się po miastach tylko i wyłącznie samochodami. Musimy korzystać z komunikacji publicznej i musimy do tego zachęcać – dodaje.

CZYTAJ TAKŻE NA STR. 4 >

REKLAMA

MEDYCYNAPRACY

1 DZIEŃ

Badania kierowców, operatorów, wysokościowców, pracowników technicznych i ochrony

Badania psychotechniczne

REJESTRACJA tel. 32 263 24 84 wew. 6 | medycynapracy@nasza-przychodnia.pl

Poradnia czynna od poniedziałku do piątku w godzinach 8:00-15:00

Poradnia Zaburzeń Metabolicznych i Leczenia Otyłości

NZOZ Nasza Przychodnia

Nasza Poradnia Leczenia Otyłości i Zaburzeń Metabolicznych specjalizuje się w leczeniu otyłości u dzieci i dorosłych, cukrzycy, innych zaburzeń gospodarki węglowodanowej, insulinooporności i zaburzeń lipidowych.

- Wizyta lekarka (badania, kwalifikacja do leczenia, ordynacja leków)
- Porada rehabilitanta i fizjoterapeuty
- Porada dietetyka

Kontakt: +48 32 263 24 84

www.nasza-przychodnia.pl

ul. Stefana Kisielewskiego 2 41-219 Sosnowiec

Rekord WOŚP w Sosnowcu pobity



W zbiórkę na rzecz WOŚP jak co roku włączyli się strażacy z OSP Sosnowiec Cieśle.

Po raz kolejny sosnowiczanie wsparli Wielką Orkiestrę Świątecznej Pomocy i zebrali więcej pieniędzy niż do tej pory. Wielki finał, któremu towarzyszyły m.in. pokazy, warsztaty, kiermasze, aukcje i koncerty z udziałem takich gwiazd jak Kobranocka i Grzegorz Hyży, odbył się w ArcellorMittal Parku. Efekt, jak zwykle przerósł oczekiwania, a hojność pokonała szereg hejt. Udało się zebrać ok. 570 tysięcy złotych. To o około 20 tysięcy więcej w porównaniu do ubiegłego roku. Wciąż trwa liczenie i czekamy na zakończenie ostatnich internetowych aukcji. Najwięcej, bo 5749 złotych uczestnik aukcji zapłacił za spędzenie dnia nad Zalewem Przechyckim w towarzystwie prezydenta Arkadiusza Chęcińskiego. Czeka go dzień pełen atrakcji, m.in. wycieczka jachtem Klubu Żeglarskiego Zagłębie i ognisko. Dużą popularnością cieszyła się także propozycja zostania członkiem jury podczas konkursu wsadów PKO SA w czasie Pucharu Polski Koszykarzy w Sosnowcu, który odbędzie się już 15 lutego. Zwycięzca aukcji zaoferował za fotel jurora 3 tys. zł. Trzecią najwyżej opłaconą aukcją wygrał także prezydent Sosnowca, który wcielił się w rolę prywatnego dostawcy pizzy z sosnowieckiej pizzerii Radełko. Zwycięzca wylicytował aukcję za kwotę 2849 zł.

– Finał WOŚP w Sosnowcu trwał przez cały dzień. W akcji wzięło udział kilka tysięcy osób. Dzięki temu wydarzeniu wsparliśmy ideę Wielkiej Orkiestry Świątecznej Pomocy. Nie wiadomo, ile zebralibyśmy w Sosnowcu funduszy, nie organizując finału – a tych było 570 tysięcy złotych. Dla nas istotne jest szerzenie idei, jaką przez lata wypracował Jurek Owsiak i Fundacja oraz tysiące wolontariuszy, pomoc wszystkim, którzy tej pomocy potrzebują i wzajemna solidarność – podkreśla Arkadiusz Chęciński.

Motywy przewodnim 33. finału WOŚP było bezpieczeństwo i zdrowie dzieci, wsparcie onkologii i hematologii dziecięcej. **ST**

Młodzi artyści z miejskim wsparciem

Prezydent Sosnowca Arkadiusz Chęciński oraz przewodnicząca Rady Miejskiej Anna Jedynak-Rykata spotkali się z laureatami miejskiego stypendium artystycznego w roku szkolnym i akademickim 2024/2025. Uzdolniona artystycznie młodzież wyróżnienia odebrała w trakcie styczniowej sesji Rady Miejskiej.



Laureaci miejskiego stypendium artystycznego w roku szkolnym 2024/2025 odebrali wyróżnienia podczas styczniowej sesji Rady Miejskiej.

Krzysztof Polackiewicz

Największą grupę nagrodzonych reprezentują tancerze. To Pola Waclawik, uczennica czwartej klasy szkoły podstawowej, reprezentantka sosnowieckich szkół tańca Soulab oraz Silesia Flow, gdzie kształciła się w stylu hip-hopowym oraz breakdance, Kaja Zawadzka, uczennica II klasy w IX Liceum Ogólnokształcącym im. Wisławy Szymborskiej w Sosnowcu, a zarazem reprezentantka Akademii Tańca As w Sosnowcu, 12-letnia Agata Depta, która w kategorii solo zajęła 21. miejsce podczas mistrzostw świata w Kielcach, Oriana Hoppe specjalizująca się w tańcach latynoamerykańskich, Maja Selega z grupy Yang Generation, na co dzień uczennica szóstej klasy SP 19 w Sosnowcu od lat trenująca hip-hop, której największym osiągnięciem jest zajęcie pierwszego miejsca na międzynarodowych zawodach w Londynie oraz Zuzanna i Filip Jakubczyk, utalentowane rodzeństwo, które osiąga spektakularne sukcesy na arenie krajowej i międzynarodowej w tańcu towarzyskim. Posiadają najwyższą międzynarodową klasę taneczną S w stylu standardowym oraz krajową klasę A w stylu latynoamerykańskim.

Stypendia przyznano także muzykom. Michalina Feler jest uczennicą 8 klasy SP 12 w Sosnowcu oraz szóstej klasy Pań-

stwowej Szkoły Muzycznej I stopnia w Będzinie w klasie trąbki, Mikołaj Feler to z kolei uczeń 3 klasy SP 12 w Sosnowcu oraz trzeciej klasy Państwowej Szkoły Muzycznej I st. w Będzinie. Późno, bo w wieku 14 lat rozpoczęła naukę gry na altówce Julia Dąbek, uczennica trzeciej klasy II LO im. Emilii Plater w Sosnowcu i pierwszej klasy Szkoły Muzycznej II stopnia w Sosnowcu. Mimo tego już w drugiej klasie wzięła udział w I Konkursie Altówkowym w Wieliczce, zdobywając trzecie miejsce. Pierwszy stopień szkoły muzycznej ukończyła w zaledwie trzy lata. Alicja Miłek to uczennica Zespołu Szkół Prywatnych nr 1 w Sosnowcu oraz Państwowej Szkoły Muzycznej I stopnia im. Jana Kiepury w Sosnowcu w klasie fortepianu. Ma zaledwie 11 lat, a wzięła już udział w 14 międzynarodowych i ogólnopolskich konkursach pianistycznych, zdobywając wysokie miejsca w prestiżowych zmaganiach. Kacper Dudek naukę gry na puźonnie rozpoczął w wieku sześciu lat w Szkole Muzycznej w Dąbrowie Górniczej. W tym roku po raz drugi został stypendystą Ministra Kultury i Dziedzictwa Narodowego.

Na fortepianie gra natomiast Zofia Juszczyk, uczennica piątej klasy Prywatnej Szkoły Podstawowej nr 1 oraz czwartej klasy Państwowej Szkoły Muzycznej im. Jana Kiepury w Sosnowcu.

Wśród stypendystów są także wokaliści. To Katarzyna Mandla i Antoni Zimnal. Kasia to studentka II roku studiów magisterskich na wydziale wokalnym o specjalności wokarno-aktorskiej. W 2023/2024 zadebiutowała między innymi na scenie Opery Wrocławskiej jako Marcelina w Weselu Figara Wolfganga Amadeusza Mozarta. Oprócz tego zdobyła drugie miejsce na Birmingham International Music Competition w Wielkiej Brytanii oraz trzecie miejsce na International Mozart Competition w Wiedniu.

Z kolei Antoni Zimnal to artysta młodego pokolenia, który zyskał rozgłos dzięki udziałowi w programie The Voice of Poland, gdzie dotarł do finału i zajął drugie miejsce.

– Gratuluję wszystkim laureatom, którzy otrzymali miejskie stypendium artystyczne. Cieszy fakt, że mamy w mieście tak wszechstronnie uzdolnioną młodzież. Wśród laureatów mamy muzyków, tancerzy, śpiewaków, którzy z sukcesami reprezentują nasze miasto nie tylko w kraju, ale także za granicą. Konkurencja w tym roku była olbrzymia. Wybór nie był prosty. Liczba wniosków, która do nas wpłynęła, przeszła nasze najśmielsze oczekiwania. Jestem przekonany, że środki finansowe pomogą naszym młodym, zdolnym artystom w dalszym rozwoju – powiedział Arkadiusz Chęciński, prezydent Sosnowca.

KURIER MIEJSKI

Adres redakcji: 41-200 Sosnowiec, ul. 3 Maja 11 (wejście od ul. Warszawskiej) tel. 600 676 194

Wydawca: Sosnowiecka Sieć Szerokopasmowa Sp. z o.o.
 Redakcja: Tomasz Szymczyk, Sylwia Turzańska, Sylwia Kwaśniak
 Kierownik Działu Reklamy: Beata Dudek, tel. 660 515 999
 reklama@kuriermiejski.com.pl
 e-mail: redakcja@kuriermiejski.com.pl
 www.kuriermiejski.com.pl
 Nakład: 30 000 egzemplarzy
 Druk: POLSKA PRESS Sp. z o.o., Oddział Poligrafia, Drukarnia Sosnowiec
 Redakcja nie ponosi odpowiedzialności za treść zamieszczonych reklam.

TU ZNAJDZIESZ SWÓJ EGZEMPLARZ KURIERA MIEJSKIEGO

Urząd Miejski – budynek główny (al. Zwycięstwa 20) • Urząd Miejski – Wydział Zdrowia (3 Maja 33) • Centrum Informacji Miejskiej (pl. Stulecia) • MZBM (Korczaka 7) • MZZL (Partyzantów 10a) • Sosnowieckie Wodociągi (Ostrogórska 43) • MOSiR (3 Maja 41) • Stadion Ludowy (Kresowa 1) • Pływalnia Kryta (Żeromskiego 5) • Klimontowskie Centrum Aktywności Rodzinnej (Hubala-Dobrzańskiego 99) • Sosnowieckie Centrum Organizacji Pozarządowych (pl. Kościuszki 5) • Pałac Schoena – Muzeum w Sosnowcu (Chemiczna 12) • Sosnowieckie Centrum Sztuki Zamek Sielecki (Zamkowa 2) • Teatr Zagłębia (Teatralna 4) • MDK Kazimierz (Główna 19) • Energetyczne Centrum Kultury (Będzińska 65) • Miejski Klub Meczki (Krakowska 26) • Zagłębiowska Mediateka (Kościelna 11) • Sosnowiecki Szpital Miejski (Zegadłowicza 3) • Sosnowiecki Szpital Miejski (Szpitalna 1) • Centrum Pediatrii (Zapolskiej 3) • Przychodnia Milowice (Baczyńskiego 14) • ZLA Przychodnia Wawel (Wawel 15) • Przychodnia Unia Bracka (Dmowskiego 22) • ZLA Przychodnia nr 1 (Wojska Polskiego 19) • ZLA Przychodnia nr 10 (Hallera 5) • Zakład Ubezpieczeń Społecznych (Partyzantów 1) • Powiatowy Urząd Pracy (Rzeźnicza 12) • Hospicjum im. św. Tomasza Apostoła (Hubala-Dobrzańskiego 131) • Kino Helios (Modrzejowska 24) • Sklep Zbirek (Cieśle 50) • Klub Seniora Zorza (Bora-Komorowskiego 50) • Związek Nauczycielstwa Polskiego (Władysława Warneńczyka 9) • Klub Seniora (Jodłowa 4) • Program Aktywności Lokalnej (Staszica 62) • Redakcja Kuriera Miejskiego (3 Maja 11) • Program Aktywności Lokalnej (Dietla 7 c) • Egzotarium (Piłsudskiego 116)

Jerzy Antkowiak zasłużony dla Sosnowca

Wybitny projektant mody **JERZY ANTKOWIAK** odebrał w środę 29 stycznia odznakę Zasłużony dla Miasta Sosnowca. Moment ten zbiegł się z oficjalnym otwarciem Innowacyjnego Branżowego Centrum Mody, które powstało w budynku szkoły przy ul. Władysława Warneńczyka.

Tomasz Szymczyk

Odnagę Zasłużony dla Miasta Sosnowca przyznaje sosnowiecka Rada Miejska. Trafia do osób, które swoją pracą, postawą i zaangażowaniem przyczyniają się do rozwoju i promocji Sosnowca. W przypadku Jerzego Antkowiaka, radni – jak podkreślono – byli jednomyślni. Związany przez lata z Modą Polską twórca z Sosnowcem i sosnowieckim technikum odzieżowym współpracuje już od dwudziestu lat.

– Jerzego Antkowiaka z naszym miastem połączyła pasja i miłość do mody. Ta bliska współpraca trwa nieprzerwanie od 2005 roku. Był to rok, gdy pierwszy raz gościliśmy Jerzego Antkowiaka w Sosnowcu na prezentacji artystycznej. To w Sosnowcu pojawia się od lat, inspirując młodych do rozwoju w dziedzinie projektowania i stylizacji ubioru, będąc nie tylko wzorem i osobowością artystyczną, ale przede wszystkim wyrazistym,

ciepłym i zdystansowanym mentorem – mówiła o gościu w okolicznościowej laudacji Elżbieta Czernik, dyrektorka Centrum Kształcenia Zawodowego i Ustawicznego, w skład którego wchodzi Innowacyjne Branżowe Centrum Mody.

Laur Jerzemu Antkowiakowi wręczyli prezydent Sosnowca Arkadiusz Chęciński i przewodnicząca Rady Miejskiej Anna Jedynak-Rykała.

– To ważny moment, bo to dwadzieścia lat współpracy z naszym miastem i naszą szkołą. Jesteśmy też w przededniu 90. urodzin pana Jerzego i nie wyobrażam sobie, żeby nie odbyły się one w Sosnowcu. Jesteśmy szalenie wdzięczni za wszystko, co pan nam dał. Innowacyjne Branżowe Centrum Mody to kolejny etap rozwoju tej szkoły, który bez pana wsparcia nie byłby możliwy. Kiedyś w Sosnowcu branża włókiennicza była jedną z najważniejszych w tym mieście. O Sosnowcu wspominało się

razem z Łodzią. Dzisiaj gdyby nie ta szkoła, pewno by już tak nie było, ale dzięki niej i dzięki takim ludziom jak pan jestem przekonany, że znów tak jest i będzie – mówił prezydent Chęciński.

– To wyjątkowy moment i dziękujemy, że o Sosnowcu pan mówi i że Sosnowiec jest dla pana szczególnie i jest w pana sercu – dodała Anna Jedynak-Rykała.

Jerzy Antkowiak pytany, czy to ważny dla niego moment, bez wahania odpowiada: – Oczywiście. Nie chcę patetyzować, ale coś robi się po to, by był moment podsumowania. Ważne jest nie to, że tyle pracy włożono w tę szkołę, ale ważne, że komuś się chciało o tym pomyśleć. Ta szkoła ma wielkie sukcesy i gdziekolwiek jestem, to spotykam jej absolwentów. Ma kontakty ze szkołami podobnego typu we Francji. Uczniowie z Sosnowca trafiają na praktyki do firm, które szyją dla Coco Chanel – mówił i wspominał też swoje



Trzeba kochać to, co się robi – mówi projektant mody Jerzy Antkowiak.

ską. Te projekty dostały wyróżnienie, a ja potem wybrałem się do Sosnowca. Bardzo przypadliśmy sobie do gustu. Trzeba kochać to, co się robi. Komeracja to komercja. To jedno z ogniw, ale podstawą jest uczucie. Trzeba pracować z sercem. Jak robisz modę, to nie tylko po to, żeby szokować. Również po to, żeby był spokój – dodał.

– Dla nas młodych projektantów to bardzo ważna postać, najważniejsza postać Mody Polskiej. Miałem okazję w murach tej szkoły się uczyć i wiele razy spotykałem Jerzego Antkowiaka, który udzielał nam różnych rad – mówi Konrad Przybysławski, młody projektant, którego kilka projektów zaprezentowały podczas śródowej uroczystości modelki. – Patrząc na to, jak szkoła wygląda dzisiaj, uważam, że jest bardzo dobrze zaprojektowana. Nie ma się co oszukiwać – cały przemysł odzieżowy też idzie do przodu i też są nowe maszyny na krojowniach, szwalniach czy prasowniach. Młode osoby, mając taki park maszynowy na rynku pracy, odnajdą się w stu procentach – dodaje.

początku współpracy z sosnowiecką szkołą: – Byłem jurorem na Poznańskim Tygodniu Mody. Była tam też jakaś firma i szkoła z Sosnowca, która miała chyba ambicje teatralne, bo ten pokaz był bardzo dziwny, taki inny, że tuż jurorskie od razu stwierdziły, że to nie jest moda. Z Xymeną Zaniewską chcieliśmy jednak, żeby młodzież to pokazała. Zaciekawiało nas to, ale aż pospieszałem się o to z Agatą Młynar-

ny, taki inny, że tuż jurorskie od razu stwierdziły, że to nie jest moda. Z Xymeną Zaniewską chcieliśmy jednak, żeby młodzież to pokazała. Zaciekawiało nas to, ale aż pospieszałem się o to z Agatą Młynar-

Złóż wniosek o dotację

Trwa nabór wniosków o dotacje celowe z budżetu miasta Sosnowca na zadania ochrony środowiska i gospodarki wodnej planowane do realizacji w tym roku. Dofinansowanie można uzyskać na zadania związane z modernizacją systemów grzewczych, demontażem, transportem i utylizacją wyrobów zawierających azbest, podłączeniem do sieci kanalizacyjnej lub instalacją przydomowej oczyszczalni ścieków.

Wniosek należy złożyć przed rozpoczęciem prac. Dotacja nie przysługuje na inwestycje już zrealizowane. Wnioski należy składać w Wydziale Ekologii i Gospodarki Odpadami UM (ul. Mościckiego 14, I piętro, pokój 105 i 107, tel. 32 296 05 74 lub 32 296 08 25). Tam też można uzyskać wszelkie informacje w tym zakresie.

Szczegółowy regulamin przyznawania dotacji i wzory wniosków można znaleźć na stronie internetowej Urzędu Miejskiego. **tos**

REKLAMA

FUNDACJA Dr Clown

to 450 wysoko wykwalifikowanych Doktorów Clownów, którzy każdego dnia **niosą uśmiech i radość chorym dzieciom** w ponad 100 miastach w Polsce.

Pomóż im przekazując 1,5% swojego podatku i spraw, by więcej dzieci znów poczuło radość.

KRS 000024181

www.drclown.pl

Fot. P.Litwic

REKLAMA

Interesuje Cię reklama na:

- bilbordzie** (przy Górcie Śródulskiej)
- citylightach** (w centrum Sosnowca)
- w gazecie KURIER MIEJSKI?**

kurier
KIERUNEK? ROZWÓJ!

Zadzwoń lub napisz do nas!

660 515 999
reklama@kuriermiejski.com.pl

REKLAMA

Optyk *Blauit*

Przy zakupie **OPRAWY + SZKIEŁ**

RABAT - 10%

REALIZUJEMY RECEPTY NFZ

Sosnowiec
ul. Wawel 15 tel: 503-062-831
ul. Szpitalna 1 tel: 604-843-187

Czynne od poniedziałku do piątku w godz 8:00-15:00.
Możliwość otwarcia optyka po godz pracy tel: 503-062-831

Trzymamy się harmonogramu

■ O wielkiej inwestycji kolejowej na terenie Sosnowca rozmawiamy z **IRENEUSZEM ZAJĄCEM**, dyrektorem projektu z ramienia PKP Polskich Linii Kolejowych.

Znajdujemy się na stacji Sosnowiec Główny, który w ramach tej chyba największej kolejowej inwestycji w Zagłębiu od wielu lat, przejdzie sporą metamorfozę. Co tu się zmieni?

Jeśli chodzi o samą stację Sosnowiec Główny, to przebudujemy tutaj cały układ torowy. Dodatkowo powstaną tu dwa dodatkowe tory, które pozwolą oddzielić ruch aglomeracyjny od dalekobieżnego i towarowego. W Sosnowcu powstanie też dodatkowy peron nr 3. Zachowamy te perony, które są obecnie, więc będziemy mieli jeden peron 200-metrowy i dwa perony wyspowe 400-metrowe. Obiekty wyposażymy w windy, by dostosować stację do obsługi wszystkich podróżnych, także z ograniczoną możliwością poruszania się. Jeśli chodzi o wiatę, to ta dotychczasowa zostanie zlikwidowana. W jej miejscu powstanie nowa, która odda charakter tej obecnej, ale będzie wykonana z całkowicie nowych materiałów z odpowiednim poziomem bezpieczeństwa i estetyki. Nie będzie już takich zacieków, jakie są teraz.

Sporo dzieje się na całym odcinku torów od Będzina przez Sosnowiec do Katowic.

Prace, które są najbardziej zaawansowane i które mogą zauważyć mieszkańcy, to przebudowa wiaduktu w ciągu ulicy Nowopogońskiej. Trwają też prace w torze nr 2 i torze nr 1 (dotychczasowych – red.). W grudniu oddaliśmy tor dodatkowy, który budowaliśmy przez poprzedni rok, po którym jeżdżą już pociągi. To jeden z dwóch torów aglomeracyjnych. Wykonaliśmy też jeden peron na nowym przystanku Sosnowiec Śródula. Wykonujemy również przejście podziemne, które około połowy roku zostanie oddane do użytku pieszym i rowerzystom. Dobudujemy też łącznice do DK94, które zastąpią przejazd na ulicy Chemicznej, a ruch drogowy zostanie poprowadzony bezkolizyjnie. To główny zakres prac, który prowadzimy między Sosnowcem a Będzinem.

Żeby pociągi zatrzymywały się na nowym przystanku na Śróduli, potrzebny jest drugi peron w kierunku Zawiercia. Kiedy będzie gotowy?



Cała stacja Sosnowiec Główny zostanie gruntownie przebudowana.

Te prace ruszą w drugiej połowie 2025 roku. Na pewno kilka miesięcy potrwa sama budowa peronu, natomiast wyposażenie z wyświetlaczami zostanie uruchomione już po zakończeniu inwestycji. Przejście pod torami i łącznice do DK 94 planujemy oddać w drugiej połowie 2025 roku i wtedy zlikwidujemy przejazd na Chemicznej.

Przed chwilą na dworzec wjechał pociąg z Kozłowa, który normalnie nie powinien jechać przez Sosnowiec Główny, a z Sosnowca Południowego prosto do Katowic. Czy zakres prac dotyka w jakiś sposób tej drugiej stacji?

Skupiamy się na odcinku do Katowic Szopienice, natomiast zmodernizujemy też łącznice linii nr 1 ze stacją Sosnowiec Południowy. W samej stacji Sosnowiec Południowy też planujemy wykonać prace, natomiast będą dotyczyć sterowania ruchem kolejowym i teletechniki. To specyficzne prace, które pozwolą powiązać tę stację ze sterowaniem z nastawni w Sosnowcu Głównym. Obecnie linia kolejowa nr 660 z Sosnowca Południowego włącza się w linię nr 1

na wysokości Stawików. Po modernizacji, zostanie wydłużona do stacji Katowice Szopienice Południowe jako piąty, niezależny tor w nowym układzie torowym. Dodatkowo powstanie tor łączący wydłużoną linię z peronem pierwszym na stacji Sosnowiec Główny, co usprawni przejazd pociągom rozpoczynającym i kończącym bieg na tej stacji.

Wszystkie prace toczą się zgodnie z planem?

Możemy powiedzieć, że trzymamy się harmonogramu, który mieliśmy założony. Również zamknięcie na ulicy Piłsudskiego jest w założonym harmonogramie i nie mamy większych opóźnień, które wpłynęłyby na całą umowę. Poszczególne elementy prac są na bieżąco monitorowane.

Były jakieś niespodzianki na budowie?

Jedną z niespodzianek był właśnie obiekt na ulicy Piłsudskiego, który wstępnie był zakładany do remontu w dużo mniejszym zakresie. Teraz mamy jego całkowitą przebudowę. Robimy cały czas badania sprawdzające, bo stan między dokumentacją projektową a stanem obecnym

różni się. Jest to spowodowane upływem czasu, ale i możliwością wykonania dużo bardziej konkretnych badań. Teraz, kiedy rozważamy, mamy lepszy dostęp do całej geologii i wszystkich elementów stalowych.

Remont wiaduktu trzeba było uzgodnić z konserwatorem zabytków.

PKP Polskie Linie Kolejowe prowadzą wiele realizacji i przebudów. To dla nas oczywiste, że gdy nad danym obiektem sprawowany jest nadzór konserwatorski, wszelkie uzgodnienia musimy z nim czynić.

To jasne, że wiadukty nad ul. Piłsudskiego i Żeromskiego mają swoje ograniczenia, bo ich przepustowość odpowiada tej z czasów, kiedy powstawały. Nie da się jednak ukryć, że po wielu dziesięcioleciach funkcjonowania wpisały się w krajobraz miasta. Na ile ich wygląd zostanie zachowany?

To właśnie kwestia porozumienia z konserwatorem zabytków. Ten wygląd, który jest obecnie, staramy się zachować. Portal wjazdowy przy ul. Piłsudskiego zostanie odtworzony w stu procentach. Dodatkowo odnowimy charakterystyczne słupy, podpierające obiekt. Jeśli chodzi o samo wykończenie i dobranie technologii, to w dzisiejszych czasach technika pozwala nam na zaprojektowanie tego wiaduktu bez rzędu słupów w środku. Na pewno poprawi się komfort jazdy pod tym wiaduktem. Nie będzie tam już tak wąsko. Wielu kierowców ma obawę, że jadąc równocześnie z tramwajem o coś zahaczy. Po zakończeniu prac nie będzie już tego problemu.

Remont wiaduktu to objazdy dla kierowców indywidualnych i komunikacji miejskiej. A co z ruchem pociągów w kierunku Katowic?

W ramach inwestycji pewne tory zostają zamknięte, a inne pozostają otwarte. Gdy kończymy budowę nowych torów, to ruch kierujemy na te, które są już gotowe, a zamykamy kolejne, więc możemy zachować ruch pasażerski i prowadzić go bez utrudnień.

Rozmawiał: **Tomasz Szymczyk**

REKLAMA

HOSPICJUM SOSNOWIECKIE
WSPIERAM **JACEK CYGAN** Hospicjum Sosnowieckie
KRS 0000056797

TO ZNACZY TAK WIELE **1,5%**
OTUL CIERPIENIE PŁASZCZEM MIŁOŚCI

www.hospicjumsosnowiec.pl

Materiał promocyjny został sfinansowany ze środków w pochodzących z 1,5% podatku dochodowego od osób fizycznych

Nowe pojazdy dla policji

Trzy nowe samochody (na zdjęciu) zasilają flotę samochodów Komendy Miejskiej Polskiej w Sosnowcu. Nieoznakowane pojazdy marki Hyundai, model i30, zostały przekazane policjantom pod koniec miesiąca. – Jeden będzie służył potrzebom policjantów z „prewencji”, kolejny trafi do Komisariatu II przy ulicy Stefana Żeromskiego, a trzeci do Komisariatu III KMP przy ulicy majora Henryka Dobrzańskiego „Hubala”. Zależy nam tym, by zapewnić mieszkańcom coraz wyższy poziom bezpieczeństwa – informują władze miasta. Zakup radiowozów został współfinansowany z budżetu Sosnowca. **ST**



ofc. KMP w Sosnowcu

Zimowe szaleństwa przegonią nudę

Wspinaczka, nauka pływania, jazda na łyżwach, zajęcia literackie, warsztaty teatralne, pokazy filmowe i wycieczki to tylko niektóre z atrakcji w ramach akcji Ferie, którą organizują sosnowieckie instytucje kultury, sportu i rekreacji. Nudą w czasie ferii może będzie wiać, ale nie w Sosnowcu. Każdy, w zależności od zainteresowań, powinien znaleźć dla siebie ciekawą propozycję.

Sylvia Turzańska

Ruszyły już zapisy na półkolonie, które są organizowane przez MOSiR w Sosnowcu. Uczestnikami półkolonii mogą być dzieci urodzone w latach 2012 – 2017, które są mieszkańcami Sosnowca lub uczniami sosnowieckich placówek oświatowych. Półkolonie zorganizowane będą w dwóch 5-dniowych turnusach, w pierwszym i drugim tygodniu ferii. Dla uczestników przygotowano wiele atrakcji i to nie tylko sportowych. W planach są pływanie, wspinaczka, jazda na łyżwach, wyjście do wrotkarni, kina czy wycieczka do kopalni Guido w Zabrze. – Koszt udziału dziecka mieszkającego lub uczącego się w Sosnowcu w jednym turnusie półkolonii wyniesie 700 zł. Jedno dziecko może zostać zapisane na jeden turnus półkolonii. Dopuszczamy udział dziecka w kolejnym turnusie, pod warunkiem, że w czwartek poprzedzający wybrany, dodatkowy turnus miejsca nie zostały zajęte. W ramach opłaty organizatorzy zapewniają posiłek w formie dwudaniowego obiadu, ubezpieczenie NW, transport pomiędzy obiektami, opiekę wychowawców oraz wykwalifikowaną kadrę instruktorską. Dziecko należy przyprowadzić na miejsce zbiórki w godz. od 7.00 do 8.00 oraz odbierać do godz. 16.00 każdego dnia – mówi Jerzy Górak, dyrektor MOSiR-u w Sosnowcu.

ZIMA W DŻUNGLI

Artystyczne dusze mogą zapisać się na ferie teatralne „Zima w Dżungli”, na które zaprasza Teatr Zagłębia. W warsztatach w terminie od 17 do 21 lutego w godz. od 10.00 do 13.00 mogą brać udział dzieci w wieku od 8 do 11 lat. Uczestnicy dowiedzą się, m.in. jakie miejsce w teatrze jest najważniejsze, co to znaczy improwizować, skąd się biorą kostiumy i ile historii można opowiedzieć za pomocą jednego przedmiotu.

– Proponujemy warsztaty teatralne obejmujące zabawy integracyjne i rozwijające umiejętność współpracy zespołowej, pracę z ciałem, głosem, rekwizytem, naukę opowiadania historii, ćwiczenia z elementami improwizacji. Zajęcia poprowadzą aktorzy, czyli Agnieszka Bałaga-Okońska, Michał Bałaga i pedagogka Nina Wolska – mówi Paweł Ptak, specjalista ds. programowych i promocji w Teatrze Zagłębia. Koszt warsztatów wynosi 200 zł. Obowiązują zapisy przez formularz zgłoszeniowy.

Współczesne oblicze sztuki poznają z kolei uczestnicy ferii w Zamkiem Sieleckim. – Zapraszamy na warsztaty artystyczne, które wprowadzą uczestników w ciekawy świat sztuki współczesnej, końca XX i XXI wieku. Przed każdymi zajęciami odbędzie się krótki wykład wprowadzający do warsztatów – mówi Paweł Pytel, specjalista ds. promocji w Sosnowieckim Centrum Sztuki – Zamku Sieleckim.

Zajęcia dla dzieci będą odbywać się we wtorki i czwartki w godzinach od 10.00 do 12.00 w terminach 18, 20, 25 i 27 lutego. Obowiązują zapisy, wstęp jest bezpłatny. W programie



Na zajęcia zapraszają wszystkie filie Miejskiej Biblioteki Publicznej.



Współczesne oblicze sztuki poznają uczestnicy warsztatów w Zamku Sieleckim.

znalazły zajęcia na temat art landu, suprematycznych kompozycji, monotypii i tworzenia instalacji.

MAGIA, ILUZJA I RUCHOME OBRAZY

Cztery spotkania pełne magii, ruchu i niezwykłych opowieści organizuje dla dzieci w wieku od 6 do 12 lat Pałac Schoena Muzeum w Sosnowcu. Zajęcia potrwać od godziny do półtora, w zależności od aktywności grupy i rozpoczynają się od godz. 11.00. Podczas spotkania,

które odbędzie się 18 lutego, pod hasłem „Magia obrazu: animacja i iluzja” uczestnicy poznają dawne techniki animacji i iluzji optycznych. Uczestnicy stworzą thaumatropy i własne amagografy, które odkryją przed nimi sekrety ruchomych obrazów. Zajęcia będą połączone z projekcją pierwszych filmów animowanych. Podczas kolejnego spotkania, 20 lutego, zaplanowano warsztaty papieroplastyki, podczas których uczestnicy wykonają smoki oraz wyjątkowe marionetki. Trzecie spotkanie będzie

poświęcone teatrowi wyobraźni. Podczas ostatniego spotkania, które odbędzie się 27 lutego, uczestnicy będą tworzyć niezwykle zwierzęta. Warsztaty są bezpłatne, ale obowiązują zapisy.

TOM I JERRY ZAPRASZAJĄ DO WSPÓLNEJ ZABAWY

Pod znakiem doskonałej zabawy i kreatywności oraz z ulubionymi bajkowymi postaciami, czyli Tomem i Jerry’em upłyną także ferie w filiach Miejskiej Biblioteki Publicznej i Zagłębiowskiej Mediatece. Podczas zaplanowanych na dwa tygodnie zajęć dla dzieciaków przygotowano zajęcia plastyczne, literackie, sportowe, pokazy filmowe, gry planszowe, wspólne czytanie książek i zajęcia z tablicą multimedialną. Udział w zajęciach jest bezpłatny i nie wymaga wcześniejszych zapisów, za wyjątkiem grup zorganizowanych, które zamierzają wziąć udział w pokazach filmowych. W Zagłębiowskiej Mediatece na dużym ekranie będzie można zobaczyć przygody Toma i Jerry’ego. Pokazy zaplanowano w dniach 18, 21, 25 i 28 lutego o godz. 11.00.

W Przystanku Otwartej Kultury Kazimierz i Maczki także przygotowano bezpłatne zajęcia dla dzieciaków, ale trzeba się wcześniej zapisać. W POK Kazimierz zajęcia będą odbywać się w godzinach od 11.00 do 13.00 w dniach 17, 19, 21, 25 i 27 lutego. Dzieciaki mogą liczyć na warsztaty plastyczne, literackie, animacje, zajęcia teatralne i przedstawienia.

Z kolei w POK Maczki zajęcia dla dzieci i młodzieży odbędą się w dniach 18 lutego, o godz. 13.15 – kino sferyczne, 19 lutego o godz. 14.00 – rodzinna wycieczka do alpakarni, 24 lutego o godz. 12.00 – zimowe ognisko dla dzieci i młodzieży oraz 26 lutego o godz. 16.00 recyklingowe warsztaty pingwinkowe.

POZNAJ NIEZWYKŁY ŚWIAT ZWIERZĄT I SPĘDŹ NOC W EGZOTARIUM

W ferie warto zwrócić także do Egzotarium, gdzie będzie można poznać zwierzęta, ich zwyczaje i osoby, które się nimi opiekują. Spotkaniom będą towarzyszyć warsztaty, prelekcje, i pokazy karmienia. 18 i 27 lutego o godz. 12.00 rozpocznie się spotkanie poświęcone węzom, 21 i 28 lutego o godz. 13.00 uczestnicy poznają świat pająków, 25 lutego w samo południe zjrzą do jaszczurek, a 20 lutego o godz. 11.00 zostaną wprowadzeni do świata hodowców ryb. Koszt pojedynczych zajęć to 35 zł i cena obejmuje wstęp na ścieżkę zwiedzania oraz zajęcia z opiekunami. Nocną przygodą w Egzotarium można zakończyć ferie w sobotę 1 marca.

GDZIE SZUKAĆ INFORMACJI?

www.sosnowiec.pl
www.mosir.sosnowiec.pl
www.teatrzaglebia.pl
www.zameksielecki.pl
www.muzeum.org.pl
www.biblioteka.sosnowiec.pl
www.pok.sosnowiec.pl
www.cee-egzotarium.sosnowiec.pl

Pamiętamy o powstańcach z 1863 r.

7 lutego 1863 roku oddział powstańców styczniowych pod wodzą Apolinarego Kurowskiego zdobył sosnowiecki dworzec kolejowy na dwa tygodnie, ustanawiając w Zagłębiu Dąbrowskim polską władzę. W rocznicę tych wydarzeń w Sosnowcu odbędą się uroczystości, których kulminacyjnym momentem będzie defilada żołnierzy 13. Śląskiej Brygady Wojsk Terytorialnych i rekonstrukcja wydarzeń sprzed 162 lat.

Katarzyna Caloch



Już kilka dni temu rocznicę powstania styczniowego świętowano w Maczkach.

Tomasz Szymczyk

Zryw powstańczy ze stycznia 1863 roku szybko dotarł do Zagłębia Dąbrowskiego. Oddział pod dowództwem Apolinarego Kurowskiego 5 lutego wyruszył z okolic Ojcowa przez Przeginię do Olkusza, a stamtąd do Maczek. W nocy z 6 na 7 lutego na stacji Granica powstańcy uzbroili pociąg, którym przez Żąbkowice i Dąbrowę dotarli do Sosnowca. Piechota i kawaleria ruszyły w stronę dworca i komory

celnej, skąd szybko udało się wyprzeć Rosjan. Sosnowiec i Zagłębie od tego momentu przez dwa tygodnie funkcjonowały pod polską administracją.

– Dworzec w Sosnowcu powstał w 1859 roku, a już cztery lata później ten obiekt wszedł do historii Polski – przypomina prof. Dariusz Nawrot, dyrektor Instytutu Zagłębia Dąbrowskiego. – Tradycja wydarzeń, które miały miejsce w Sosnowcu, była bardzo ważna w okresie zaborów i w Polsce międzywojennej, stała się



W tę niedzielę pod dworcem odbędzie się m.in. rekonstrukcja bitwy o Sosnowiec.

też ważna w kontekście budowy tożsamości zagłębiowskiej – dodaje.

Wydarzenia z okresu powstania styczniowego, które przez wiele lat były znane tylko historykom i pasjonatom lokalnych dziejów, w ostatnich dziesięcioleciach wróciły na należne im miejsce w historii regionu i Polski.

– Mimo że w latach PRL-u powstanie styczniowe było cenione jako postępowe i rewolucyjne, w Zagłębiu nie pamiętano o wydarzeniach z 1863 roku. Od 2013 roku władzarze

starają się tę pamięć przywrócić i widać, że zaczyna to przynosić efekty – podkreśla prof. Nawrot.

Ponieważ 7 lutego w tym roku przypada w dzień roboczy, obchody zostały przeniesione na niedzielę 9 lutego. Uroczystości rozpoczną się o godz. 13 na placu Powstańców Styczniowych przed dworcem Sosnowiec Główny. Będą miały charakter ceremonialny. Po krótkim rysie historycznym wydarzeń sprzed 162 lat i wciągnięciu flagi państwowej na maszt odbędzie się apel pamięci,

UROCZYSTOŚCI NA UL. NPRZECIADNIEJ I ŻYTNIJ

W piątek 14 lutego na Pogoni odbędą się uroczystości z okazji Narodowego Dnia Pamięci Żołnierzy Armii Krajowej. Złożenie kwiatów i rozpalenie żagwi wolności zaplanowano przy ul. Przechodniej, gdzie znajduje się tablica upamiętniająca walkę GL-PPS. Z kolei w poniedziałek 17 lutego o godz. 14.00 przy ul. Żytnej odbędą się uroczystości związane z rocznicą powstania Niezależnego Zrzeszenia Studentów.

salwa honorowa i defilada żołnierzy 13. Śląskiej Brygady Wojsk Terytorialnych. Przedstawiciele władz złożą też kwiaty pod tablicą upamiętniającą powstańców. Będzie też orkiestra wojskowa.

Drugą częścią obchodów będzie rekonstrukcja bitwy o Sosnowiec, której początek zaplanowano na godz. 14, nadzór merytoryczny nad którą sprawuje prof. Dariusz Nawrot. Na koniec na wszystkich czekać będzie tradycyjna żołnierska grochówka.

REKLAMA

kresowa
jeden

Sosnowiec, Kresowa 1
Budynek główny
Stadionu Ludowego
Tel. 533 386 660

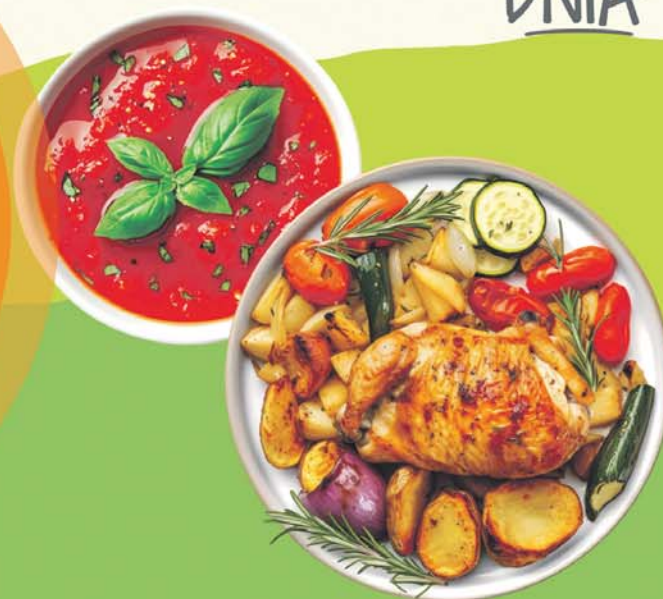
www.facebook/kresowajeden

* promocja ważna do odwołania

**KARNAWAŁOWA
CENA***

**19⁹⁰
PLN**

**OBIAD
DNIA**



120 lat temu pod hutą Katarzyna

Huta Katarzyna zatrudnia obecnie 1.900 robotników i 90-ciu oficjalistów włącznie z majstrami. Cyfra ogólna za rok zeszyty produkcji sprzedanej t. j. blachy grubej i cienkiej, żelaza walcowanego różnych wymiarów t. z. handlowego i profilowego, rur walcowanych, śrub i nitów wreszcie części lanych żelaznych wynosi razem pudów 2,165,000. Pełnomocnikiem Towarzystwa Akcyjnego i Dyrektorem dla Huty Katarzyna jest p. Skawiński, zastępcą zaś jego p. Julian Grabiański – pisał o sosnowieckim zakładzie w 1902 roku Przemysłowo-Handlowy Kurier Sosnowiecki. Nikt nie wiedział wówczas, że trzy lata później zakład stanie się miejscem robotniczej masakry, która na stałe zapisze się w historii i tożsamości Zagłębia Dąbrowskiego.

Tomasz Szymczyk



Tablica znajdować się będzie przy murze przy wieży przy ul. Staszica, na przeciwko wejścia na teren dawnej huty.

Tomasz Szymczyk

Początki Huty Katarzyna sięgają 1881 roku. W ciągu ponad dwudziestu lat, które dzielą początek jej dziejów do masakry z czasów rewolucji 1905 roku, stała się jednym z największych i najważniejszych zakładów przemysłowych na terenie dzisiejszego Sosnowca. Sytuacja większości zwykłych robotników – nie tylko z Katarzyny – była jednak nie do pozazdroszczenia. Trudne warunki materialne, kilkunastogodzinna praca, a na terenie Królestwa Polskiego również silna rusyfikacja powodowały, że wielu robotników angażowało się w walkę o wyzwolenie społeczne i narodowe. Nie dotyczyło to tylko robotników z Sosnowca i Zagłębia Dąbrowskiego, bo na początku 1905 roku wrzało we wszystkich ośrodkach przemysłowych Królestwa Polskiego i Rosji. 9/22 stycznia prawosławny duchowny Georgij Gapon poprowadził przez Petersburg pokojową manifestację robotniczą. Towarzyszyły im nie tylko czerwone sztandary, ale też ikony i prawosławne chorągwie. Zamiast spotkania z carem Mikołajem II na protestujących czekało jednak wojsko, które strzałami rozpędziło pochód. Oficjalnie zginęło 130 osób, a około 300 zostało rannych. Wydarzenia, które do historii przeszły jako krwawa niedziela, dołączyły tylko oliwy do ognia robotniczej frustracji.

1 lutego 1905 roku rozpoczął się strajk w fabryce Fitznera i Gampera (późniejszy Fakop). Po kilkudziesięciu godzinach strajkowały już praktycznie wszystkie zakłady w całym Zagłębiu. 5 lutego delegacje robotnicze spotkały się

na wiecu na placu szkoły realnej przy dzisiejszej ulicy Żeromskiego. Domagano się m.in. wprowadzenia ośmiogodzinnego dnia pracy, robót publicznych dla bezrobotnych, podwyżki płacy minimalnej do 1 rubla i 50 kopiejek, ubezpieczenia na starość i zniesienia rewizji osobistych po wyjściu z zakładu. Podczas wiecu postanowiono pójść pochodem na dworzec, by zablokować ruch kolejowy. Tam na protestujących czekali już kozacy, którzy zagroźli im drogę. Po mediacjach nie doszło do konfrontacji.

Jak pisze Stanisław Andrzej Radek, manifestanci udali się także pod kościół, gdzie odśpiewali pieśń „Serdeczna Matko” i zażądali od ówczesnego proboszcza, by odwołał swoje negatywne słowa dotyczące socjalistów, które poprzedniej niedzieli wygłosił z amfony. S.A. Radek pisze też o ciekawym epizodzie, gdy jeden z robotniczych pochodów napotkał grupę esdeków – działaczy SDKPiL, których w czasach PRL-u przedstawiano jako współtwórców wydarzeń 1905 r. „Rozwinięto sztandar ze złotymi literami na długiej tyczce i z grupy otaczającej sztandar, całą drogą wznosiły się okrzyki: Niech żyje jedyna robotnicza partja S. D. K. P. i L.! Wywołało to ogólne zdziwienie, że jest taka partja i że jest „jedyną” – czytamy w pracy „Rewolucja w Zagłębiu Dąbrowskim 1894-1905-1914” wydanej w 1929 roku w Sosnowcu.

Władze rosyjskie bały się robotników i rozwoju sytuacji i ściągały wojsko z całej okolicy. 7 lutego w Sosnowcu stacjonowało już 12 tysięcy żołnierzy. Do kulminacji wydarzeń doszło w czwartek 9 lutego. Jeden z kolejnych wieców odbywał się w ko-

palni Hrabia Renard (późniejsza KWK Sosnowiec). Robotnicy uchwalili przedłużenie strajku. Pojawiła się pogłoska, że w pobliskiej hucie Katarzyna pracuje więcej robotników niż potrzebnych jest do utrzymania ruchu pieców. Strajkujący wcześniej sami z własnej woli wyznaczyli osoby do czuwania, aby nie doszło do ich wygaszenia. Dyrekcja huty zmusiła jednak do pracy dodatkowych pracowników. Wzburzony tłum ruszył na Katarzynę. Nie wiedzieli, że w środku znajduje się wojsko wezwane przez dyrektora huty Skawińskiego. Co ciekawe, oddziałem dowodził polski renegat kapitan Antoniewicz. Rosyjscy żołnierzy znajdowali się nie tylko za bramą huty, ale też na pobliskich hałdach. Gdy padły strzały, wybuchła panika. Robotnicy z pierwszych szeregów padli martwi, tłum zaczął uciekać i wzajemnie się tratować. Zginęło około 47 osób (w zależności od źródła), rannych zostało około 150. Strajk zakończył się na początku marca. Zmusiła do tego robotników zwykła nędza.

Pod hutą Katarzyna zginęli: Antoni Frankiewicz, Franciszek Indyka, Wincenty Kot, Jan Kwiecień, Jakub Michałowski, Wincenty Perzyński, Mateusz Kreks, Bolesław Kocyan, Antoni Gołyś, Piotr Nowakowski, Andrzej Noga, Wincenty Cichopek, Andrzej Sokolowski, Antoni Ścinarski, Jan Szreniawski, Wojciech Nawrot, Piotr Pieniążek (wszyscy to górnicy kopalni Renard), Andrzej Stoksik, Szczepan Kumor, Ludwik Dziubiński (górniczy kopalni Piaski), Roman Rodasik (z walcowni Milowice), Stefan Czechowski, Błażej Sosur (huta Katarzyna), Antoni Głowacki (fabryka Huldczyńskiego),

ZAPROSZENIE NA SPACER I ODSŁONIĘCIE TABLICY

W niedzielę 9 lutego przypadając będzie 120. rocznica krwawej robotniczej masakry pod hutą Katarzyna. Tego dnia odbędą się w Sosnowcu obchody tych wydarzeń. Przy wieży wyciągowej huty przy ul. Staszica zostanie odsłonięta zamontowana nowa tablica upamiętniająca pomordowanych przez carskie wojsko robotników. Tablica nawiązuje do pierwotnej ufundowanej w 1922 roku przez sosnowiecką PPS, która przy ul. Staszica znajdowała się do lat 80. Dziś oryginał znajduje się w Pałacu Schoena Muzeum w Sosnowcu, ale jej stan nie pozwala na ponowny montaż. Przy okazji uporządkowany został teren przy ul. Staszica. Przy okazji rocznicy wydarzeń pod Katarzyną sosnowiecki oddział PTTK organizuje spacer historyczny pod hasłem Sosnowiec 1863-1905, który rozpocznie się około 15.30 pod dworcem PKP Sosnowiec Główny, a zakończy pod dawną hutą, gdzie o godz. 17 zostanie odsłonięta tablica. Ponadto na godz. 18.00 zaplanowano złożenie kwiatów na mogile pomordowanych na cmentarzu przy ul. Zuzanny.

Ludwik Szpałek, Jan Kozieł, Leon Brudziński (fabryka Fitznera i Gampera), Wincenty Połys z kop. Niwka, Aleksander Wieczorek i Stefan Jędrzyca z fabryki Schoena na Ostrej Górze, Franciszek Domański z huty cynku oraz uczeń szkoły realnej Aleksander Malewicz.

W szpitalach jako ranni zmarli: Aleksy Marud (szklarnia Szlezynge), Piotr Popiołek, Antoni Sołtysik, Władysław Kreks, Franciszek Jarosz, Rudolf Hailer (wszyscy kop. Renard), Piotr Potasiński, Aleksander Grządzielski (walcownia Milowice), Antoni Wnukowski (ślusarz z fabryki Bieleckiego), Jan Kowolik z Radochy, Jan Makowski z kop. Flora w Gołonogu, Józef Śliwa i Franciszek Płocha z fabryki Huldczyńskiego,

Kim były ofiary? Młodymi chłopakami, którzy chcieli zmienić los swój, swoich rodzin i swojego kraju. Antoni Sołtysik miał tylko 19 lat, Antoni Frankiewicz – zaledwie 23. Franciszek Indyka, którego zwłoki znaleziono w cegielni huty Katarzyna, osierocił troje dzieci, a Rudolf Hailer, który do Sosnowca przybył w poszukiwaniu lepszego życia ze Szczekocin – aż piątkę.

Ofiary robotniczej masakry pochowano w zbiorowej mogile na cmentarzu przy ul. Zuzanny. W 1922 roku sosnowieccy działacze PPS ufundowali pamiątkową tablicę, która zamontowana w miejscu tragicznych wydarzeń przy dzisiejszej ul. Staszica. W czasie okupacji chcieli zniszczyć ją Niemcy, jednak ukryli ją

inż. Janikowski. Zygmunt Rodziejewicz i Józef Adamczyk. W lutym 1946 roku, podczas obchodów kolejnej rocznicy wydarzeń z 1905 roku, wróciła na swoje miejsce. Tak było aż do 1983 roku, gdy ówczesne miejsko-partyjne władze Sosnowca wykonały nową tablicę, do której dodano ustalone później dodatkowe nazwiska ofiar, które nie znalazły się na tej pierwszej. Ta tablica znajdowała się przy ul. Staszica aż do likwidacji huty kilka lat temu.

27 robotników zabitych pod Katarzyną upamiętniają dziś nazwy sosnowieckich ulic. Uchwałę w sprawie nadania tych nazw podjęła 24 listopada 1949 roku ówczesna Miejska Rada Narodowa. Na Środuli swoją ulicę mają W. Cichopek, F. Domański, A. Frankiewicz, F. Jarosz, S. Jędrzyca, M. i W. Kreksowie, A. Malewicz, A. Maruda, J. Michałowski, W. Pałys, W. Pańczyk, P. Rauk, J. Szreniawski, A. Wieczorek i J. Wnukowski, na Konstantinowie – L. Dziubiński, A. Golis, B. Kocjan, Sz. Kumor, A. Noga, P. Nowakowski, W. Perzyński, P. Potasiński, A. Sołtysik i A. Stoksik, z kolei na Małym Zagórze – F. Indyka i J. Makowski. Nie ma za to istniejących kiedyś ulic L. Szpałka (w jej śladzie biegnie ul. 3 Maja od ul. Blachnickiego do trasy), W. Kota (z tyłu cmentarza w Zagórze) i R. Rodasika (między Prusa a Bohaterów Getta). Była też ul. P. Popiołka, która prowadziła z Zagórze Małego na cmentarz, ale i ją pochłonęła trasa szybkiego ruchu.

POSZUKIWANI POTOMKOWIE I KREWNI ROBOTNIKÓW

Jesteście potomkami lub krewnymi robotników zastrzelonych pod hutą Katarzyna? A może ich rodziny były waszymi sąsiadami i chcecie opowiedzieć o tym, jak te wydarzenia zapisały się w rodzinnej pamięci? Prosimy o kontakt z redakcją pod numerem telefonu 600 676 194 lub mejlem: redakcja@kuriermiejski.com.pl

Powstanie gmach sprawiedliwości

Przy ul. Kościelnej trwają intensywne prace wyburzeniowe. Z powierzchni ziemi dzień po dniu znika budynek dawnego Instytutu Medycyny Pracy i Zdrowia Środowiskowego. Prace rozbiórkowe mają potrwać do marca. W tym miejscu za kilka lat ma powstać nowa siedziba Sądu Okręgowego w Sosnowcu. Inwestycję realizuje Sąd Apelacyjny w Katowicach.

Przypomnijmy. Centralny Śląski Instytut Medycyny Pracy został utworzony w 1950 r. w ramach struktur Śląskiej Akademii Medycznej im. Ludwika Waryńskiego. Początkowo zlokalizowano go w Zabrze-Rokitnicy. W 1954 r. Instytut został wyłączony z Akademii Medycznej i przekształcony w instytut naukowy pod nazwą Instytut Medycyny Pracy w Przemysle Węglowym i Hutniczym. Do jego statutowych obowiązków należało planowanie i prowadzenie prac naukowo-badawczych z zakresu higieny pracy, profilaktyki i leczenia chorób zawodowych, występujących w związku z pracą w górnictwie, hutnictwie i przemysłach pokrewnych. W 1973 roku zakończono budowę nowej siedziby instytutu w Sosnowcu przy ulicy Bolesława Bieruta 13, czyli obecnej ulicy Kościelnej. Obok istniejącego budynku, wybudowano imponujący budynek w stylu późnego modernizmu. Od sierpnia 1992 roku to miejsce działało pod nazwą Instytut Medycyny Pracy i Zdrowia Środowiskowego. Prowadziło szeroko zakrojoną działalność badawczą, oferowało m.in. ekspertyzy, pomiary, konsultacje i oceny wpływu czynników szkodliwych na człowieka na stanowisku pracy. Niestety, lata 90. XX wieku to dla placówki pasmo kłopotów finansowych, zarzutów o korupcję,

niegospodarność i liczne procesy wytoczone przez wierzycieli. Tylko w 2021 r. przeciwko placówce toczyło się 22 postępowań sądowych, a instytutem zarządzał już wówczas likwidator, ponieważ na podstawie rozporządzenia wydanego przez Radę Ministrów – instytut zakończył działalność z dniem 27 października 2019 roku. Sama likwidacja trwała do 31 marca 2022 roku.

Prawa do dysponowania mieniem instytutu w czasie jego likwidacji miało Ministerstwo Zdrowia, które w 2021 roku zorganizowało przetarg na sprzedaż nieruchomości, ale chętnych na przejęcie budynku nie było. Ze względu na to, że Ministerstwo Sprawiedliwości planowało utworzenie w tym czasie nowego sądu w Sosnowcu, zwróciło się do Ministerstwa Zdrowia z wnioskiem o przekazanie nieruchomości. Na podstawie zgody Ministra Sprawiedliwości z lutego 2022 r., już 30 marca 2022 r. Sąd Apelacyjny w Katowicach nabył w drodze darowizny prawo wieczystego użytkowania gruntu wraz z prawem własności budynków. W sierpniu ubiegłego roku rozpoczęły się pierwsze prace rozbiórkowe, wchodzące w skład okresu przygotowań, który potrwa około 30 miesięcy. – W tym czasie oprócz rozbiórki obiektów zlokalizowanych na terenie nieruchomości zostaną opracowane i zatwierdzone wielobranżowa koncepcja architektoniczno-budowlana oraz prace projektowe. Zostanie także opracowana kompletna wielobranżowa dokumentacja projektowo-kosztorysowa – informuje Wiesława Namirska, rzecznik prasowy Sądu Apelacyjnego w Katowicach. Sama budowa siedziby Sądu Okręgowego ma potrwać około 5 lat.

REKLAMA



Miejski Zakład Zasobów Lokalowych w Sosnowcu z siedzibą przy ulicy Partyzantów 10a,

ogłasza przetarg nieograniczony na wynajem lokali użytkowych

Wykaz lokali użytkowych wraz z podaniem adresu, powierzchni użytkowej, wyposażenia technicznego lokalu oraz wysokości stawki wywoławczej netto/m² znajduje się na tablicy ogłoszeń w siedzibie Miejskiego Zakładu Zasobów Lokalowych w Sosnowcu i na stronie www.mzzl.pl.

Otwarcie ofert nastąpi 12 lutego 2025 roku o godzinie 10:30 w sali konferencyjnej w siedzibie Miejskiego Zakładu Zasobów Lokalowych w Sosnowcu, przy ulicy Partyzantów 10a. Oferty wraz z dokumentami rejestrowymi, oświadczeniem o nieposiadaniu zadłużenia względem Gminy Sosnowiec, potwierdzeniem wpłaty wadium oraz podpisaną klauzulą zgody na przetwarzanie danych osobowych należy złożyć w zamkniętych kopertach z dopiskiem „Nie otwierać – oferta najmu na lokal użytkowy” w Kancelarii Zakładu pokój numer 4 do 11 lutego 2025 roku do godziny 15:00.

Wadium w wysokości jednomiesięcznego czynszu ustalonego według stawki wywoławczej (bez podatku VAT) należy wpłacić na konto PKO BP SA. 04 1020 2313 0000 3802 0579 7990 nie później niż przed upływem terminu składania ofert. Przez datę wpłaty wadium rozumie się chwilę uznania rachunku Zakładu podanego w ogłoszeniu o przetargu.

Lokale użytkowe wystawione do przetargu można oglądać w terminie do 11 lutego 2025 roku po wcześniejszym telefonicznym uzgodnieniu terminu z pracownikiem.

Regulamin wynajmu lokali użytkowych oraz garaży znajdujących się w zasobach Gminy Sosnowiec i zarządzanych przez Miejski Zakład Zasobów Lokalowych w Sosnowcu, a także druk oferty przetargowej, oświadczenia o nieposiadaniu zadłużenia względem gminy Sosnowiec oraz klauzuli zgody na przetwarzanie danych osobowych dostępny jest w siedzibie Zakładu, w Dziale Lokali Użytkowych, budynek A, pokój numer 2 oraz na stronie www.mzzl.pl.

Kryterium wyboru ofert stanowi wysokość stawki netto za m² powierzchni lokalu użytkowego. Oferent, którego oferta wygrała przetarg, ma obowiązek zawrzeć umowę najmu w terminie 14 dni od daty ogłoszenia wyników przetargu, pod rygorem utraty wadium. Termin związania ofertą wynosi 3 miesiące. Dyrektor Zakładu może unieważnić przetarg w części lub w całości bez podania przyczyny.

Miejski Zakład Zasobów Lokalowych w Sosnowcu posiada w swojej ofercie również lokale użytkowe do wynajęcia w trybie bezprzetargowym, których wykaz dostępny jest na tablicy ogłoszeń w siedzibie Zakładu oraz na stronie www.mzzl.pl.

**Miejski Zakład Zasobów Lokalowych
w Sosnowcu
ulica Partyzantów 10a
41-200 Sosnowiec
telefon: 32 290 18 34
e-mail: mzzl@mzzl.pl**

REKLAMA

EGZOTARIUM SERDECZNIE ZAPRASZA

Zapraszamy na wyjątkowy spacer pełen miłości od 11 do 16 lutego!
W całym Egzotarium ukryliśmy aż 14 serc z kodami QR!



WALENTYNKI

Z EGZOTARIUM

Zeskanuj kod QR..
i poznaj niezwykle zwyczaję godowe naszych mieszkańców!

22 lutego, g. 18:00
Bilety 40 zł dostępne w kasie
Zapisy: +48 573 110 751

BASSIC CHILL

Marcin Majcherek
KONCERT W EGZOTARIUM

Przyjdź, zrelaksuj się w odprężającej atmosferze...

18 - 27 lutego

Dla zwiedzających indywidualnie mamy świetną ofertę
na zwiedzanie i zajęcia z opiekunami zwierząt!

FERIE

OFERTA SPECJALNA

Więcej informacji
32 739 98 80
u.zachariasz@cee-egzotarium.sosnowiec.pl

Możesz wziąć udział w nocnym zwiedzaniu z przewodnikiem 1 marca!

Kup przystępujący ci bilet wstępu i zapisz się już dziś!

NOCOWANIE

Z NOCNYM ZWIEDZANIEM

A na chętnych czeka pakiet,
zwiedzanie wraz z nocowaniem to 91 zł/os.
Zapisz się już dziś!
32 793 98 86

WWW.CEE-EGZOTARIUM.SOSNOWIEC.PL

ROZKŁAD JAZDY

ZAPRASZA PREZYDENT SOSNOWCA ARKADIUSZ CHĘCIŃSKI

LUTY

- 01** Z CYKLU SPOTKANIA JUBILEUSZOWE GALERII
17.00 BarwowaArt, ul. Skłodowskiej-Curie 10, więcej informacji nt. wydarzeń na www.barwowaart.pl
- 01** GALA KARNAWAŁOWA W WYKONANIU TEATRU ARTE CREATURA
18.00 Sala Widowiskowo-Koncertowa „MUZA” im. W. Szpilmana, ul. Warszawska 2
- 02** OBCHODY MIEJSKIE W 162. ROCZNICĘ POWSTANIA STYCZNIOWEGO
12.30 Pomnik Powstańców Styczniowych, Maczki, ul. Krakowska 12
- 02** KOSZYKÓWKA MĘŻCZYZN, MECZ II LIGI
16.00 KKS Zagłębie Sosnowiec – ZKS Stal Stalowa Wola, Hala Sportowa, ul. Żeromskiego 4c
- 02** SPEKTAKL TEATRALNY „PRZESYŁKA ZAŚWIATÓW”
18.00/19.00 Sala Koncertowa przy Zespole Szkół Muzycznych, ul. Wawel 2
- 03** KREATYWNY SENIOR – WARSZTATY RĘKODZIEŁA
17.00 (obowiązują zapisy), Kawiarnia Zagłębiowskiej Mediateki, ul. Kościelna 11
- 05** FILMOWE ŚRODY W MEDIATECE „ZŁOTA ERA HOLLYWOOD”
18.00 (Cyklicznie 12; 19; 26.02), Aula Zagłębiowskiej Mediateki, ul. Kościelna 11
- 06-08** HOKEJ NA LODZIE; TURNIEJ EIHC
18.00 Stadion Zimowy ArcelorMittal Park, Plac Zagłębia 2
- 07/08** NOCNY SPACER SZLAKIEM POWSTANIA STYCZNIOWEGO
20.30 Start – Plac Powstańców Styczniowych (przy Dworcu PKP), meta – Maczki, www.pttk.sosnowiec.pl
- 08** FAMILIJNY POKAZ FILMOWY
11.00 Aula Zagłębiowskiej Mediateki, ul. Kościelna 11
- 09** ZAGŁĘBIOWSKA GIEŁDA WINYLI
11.00/18.00 Pasaż Zagłębiowskiej Mediateki, ul. Kościelna 11
- 09** SPOTKANIA Z PAWŁEM CZAPCZYKIEM
11.00/16.00 CEE Egzotarium, ul. Piłsudskiego 116
- 09** OBCHODY MIEJSKIE W 162. ROCZNICĘ POWSTANIA STYCZNIOWEGO
13.00 Złożenie wieńców pod tablicą Powstańców Styczniowych/Defilada
14.00 Rekonstrukcja historyczna „Bitwa o dworzec”, Plac Powstańców Styczniowych (przy Dworcu PKP)
- 09** „SPACER PAMIĘCI – SOSNOWIEC 1863-1905”
15.30 Zbiórka na Placu Powstańców Styczniowych – pod dworcem głównym.
Zakończenie o godzinie 17.00 pod wieżą wyciągową huty „Katarzyna”. Info: tel. 32 266 23 61
17.00 Odstonienie tablicy upamiętniającej robotników poległych pod Hutą Katarzyna w 1905 r.
18.00 Złożenie kwiatów na mogile zbiorowej robotników demonstrujących 9 lutego 1905 r.
- 09** KOSZYKÓWKA MĘŻCZYZN, MECZ II LIGI
16.00 KKS Zagłębie Sosnowiec – UJK Kielce, Hala Sportowa, ul. Żeromskiego 4c
- 11** SPOTKANIE AUTORSKIE Z JULEM ŁYSKAWĄ LAUREATEM PASZORTÓW POLITYKI 2024
18.00 Zagłębiowska Mediateka, ul. Kościelna 11
- 12** HOKEJ NA LODZIE, MECZ POLSKIEJ HOKEJ LIGI
19.00 EC Będzin Zagłębie Sosnowiec – Re-Plast Unia Oświęcim, Stadion Zimowy, Plac Zagłębia 2
- 13-16** PEKAO S.A. PUCHAR POLSKI KOSZYKARZY 2025
Arena Sosnowiec ArcelorMittal Park, Plac Zagłębia 3
- 14** NARODOWY DZIEŃ PAMIĘCI ŻOŁNIERZA ARMII KRAJOWEJ
12.00 Tablica upamiętniająca walkę żołnierzy zagłębiowskiej brygady GL-PPS, ul. Przechodnia
- 14** „PASTELOWE WALENTYNKI” WARSZTATY RYSOWANIA PASTELAMI
17.00 Pałac Schoena Muzeum w Sosnowcu, ul. Chemiczna 12 (wydarzenie płatne)
- 14** SPEKTAKL TEATRALNY „NAJDROŻSZY”
17.00/20.00 Sala Widowiskowo-Koncertowa „MUZA” im. W. Szpilmana, ul. Warszawska 2
- 15** PLANSZÓWKI W MEDIATECE – SPOTKANIE DLA MIŁOŚNIKÓW GIER PLANSZOWYCH
18.00/20.00 Kawiarnia Zagłębiowskiej Mediateki, ul. Kościelna 11
- 15** SIATKÓWKA KOBIET, MECZ I LIGI
17.00 Trans-Ann Piomierń Sosnowiec – Eco Harpoon Los Nowy Dwór Mazowiecki, Hala Sportowa, ul. Baczyńskiego 4
- 15** MAGICZNY WIECZÓR KABARETOWY
17.00 Antoni Gorgoń Grucha – kabaret, Michał Skubida – iluzja, POK Kazimierz, ul. Główna 19
- 15** KOSZYKÓWKA KOBIET, MECZ BASKETLIGI
18.00 MB Zagłębie Sosnowiec – SKK Polonia Warszawa, Hala Sportowa, ul. Żeromskiego 4c
- 15** HOKEJ NA LODZIE, MECZ POLSKIEJ HOKEJ LIGI
18.00 EC Będzin Zagłębie Sosnowiec – JKH GKS Jastrzębie, Stadion Zimowy, Plac Zagłębia 2
- 15/16** SPEKTAKL „POMOC DOMOWA”
18.00 Teatr Zagłębia, ul. Teatralna 4
- 15** JEZIORO ŁABĘDZIE WYK. KRÓLEWSKI BALET KLASYCZNY
19.00 Sala Widowiskowo-Koncertowa „MUZA” im. W. Szpilmana, ul. Warszawska 2
- 16** KARNAWAŁOWY KONCERT WALENTYNKOWY
18.00 Sala Koncertowa przy Zespole Szkół Muzycznych, ul. Wawel 2
- 17** ROCZNICA REJESTRACJI NIEZALEŻNEGO ZRZESZENIA STUDENTÓW
12.00 Skwer Niezależnego Zrzeszenia Studentów, ul. Żytnia
- 17** SPOTKANIE DYSKUSYJNEGO KLUBU KSIĄŻKI
18.00 (obowiązują zapisy) Kawiarnia Zagłębiowskiej Mediateki, ul. Kościelna 11
- 17-28** FERIE 2025 W MBP SOSNOWIEC Z TOMEM I JERRYM
Zajęcia literackie, plastyczne i ruchowe, szczegóły na www.biblioteka.sosnowiec.pl
- 18** FERIE Z ZAMKIEM SIELECKIM, CZYLI ŚLADAMI SZTUKI XXI WIEKU
18.00/19.00 (18; 20; 25; 27.02, obowiązują zapisy), SCS – Zamek Sielecki, ul. Zamkowa 2
- 18** „MAGIA OBRAZU: ANIMACJA I ILUZJA” ZAJĘCIA DLA DZIECI 6-12 LAT
11.00 Pałac Schoena Muzeum w Sosnowcu, ul. Chemiczna 12
- 18** FERIE FILMOWE 2025
11.00 (18; 21; 25; 28.02), Aula Zagłębiowskiej Mediateki, ul. Kościelna 11
- 18** KINO SFERYCZNE
13.15 POK Maczki, ul. Krakowska 26 (obowiązują zapisy)
- 19-21** FERIE Z KINEM MUZA – KLEKS I WYNALAZEK FILIPA GOLARZA
12.45/14.45 Sala Widowiskowo-Koncertowa „MUZA” im. W. Szpilmana, ul. Warszawska 2
- 19** SPEKTAKL MUZYCZNY – SHOW OPARTE NA GRZE MINECRAFT
19.00 Sala Widowiskowo-Koncertowa „MUZA” im. W. Szpilmana, ul. Warszawska 2
- 20** WARSZTATY Z PAPIEROPLASTYKI „SMOKI I JEDNOROŻCE”
11.00 Zajęcia dla dzieci 6-12 lat, Pałac Schoena Muzeum w Sosnowcu, ul. Chemiczna 12
- 20** ZAGŁĘBIOWSKI CZWARTEK – DR DARIUSZ MAJCHRZAK
17.00 „Różne oblicza Zagłębia Dąbrowskiego na przykładzie Grodzca”
Aula Zagłębiowskiej Mediateki, ul. Kościelna 11
- 20** FINISAŻ WYSTAWY HANNY ROZPARY
18.00 „Co jest zle? – Wszystko, co ze słabości pochodzi”, SCS – Zamek Sielecki, ul. Zamkowa 2
- 20** SZTUKA NA EKRANIE „KOMPLETNIE NIEZNANY”
18.00 Sala Widowiskowo-Koncertowa „MUZA” im. W. Szpilmana, ul. Warszawska 2
- 21** KINO W MUZIE – MARIA CALLAS
17.00/19.00 Sala Widowiskowo-Koncertowa „MUZA” im. W. Szpilmana, ul. Warszawska 2
- 22** PIŁKA RĘCZNA, MECZ I LIGI MĘŻCZYZN
17.00 Zagłębie Handball Team Sosnowiec – AZS AGH Kraków, Hala Sportowa, ul. Żeromskiego 4c
- 22** KONCERT „COHEN W TEATRZE”
18.00 Sala Widowiskowo-Koncertowa „MUZA” im. W. Szpilmana, ul. Warszawska 2
- 23** RODZINNE SPOTKANIA Z KINEM MUZA
11.00 Sala Widowiskowo-Koncertowa „MUZA” im. W. Szpilmana, ul. Warszawska 2
- 25** „TEATR WYOBRAŹNI: ZABAWKI W RUCHU”
11.00 Spotkanie poświęcone ruchomym zabawkom o teatralnej tematyce
Warsztaty dla dzieci 6-12 lat, Pałac Schoena Muzeum w Sosnowcu, ul. Chemiczna 12
- 26-28** FERIE Z KINEM MUZA „PORKY I DAFFY RATUJĄ ŚWIAT”
12.45/14.45 Sala Widowiskowo-Koncertowa „MUZA” im. W. Szpilmana, ul. Warszawska 2
- 26** FILMOWE ŚRODY W MEDIATECE – ZŁOTA ERA HOLLYWOOD
18.00 „Brzdąc” Chaplina i koncert zespołu Czerwie. UWAGA! Wstęp tylko z bezpłatnymi wejściówkami, Aula Zagłębiowskiej Mediateki, ul. Kościelna 11
- 27** „PODWODNE ŚWIATY I TAJEMNICZE OGRODY”
11.00 Tworzenie niezwykłych zwierząt z kolorowego papieru – zajęcia dla dzieci 6-12 lat
Pałac Schoena Muzeum w Sosnowcu, ul. Chemiczna 12

www.sosnowiec.pl

facebook.com/miastososnowiec

Anna Janiak

Pudełko pełne starych spraw

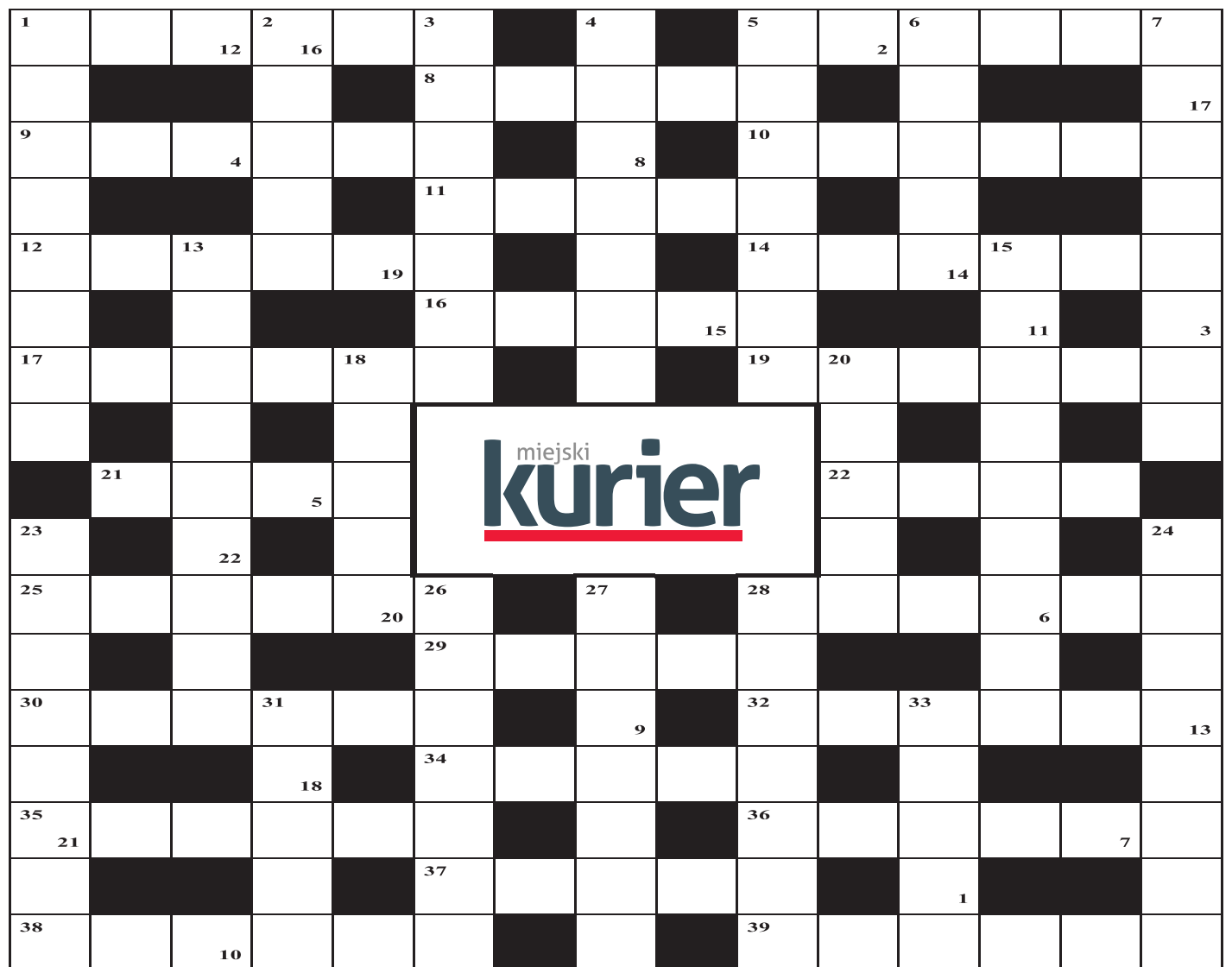
(Wyd. Prószyński i S-ka)



Po serii prywatnych i zawodowych zawirowań Olga zaczyna mieć poczucie, że jej życie to pasmo porażek. Jest tuż przed czterdziestką, nie ma pracy, a zamiast nowego stanowiska dostaje... kontakt do tarocistki. Ta ocenia, że wszystkimu winna jest rodzinna kłątwa i sugeruje wyjazd na Kaszuby. W starociach babci Olga znajduje tajemniczy stary klucz i dziwną notatkę, które zaprowadzą ją w okolice Kościerzyny, do pensjonatu jej przyjaciółki.

Tam na Olgę czekają zagadkowe wydarzenia, przemyślnie intrygi, nowe znajomości i zaskakujące odkrycia, które pozwolą wyjaśnić rodzinne sekrety oraz pomogą zrozumieć, co w życiu jest naprawdę ważne.

Data wydania: 18.02.2025



Poziomo: 1 – jeszcze nie starszak, 5 – najczęściej kończy zdanie, 8 – atrybut Ateny i Zeusa, 9 – najstarszy w rodzinie, 10 – sposób na ucieczkę z więzienia, 11 – ssak z krótką trąbą, 12 – republika w Afryce, 14 – stosowanie przemocy, gwałtu, 16 – zjawisko świetlne polegające na zmianie barwy nieba o wschodzie lub o zachodzie słońca, 17 – używany w miotaczach płomieni, pociskach lub jako bezpośrednia broń ogniowa na polu walki, 19 – Primera lub Micra, 21 – ... milczą, dusza śpiewa, 22 – potocznie o przełożonym, 25 – amator żab, 28 – zapalenie migdałów, 29 – Troja inaczej, 30 – utwór liryczny o tematyce żałobnej, 32 – świadome, pośrednie nawiązanie do czegoś, 34 – obóz pracy przymusowej w byłym ZSRR, 35 – nauka o kwasach, zasadach..., 36 – polecenie w wojsku, 37 – pokaz, parada, 38 – budowla w ogródku działkowym, 39 – „pojazd” czarownicy.

Pionowo: 1 – duży pomnik, obelisk, 2 – kąpielisko i port u ujścia Słupi, 3 – bohaterstwo, 4 – Frank, pierwszy wykonawca piosenki „My way”, 5 – najważniejszy na statku, 6 – rodzaj odznaczenia, 7 – uśmierza ból i obniża gorączkę, 13 – spoiwo, 15 – śpiewał m.in. o chłopcach-radarowcach, 18 – najdłuższa rzeka Francji, 20 – XIX-wieczny dramaturg i moralista norweski, autor „Dzikiej Kaczki”, 23 – nieobecność, 24 – epilepsja, 26 – wodospad na granicy amerykańsko-kanadyjskiej, 27 – imię Szyborskiej, 28 – wyraz utworzony z przestawienia głosek lub sylab innego wyrazu, 31 – „myszka” lub do włosów, 33 – niejedno w wigilijnym barszczu.

WAŻNE TELEFONY

Urząd Miejski centrala: 32 296 06 00

Numer alarmowy: 112

Policja: 47 852 12 00, 997

Straż Pożarna: 47 851 76 40, 998

Pogotowie ratunkowe: 32 363 63 80, 999

Straż Miejska: 32 266 37 83

Dyspozytor MZUK: 501 456 203

MPGO: 32 508 61 01

Miejski Rzecznik Konsumentów: 32 296 04 28

MOSiR: 32 266 34 26

Szpital Miejski, ul. Szpitalna: 32 413 01 00

Szpital Miejski, ul. Zegadłowicza: 32 413 03 00

Biuro paszportowe: 32 296 22 32

MOPS: 32 296 22 01

Sosnowieckie Wodociągi: 32 292 55 90

Przychodnia Nr 1, ul. Wojska Polskiego: 32 269 88 60

Przychodnia Nr 9 Wawel: 32 368 48 00

Przychodnia Nr 10, ul. Hallera: 32 291 37 87

Przychodnia Miłowice: 32 293 85 43

Powiatowy Urząd Pracy: 32 297 87 00

Infolinia ZTM: 800 163 030

Infolinia Kolei Śląskich: 32 428 88 88

HOROSKOP



KOZIOROŻEC (22.12. – 19.01.)

– Chociaż za oknem zima, Ty poczujesz już wiosnę w sercu. Przeżyjesz piękne chwile, pełne radości i wzruszeń. Czeka Cię też zupełnie niespodziewana podróż w odległe miejsce.



WODNIK (20.01. – 18.02.)

– Szykuje się spokojny i całkiem sympatyczny czas, który głównie spędzisz na odpoczynku. Regeneruj się, by wiosną być gotowym na nowe wyzwania – czeka Cię ich całkiem sporo.



RYBY (19.02. – 20.03.)

– Zaczyniesz wreszcie zauważać efekty zmian, jakie wprowadziłaś do swego życia, co zmotywuje Cię do dalszych kroków w celu osiągnięcia wymarzonego efektu. Nie poddawaj się, nawet jeśli napotkasz jakieś przeszkody.



BARAN (21.03. – 19.04.)

– Dostaniesz ciekawą propozycję biznesową. Zastanów się jednak, czy jest warta ryzyka, jakie może za sobą nieść. Postaraj się więcej czasu poświęcać rodzinie, to ona powinna być dla Ciebie najważniejsza.



BYK (20.04. – 22.05.)

– Wreszcie zaczniesz odbijać się od dna po ostatnich niepowodzeniach. Szanuj jednak pieniądze, bo mogą się przydać na „czarną godzinę”. Końcówka zimy to idealny czas na nadrobienie zaległości czytelniczych i filmowych.



BLIŹNIĘTA (23.05. – 21.06.)

– Poczujesz wiosnę w powietrzu – będziesz pełna optymizmu i energii. Optymizm wykorzystaj przy wdrażaniu swoich planów w życie, a energię na uporządkowanie swojego otoczenia.



RAK (22.06. – 22.07.)

– Mogą pojawić się u Ciebie małe problemy zdrowotne. Zrezygnuj z dodatkowej pracy i zregeneruj się. Twój organizm domaga się, byś o niego zadbała. Pomyśl nad zmianami, które przyniosłyby Ci szczęście.



LEW (23.07. – 22.08.)

– U samotnych lwów szykują się ogromne zmiany. Nie podejmuj żadnych decyzji pochopnie. Każdą najmniejszą sprawę przemyśl dwa razy. Czeka Cię miłe spotkanie rodzinne w sporym gronie.



PANNA (23.08. – 22.09.)

– Szczęście będzie Ci sprzyjać na wielu płaszczyznach. Korzystaj z tego i działaj. Nie bój się wyzwań i nowości. W miłości małe problemy. Potrzeba dużo rozmów i kompromisów, by z nich wyjść.



WAGA (23.09. – 22.10.)

– Dobry czas, by odgruzować się z zaległości, a nawet zacząć realizować kolejne postanowienia tegoroczne. Nie pozwól, by inni mieli wpływ na Twoje plany – sam decyduj, co jest dla ciebie najlepsze.



SKORPION (23.10. – 21.11.)

– Czeka Cię niespodziewana podróż. Spełnisz swe marzenia oraz zobaczysz wiele ciekawych miejsc. Powrót do rzeczywistości może być nieco trudny. Ważna będzie dobra organizacja.



STRZELEC (22.11. – 21.12.)

– W połowie miesiąca spodziewaj się sporych zawirowań miłosnych. Sprawy zajdą za daleko, by można było jeszcze coś uratować. Samotność nie jest Ci jednak pisana i wkrótce los przyniesie Ci nową miłość.

Z Sosnowca do kadry!

Tomasz Dominik, na co dzień trener w Zagłębiowskim Klubie Szermierczym Sosnowiec, objął funkcję szkoleniowca seniorskiej reprezentacji szablistek. Będzie odpowiedzialny m.in. za przygotowania do najbliższych Igrzysk Olimpijskich!



Tomasz Dominik, nowy trener polskich szablistek, od lat święci sukcesy. Na zdjęciu z Zuzanną Cieślak, podopieczną w klubie i reprezentacji.

Krzysztof Polackiewicz

– Ta nominacja to dla mnie ogromny zaszczyt i dowód uznania dla mojej wieloletniej pracy trenerskiej. Szermierka to moja pasja od lat, a możliwość pracy z najlepszymi zawodniczkami w kraju to spełnienie marzeń i zarazem wielka odpowiedzialność – podkreśla nowy trener polskich szablistek, który kilka dni temu po raz drugi z rzędu został wybrany naj-

lepszym trenerem w mieście w plebiscycie organizowanym przez miasto i sosnowiecki MOSiR.

Dominik to były szablista MOSiR Sosnowiec, z którym zdobył m.in. srebrny medal MP w drużynie w 2001 roku, mając za partnerów brata Grzegorza oraz Rafała Sznajdera. Po zakończeniu czynnej przygody z szermierką uzyskał uprawnienia sędziowskie, a następnie zajął się „trenerką”. – W 2004 roku uzyskałem upraw-

nienia sędziowskie Międzynarodowej Federacji Szermierczej (FIE). Doświadczenie zdobyte jako sędzia okazało się niezwykle cenne w późniejszej pracy trenerskiej, dając mi głębsze zrozumienie niuansów i przepisów szermierczych. W 2007 roku rozpocząłem pracę jako trener w Towarzystwie Miłośników Szermierki w Sosnowcu, a od 2015 roku jestem związany z Zagłębiowskim Klubem Szermierczym. W tym czasie miałem przyjemność trenować wielu utalentowanych zawodników, w tym reprezentantów Polski – Angelikę Wątor, Zuzannę Cieślak, Julię Cieślak i Krzysztofa Kaczkowskiego. To właśnie praca z nimi, prowadzona od najmłodszych lat, dała mi najwięcej satysfakcji i pozwoliła zdobyć cenne doświadczenie w pracy z zawodnikami na poziomie seniorskim, zarówno z kobietami jak i mężczyznami – zapewnia Tomasz Dominik.

Pod jego wodzą Zuzanna Cieślak sięgnęła m.in. po brązowy medal mistrzostw Europy, a Krzysztof Kaczkowski zdobył srebrny medal na Igrzyskach Europejskich.

Tomasz Dominik ma już za sobą pracę w kadrze narodowej. Reprezentacyjne doświadczenie zbierał podczas pracy z juniorkami. – Od 2014 roku współpracowałem z kadrą narodową, wyjeżdżając na obozy i Puchary Świata z Angeliką Wątor, a później z Zuzanną Cieślak i Krzysztofem Kaczkowskim. W latach 2019–2021 byłem trenerem kadry narodowej junierek, a w 2024 roku ponownie objąłem tę funkcję. To doświadczenie pozwoliło mi poznać specyfikę pracy z reprezentacją i przygotować się do wyzwań, jakie stawia przede mną kadra senierek – dodaje Dominik, który teraz będzie odpowiadał za seniorki.

Puchar pojechał do Gorzowa



Koszykarki MB Zagłębie udział w zmaganiach Pucharu Polski zakończyły na półfinale. Teraz przed ekipą Jordiego Aragonesa walka o jak najlepsze rozstawienie przed play-off.

Zespół, który jeszcze na początku stycznia nie był w gronie uczestników Pekao S.A. Pucharu Polski kobiet, sięgnął po to trofeum podczas turnieju w Sosnowcu. W finale PolskaStrefaInwestycji Enea AJP Gorzów Wlkp. pokonała Polski Cukier AZS UMCS Lublin 86:81.

Gorzowianki, które po raz pierwszy w historii sięgnęły po PP, znalazły się w gronie finalistek po tym jak wycofał się obrońca trofeum, ekipa KGHM BC Polkowice. Zespół z województwa lubuskiego przystąpił do rywalizacji od fazy ćwierćfinałowej i w efektywnym stylu sięgnął po Puchar Polski, pokonując najpierw Ślązę Wrocław, następnie w półfinale VBW Arkę Gdynia, a w decydującym starciu ekipę z Lublina. MVP finałów została zawodniczka zwycięskiego zespołu, Elena Tsineke.

Po raz trzeci w turnieju finałowym wystąpiły koszykarki z Sosnowca, które podobnie jak w latach ubiegłych były gospodyniami turnieju. MB Zagłębie do tej pory swój udział kończyło na półfinale i tak też było w tym roku, choć w meczu z ekipą z Lublina pościg za rywalem mógł zakończyć się sukcesem. Ostatecznie sosnowiczanki przegrały różnicą trzech punktów (83:86), a były momenty, że późniejsze finalistki prowadziły już różnicą 19 punktów. – Patrząc po przebiegu meczu, szkoda tego pościgu, bo byliśmy blisko doprowadzenia do dogrywki. Chcieliśmy się pokazać w tych meczach z jak najlepszej strony, ale nie ukrywamy, że celem jest play-off i włączenie się do walki o medale. Po kontuzji wróciła do gry Taylor Soule, zgrzywa się z nami Elin Gustavsson, która jest z nami dopiero od kilku dni. Te mecze w PP były więc dla nas trochę poligonem doświadczalnym przed tym, co nas czeka. Teraz mamy przerwę na reprezentację, którą solidnie przetrenujemy. Najważniejsze, żeby nie przyplątały się nam kontuzje. Jeśli będziemy w pełnym składzie, to na pewno stać nas na wiele, co zresztą pokazał mecz z Lublinem. Dziękujemy kibicom za doping i za wsparcie. Mamy nadzieję, że będą z nami podczas play-off. Zostały jeszcze cztery mecze sezonu zasadniczego, chcemy powalczyć o jak najlepszą pozycję wyjściową przed play-off – podkreśla Arkadiusz Baliński, prezes MB Zagłębie.

Najbliższy ligowy mecz nasz zespół rozegra 16 lutego (niedziela) w hali przy ul. Żeromskiego o godz. 14.00, a rywalem będzie zespół Polonii Warszawa. KP

Koszykarze o PP także powalczą w Sosnowcu

W dniach 13–16 lutego w Arenie Sosnowiec zostanie rozegrany turniej finałowy Pekao S.A. Pucharu Polski mężczyzn. Trofeum będzie bronić Legia Warszawa, która w ubiegłym roku pokonała Tasomix Rosiek Stal Ostrów Wielkopolski 94:71.

W turnieju finałowym Pekao S.A. Pucharu Polski zagra osiem najlepszych drużyn w tabeli ORLEN Basket Ligi po 15 rozegranych kolejkach: Anwil Włocławek, Dzikie Warszawa, Górnik Zamek Książ Wałbrzych, King Szczecin, Legia Warszawa, PGE Start Lublin, Trefl Sopot i WKS Śląsk Wrocław.

– W Arenie Sosnowiec rozegrane zostaną: ćwierćfinały (po dwa w czwartek i piątek), półfinały (sobota) i wielki finał (niedziela). Ponadto w sobotę będziemy świadkami konkursu rzutów za 3 punkty oraz jak zawsze efektownego konkursu wsadów. Turniej w Sosnowcu będzie doskonałą okazją do obejrzenia zmagania najlepszych drużyn w kraju. Emocji nie zabraknie – podkreśla Grzegorz Bachański, prezes Polskiego Związku Koszykówki.

Bilety do nabycia na ebilet.pl. KP

TURNIEJ FINAŁOWY PEKAO S.A. PUCHARU POLSKI 2025

Czwartek, 13 lutego

- **Ćwierćfinał 1**, godz. 18.00: PGE Start Lublin – Dzikie Warszawa
- **Ćwierćfinał 2**, godz. 20.30: Górnik Zamek Książ Wałbrzych – Legia Warszawa

Piątek, 14 lutego

- **Ćwierćfinał 3**, godz. 18.00: Trefl Sopot – King Szczecin
- **Ćwierćfinał 4**, godz. 20.30: Anwil Włocławek – WKS Śląsk Wrocław

Sobota, 15 lutego

- **Półfinał 1**, godz. 15.00: PGE Start/Dzikie – Górnik Zamek Książ/Legia
- **Pekao S.A. Konkurs Wsadów**
- **Aerowatch Konkurs Rzutów za 3 punkty**

- **Półfinał 2**, godz. 19.00: Trefl/King – Anwil/WKS Śląsk

Niedziela, 16 lutego

- **Finał**, godz. 17.30

Dopinguj Biało-Czerwonych

Od 6 lutego na Stadionie Zimowym w Sosnowcu odbywa się turniej hokeja na lodzie EIHC z udziałem reprezentacji Polski, Włoch, Węgier i Słowenii.

Już po zamknięciu tego numeru „Kuriera Miejskiego” zakończył się pierwszy mecz naszej reprezentacji, która zmierzyła się z Włochami. 7 lutego, w piątek Biało-Czerwoni o godz. 18.00 zmierzą się ze Słowenią, a w sobotę 8 lutego o 14.30 rozpoczną rywalizację z ekipą Węgier.

Turniej w Sosnowcu to pierwszy ważny sprawdzian polskiej drużyny przed Mistrzostwami Świata Dywizji IA, które na przełomie kwietnia i mają odbyć się w Rumunii. W kadrze znalazło się dwóch zawodników EC Będzin Zagłębia Sosnowiec: Michał Naróg i Damian Tyczyński.

– Ponownie gościemy hokejową reprezentację w naszym mieście. Cieszymy się, że w kadrze są także zawodnicy na co dzień reprezentujący Zagłębie. Emocji na pewno nie zabraknie, serdecznie zapraszam wszystkich fanów hokeja i nie tylko na mecze naszej drużyny – mówi Arkadiusz Chęciński, prezydent Sosnowca.

Bilety do kupienia na ebilet.pl. KP

luty 2025

08 sb 18.00	Kto puka?
09 nd 18.00	Kto puka?
14 pt 19:00	Boeing, Boeing
15 sb 18:00	Pomoc domowa!
16 nd 18:00	Pomoc domowa!
22 sb 18:00	Gniew
23 nd 18:00	Gniew

TEATR
ZAGŁĘBIA

ZAPROSZENIA

Dla naszych Czytelników przygotowaliśmy dwa podwójne zaproszenia na spektakl „Filmofonia. Koncert piosenek filmowych” w dniu 9 marca o godz. 18.00.

Pierwsze osoby, które zadzwonią do naszej redakcji i podadzą swoje imię i nazwisko, otrzymają zaproszenie, które będzie do odebrania w kasie teatru. Warunkiem odebrania biletu jest zapłacenie za jedno podwójne zaproszenie kwoty 2 zł. W sprawie zaproszeń prosimy dzwonić od 10 lutego, od godz. 8.00.

MIEJSKI KLUB
IM. JANA KIEPURY
www.kiepura.pl



Sala Widowiskowo-Sportowa im. Władysława Szpilmana (ul. Warszawska 2):

14 lutego piątek godz. 17 i 20 Spektakl: Najdroższy

15 lutego sobota godz. 19 Balet: Jezioro Łabędzie

19 lutego środa godz. 12.45 i 14.45 Ferie z kinem Muza:

Kleks i wynalazek Filipa Golarza

19 lutego środa godz. 19 Spektakl muzyczny: Show dla dzieci z programem opartym na grze Minecraft

20 lutego czwartek godz. 12.45 i 14.45 Ferie z kinem Muza:

Kleks i wynalazek Filipa Golarza

20 lutego czwartek godz. 18 Sztuka na ekranie: Kompletnie nieznanym

21 lutego piątek godz. 12.45 i 14.45 Ferie z kinem Muza:

Kleks i wynalazek Filipa Golarza

21 lutego piątek godz. 17 i 19 Kino w Muzie: Maria Callas

22 lutego sobota godz. 18 Koncert: Cohen w teatrze

23 lutego niedziela godz. 11: Rodzinne spotkanie z kinem Muza: Kleks i wynalazek Filipa Golarza

ZAPROSZENIA

Dla naszych Czytelników przygotowaliśmy dwie podwójne wejściówki na koncert Cohen w teatrze, który odbędzie się w sobotę 22 lutego o godz. 18. Prosimy o kontakt telefoniczny z redakcją od 10 lutego, od godziny 8.00.

WEJŚCIÓWKI DO KINA

Dla naszych Czytelników w siedzibie redakcji czekają pojedyncze wejściówki do kina „Helios”. Do odbioru w redakcji od 10 lutego.

REKLAMA

HELIOS
dream
NOWY KOMFORT KINA
ZAPRASZAMY DO KINA W SOSNOWCU
CHRISTIE 4K DOLBY ATMOS

Spędź tę zimę z Sexy Suicide

Sosnowiecka grupa prezentuje kolejny teledysk do piosenki z płyty „Wspomnienia martwego miasta”. Tym razem na potrzeby klipu zaśpiewali utwór „Spędź tę zimę ze mną”. Część nagrania powstawała oczywiście w Sosnowcu.

Tomasz Szymczyk

Sexy Suicide to grupa, która porusza się w klimatach muzyki lat osiemdziesiątych. Swoją twórczość określa jako synth-pop/industrial i opiera na brzmieniu starych instrumentów elektronicznych. Początki zespołu sięgają 2012 roku, a obecnie tworzą go Monika Kaptur, Bartłomiej „Poldek” Salamon i Tomasz „Kowciu” Kowalski.

„Spędź tę zimę ze mną” to kolejny – po „Klatce” i „Wczoraj (2005)” – utwór z wydanej w 2024 roku płyty „Wspomnienia martwego miasta”, do którego powstał teledysk.

– To numer sprzed sześciu lat, ale długo nie miałem pomysłu na jego dokończenie. Przy pracy nad płytą „Wspomnienia martwego miasta” wreszcie się to udało. Sama piosenka, jak i cała płyta odnosi się do robotniczego rodowodu naszego miasta i jego postindustrialnego charakteru, o czym staramy się opowiedzieć w sposób ulicznej poezji – tłumaczy Bartłomiej „Poldek” Salamon.

Wideoklip powstawał przed jednym z bloków na osiedlu przy ul. Jagiellońskiej



Początki zespołu sięgają 2012 roku.

i na złomowisku w rejonie Czechowicz-Dziedzic. Autorem zdjęć jest Bartłomiej Stypka, streetartowy artysta z Częstochowy, z którym grupa współpracowała już po raz czwarty. To on był autorem zdjęć do klipu do piosenki „Klatka”, które powstawały w budynku maszyny wyciągo-

wej na terenie dawnej KWK Kazimierz-Juliusz.

– Teledysk można zobaczyć na platformie Youtube. Zapraszamy też na nasze wiosenne koncerty. Informacje o miejscach i terminach będziemy przekazywać niebawem – przekazują muzyki.

Dzień kobiet w Teatrze Zagłębia



Spektakl „Filmofonia. Koncert piosenek filmowych” zabierze widzów w muzyczną podróż lat 20. i 30. XX wieku.

Teatr Zagłębia dla wszystkich pań przygotował niezwykle propozycję z okazji Dnia Kobiet, który mogą obchodzić 8 i 9 marca. W tych dniach wyreżyserowany przez Jacka Jabrzyka, zastępcę dyrektora spektakl „Filmofonia” zabierze widzów w podróż do lat 20. i 30. XX wieku, kiedy to muzyka towarzyszyła filmowi od samego początku. – Proponujemy rewiową opowieść utkaną z filmowych piosenek. Przeniesiemy się w czasy młodego kina, w czasy kabaretów, tańców, zadymionych kawiar-

ni. W czasy nieskrępowanej zabawy, ale też przecucia, że historia może nas zaraz zaskoczyć – mówi Agnieszka Kurp, kierowniczka Biura Obsługi Widzów.

W kuluarach czekać będą na panie wspaniale niespodzianki. Salon Urody ESSE Dąbrowa Górnicza, Manufaktura Relaksu i Studio Figura Pogoń podpowiedzą, jak zadbać o siebie, by zawsze czuć się wyjątkowo i wyglądać wspaniale oraz zaproponują atrakcyjne promocje na wybranych zabiegach w salonach. st

Magiczny Sosnowiec na obrazach Henryka Włocha

Do końca lutego w Centrum Informacji Miejskiej w Sosnowcu można oglądać wystawę malarstwa sosnowiczana Henryka Włocha.

Henryk Włoch urodził się w 1959 roku w Sosnowcu, gdzie mieszka i tworzy do dzisiaj. Malarstwa i rysunku uczył się w latach 1978 – 1980 w pracowni prof. A. Lisa. W latach 80. był członkiem Związku Artystów Plastyków. W 1999 roku został zaproszony przez holenderską fundację „Lekarze bez granic” do miasta Vermeera, gdzie wystawiał swoje prace.

Charakterystyczna w twórczości artysty jest jego technika, grubo kładzionej farby, pędzel i szpachla. Pejzaże, architektura, marynistyka, kwiaty ożywają na płótnie, oddając emocje, uczucia i wrażliwość twórcy.

Wzrastające zainteresowanie jego pracami, sprawiło, że obrazy olejne Henryka Włocha zaczęły zdobić nie tylko prywatne kolekcje i galerie krajowe, ale także można je znaleźć w Australii, USA, Meksyku, Anglii,

Holandii, Francji, Niemczech, Watykanie czy na Ukrainie.

Prace artysty brały udział w ponad 30 wystawach indywidualnych i zbiorowych, krajowych i międzynarodowych, gdzie zdobywały uznanie przynoszące kilkanaście nagród i wyróżnień. Obok wspomnianej wcześniej Holandii, wystawiał swoje obrazy w byłej Czechosłowacji, NRD i na Węgrzech, a w Polsce m.in. w Katowicach i Gdańsku.

– Z prawdziwą przyjemnością zapraszam na pierwszą od lipca 1987 roku w wystawę obrazów olejnych Henryka Włocha w Sosnowcu. Po raz pierwszy zarazem artysta reprezentuje w rodzinnym mieście swój „Magiczny Sosnowiec”. Dzisiaj Sosnowiec z tych obrazów można znaleźć tylko na starych zdjęciach i pocztówkach lub w pamięci nieco starszych sosnowiczian – podkreśla Andrzej Celoch, właściciel firmy „ACE – Kolekcjoner” mieszczącej się w pasażu pod dworcem PKP. kp