

To już koniec Śląskiej Karty Usług Publicznych, dzięki której można kupować bilety na autobusy i tramwaje. Zastąpi ją teraz nowa karta Transport GZM. Zabukowane na karcie środki nie przepadną, ale konieczne będzie założenie konta w nowym systemie.

str. 2 ➤

miejski Kurier

W holu Przystanku Otwartej Kultury Kazimierz można skorzystać z toru przeszkód. Dzięki specjalnym okularom imitującym różne wady wzroku możemy na własnej skórze poczuć, z jakimi przeszkodami spotykają się w codziennym życiu osoby z niepełnosprawnościami.

str. 5 ➤

22 września 2023 r. nr 14 (499) | SOSNOWIEC | redakcja@kuriermiejski.com.pl | nakład: 30 000 egzemplarzy

Wychodzi dwa razy w miesiącu | Wydanie cyfrowe znajdziesz na: www.kuriermiejski.com.pl



Owocne wykopaliska archeologiczne w Zagórze — więcej na str. 4 ➤

Dni Seniora czas zacząć

Spotkania z doradcami, wykłady i występy artystyczne – tak prezentuje się program tegorocznych Sosnowieckich Dni Seniora, które już na początku października odbywać się będą w stolicy Zagłębia Dąbrowskiego. Wstęp na wszystkie wydarzenia jest oczywiście wolny.

Tomasz Szymczyk

Sosnowieckie Dni Seniora odbywać się będą w Sali Widowiskowo-Koncertowej Muza i w Przystanku Otwartej Kultury Kazimierz. Organizatorzy imprezy, czyli miasto i Rada Seniorów Miasta Sosnowca, przygotowali wiele atrakcji i występów ważnych z punktu widzenia codziennego życia.

Pierwszym dniem programu jest wtorek 3 października. Od godz. 15 w Muzie będzie można porozmawiać z psychologiem i psychoterapeutą w ramach spotkania „Odchodzimy... odchodzą nasi bliscy... jak żyć z taką prawdą”. Będzie też ekodoradca, który opowie o tym, czy ekologia to moda, czy konieczność, a także rzecznik praw konsumenta, który przedstawi najważniejsze zmiany w prawie konsumenckim, które zaszły w 2023 roku. Nie zabraknie również występów artystycznych. Publiczności zaprezentuje się znany z kabaretu Rak aktor Krzysztof Respondek, a także Julia Mika, Katarzyna Jurasz i Sosnowiecka Orkiestra Dęta. Będzie też można założyć konto na Platformie Usług Elektronicznych Zakładu Ubezpieczeń Społecznych bądź uzyskać poradę od PZERiL.

Dwa dni później, czyli w czwartek 5 października obchody Sosnowieckich Dni Seniora przeniosą się do Przystanku Otwartej Kultury Kazi-

mierz w Kazimierzu Górniczym. Tutaj od godz. 15 odbywać się będą występy lokalnych artystów i uczniów szkół muzycznych. Będzie można również spotkać się z policjantami i pracownikami Zakładu Ubezpieczeń Społecznych. Porad udzielać będą też przedstawiciele Narodowego Funduszu Zdrowia i Państwowego Funduszu Rehabilitacji Osób Niepełnosprawnych.

Podsumowaniem Sosnowieckich Dni Seniora będzie koncert, który rozpocznie się w poniedziałek 9 października. Na scenie Muzy pojawi się Krzysztof Knapczyk, który zabierze sosnowieckich seniorów „W podróż z Krzysztofem Krawczykiem”. Początek o godz. 17, a po koncercie zaplanowana jest wspólna zabawa z DJ-em.

– Seniorzy to bardzo ważna grupa społeczna, od której my młodszy czerpiemy wiele doświadczenia w naszym życiu. W naszym mieście nie brakuje inicjatyw skierowanych właśnie do nich. Gorąco zachęcam, aby brać udział w takich wydarzeniach, a zwłaszcza w kolejnych Sosnowieckich Dniach Seniora. To dobra okazja, aby się podszkolić w wielu dziedzinach, posłuchać muzyki, a przede wszystkim poznać innych seniorów, z którymi można spędzać czas inaczej niż przed telewizorem. Zapraszam na Sosnowieckie Dni Seniora – zachęca do udziału Arkadiusz Chęciński, prezydent Sosnowca.

REKLAMA

PROGRAM BADAŃ PRZESIEWOWYCH wykrywanie chorób sercowo - naczyniowych

Darmowe badania osób powyżej 65 lat, z grupy ryzyka (choroba wieńcowa, nadciśnienie tętnicze, wysoki poziom cholesterolu, palenie tytoniu)

W ramach badań m.in. konsultacje - dietetyka, chirurga naczyń, badania krwi, USG doppler tętnic szyjnych lub kończyn dolnych, BMI, pomiar ciśnienia, EKG



NIE CZEKAJ ZAPISZ SIĘ JUŻ DZISIAJ!

Informacje oraz zapisy 32 263 24 84 wew. 1

MEDYCYNA PRACY w 1 dzień

- badania kierowców, operatorów, wysokościcowe, pracowników technicznych i ochrony
- badania psychotechniczne
- poradnia czynna od poniedziałku do piątku w godzinach 8:00-15:00

Poradnia Medycyny Pracy
tel. 32 263 24 84 wew. 3
medycynapracy@nasza-przychodnia.pl



SOSNOWIEC W SKRÓCIE

- Po raz dwunasty w Sosnowcu, ale również w miastach ościennych odbyła się akcja Zagłębie za Pół Ceny. Mieszkańcy miasta i regionu mogli w kilkudziesięciu barach i restauracjach, a także punktach usługowych i obiektach kultury skorzystać ze zniżek.
- Odbyła się kolejna edycja akcji Narodowe Czytanie. Udział wzięła w niej m.in. Zagłębiowska Mediateka. W tym roku czytano „Nad Niemnem” Elizy Orzeszkowej.
- Prawie dwadzieścia drużyn wzięło udział w Grze Miejskiej zorganizowanej przez Zagłębiowski Klub Szermierczy. Uczestnicy odwiedzili m.in. Pałac Dietla i Schoena oraz Park Sielecki.



- 12 września minęło 70 lat od momentu, kiedy Niwka, Bór, Jęzor i Dańdówka zostały włączone w granice Sosnowca.
- W Teatrze Zagłębia pojawił się Misiowy Domek przygotowany przez Dom Aniołów Stróżów działający na Juliuszu. Od pięciu lat borykające się z problemami dzieci znajdują tam pomoc. Nietypowa instalacja ma pomóc w zebraniu funduszy na remont placówki. Zachęca do tego m.in. Misiek Julek.
- Przy symbolicznej mogile rodziny Mackiewiczów i Jerzego Piwowarczyka w Ostrowach Górniczych odbyły się uroczystości związane z kolejną rocznicą najazdu radzieckiego na Polskę. tos

Stand-up na Małacha

Takiej zabawy nie możesz przegapić. Potężną dawkę humoru przez trzy kolejne dni będą serwować lokale przy ul. Małachowskiego już od poniedziałku 25 września. Co najważniejsze, wstęp jest wolny. st

BĘDZIE SIĘ DZIAĆ NA UL. MAŁACHOWSKIEGO:

25 września (poniedziałek)	19.30 Ministerstwo Śledzia i Wódki
18.00 Chicago Bar&Restaurant	Prowadzenie: Piotr Przytuła
Prowadzenie: Piotr Przytuła	Robert Głombica
Szymon Marchewka	
19.30 Księgarnia	27 września (środa)
Prowadzenie: Piotr Przytuła	18.00 Tapas Bar Maya
Roman Travnicek	Prowadzenie: Piotr Przytuła
	Kuba Wilczek
26 września (wtorek)	19.30 Dzień i Noc
18.00 Kaprys Food&Coffee	Prowadzenie: Piotr Przytuła
Prowadzenie: Piotr Przytuła	Kuba Dąbrowski
Przemek Grajny	

KURIER MIEJSKI

Adres redakcji: 41-200 Sosnowiec, ul. 3 Maja 11 (wejście od ul. Warszawskiej) tel. 600 676 194

Wydawca: Sosnowiecka Sieć Szerokopasmowa Sp. z o.o.

Redakcja: Tomasz Szymczyk, Sylwia Turzańska, Sylwia Kwaśniak

Reklama: Beata Dudek, tel. 660 515 999 – reklama@kuriermiejski.com.pl

e-mail: redakcja@kuriermiejski.com.pl

www.kuriermiejski.com.pl

Nakład: 30 000 egzemplarzy

Druk: POLSKA PRESS Sp. z o.o., Oddział Poligrafia, Drukarnia Sosnowiec

Redakcja nie ponosi odpowiedzialności za treść zamieszczonych reklam.

Już nie karta ŚKUP, a Transport GZM

Czwartek 28 września będzie ostatnim dniem funkcjonowania systemu ŚKUP. Znajdujące się w nim dane zostaną przeniesione do systemu Transport GZM. W związku z tym stopniowo, odpowiednio wcześniej, wyłączane będą kolejne funkcjonalności w dotychczasowym systemie. Przez cały czas pasażerowie będą mogli dokonywać wszystkich transakcji w nowym systemie – w aplikacji mobilnej i portalu Transport GZM, które zastępują system ŚKUP. Karty ŚKUP również pozostaną w tym czasie w użyciu, ale z wyłączeniem kilku sytuacji.

Tomasz Szymczyk

Już od 13 września mieszkańcy śląskich i zagłębiowskich miast nie mogą zamawiać nowych kart ŚKUP przez Portal Klienta. Jeśli koniec ważności karty przypada we wrześniu, można jej używać do końca miesiąca. Karty z dłuższym terminem ważności nadal będą funkcjonować, ale już w nowym systemie. Nowe karty Transport GZM będą dostępne od 1 października w kioskach, automatach biletowych na przystankach i w Punktach Obsługi Pasażera.

W piątek 22 września wyłączona zostanie również możliwość zamawiania nowych kart ŚKUP w Punktach Obsługi Pasażera i automatach biletowych. Po 22 września w systemie ŚKUP wstrzymana zostanie możliwość korzystania ze środków zgromadzonych w e-portmonetce. Jeśli ktoś planuje zapłacić tymi środkami za bilety (np. za kończący się w międzyczasie bilet długookresowy) – musi to zrobić przed tą datą. Do tego dnia można również dokonać zwrotu środków z e-

portmonetki, co jest równoznaczne z zamknięciem konta. Dostęp do środków w e-portmonetce zostanie odblokowany 1 października – będzie można je wtedy przenieść na swoje konto w nowym systemie. Będzie to możliwe zarówno w portalu Transport GZM, jak i w Punkcie Obsługi Pasażera.

Środa 27 września to ostatni dzień dokonywania transakcji w systemie ŚKUP. Będą one możliwe do wykonania gotówką, w kioskach i Punktach Obsługi Pasażera oraz bezgotówkowo (kartą, szybkim przelewem) w portalu i aplikacji mobilnej ŚKUP. W czwartek 28 września nastąpi wyłączenie działania systemu ŚKUP. Wcześniej zapisane na kartach ŚKUP bilety długookresowe będą ważne i widoczne dla kontrolera w czasie ewentualnej kontroli. Od tego dnia nie będzie można jednak skorzystać z zapisanych na karcie biletów jednorazowych, średniookresowych i pakietowych. Górnośląsko-Zagłębiowska Metropolia podkreśla, że żadne bilety ani środki pieniężne z systemu ŚKUP nie „przepadną”. Będzie można z nich korzy-

stać w systemie Transport GZM. Dla całego procesu najważniejsze jest, aby założyć konto w nowym systemie Transport GZM. W październiku użytkownicy systemu Transport GZM uzyskają możliwość zmięrowania danych ze swoich kart ŚKUP.

– Zamykanie starego i uruchamianie nowego systemu, przy zachowaniu ciągłości procesów, to trudny i złożony proces – mówi Adam Krakowczyk, dyrektor Departamentu Informatyki w Urzędzie Metropolitalnym GZM. – Jeszcze nikt w Polsce nie dokonywał migracji systemu transportowego o takiej skali. Aby zapewnić przeniesienie kompletu danych, niezbędne jest wcześniejsze wyłączenie niektórych funkcjonalności. Za wszelkie utrudnienia z nią związane przepraszamy i prosimy o wyrozumiałość – dodaje.

Aby dowiedzieć się więcej albo rozwiązać napotkane trudności, można kontaktować się z infolinią ZTM: 800 16 30 30. Wszelkie informacje dostępne będą również na portalu transportgzm.pl i w mediach społecznościowych.

Wokalne talenty Zagłębia walczą o sławę

12-letni Filip Robak, mieszkaniec Wojkovic Kościelnych, już 10 września wygrał półfinałowy odcinek Szansy na sukces – Eurowizja Junior 2023. Wokalista zaśpiewa 24 września w finale i ma wielką szansę reprezentować Polskę podczas dziecięcej Eurowizji we Francji. Telewizory należy włączyć o godz. 15.10 na kanale TVP 2. Filip jest uczniem szóstej klasy Prywatnej Szkoły Podstawowej Akademii Młodych w Sosnowcu. Ponadto uczy się w Państwowej Szkole Muzycznej im. M. Karłowicza w Katowicach w klasie fortepianu i jest solistą chorzowskiego Studia Artystycznego BANDA Rabanda. W trakcie półfinału zaśpiewał utwór Destiny's Child – „Stand up for love”. Jego interpretacja podbiła serca jurorów, czyli Cleo, Roksany Węgiel oraz Marka Sierockiego. W ten sposób został finalistą eliminacji do 21. Konkursu Piosenki Eurowizji dla Dzieci, która odbędzie się 26 listopada w Nicei. Jeśli wygra niedzielny finał, to będzie reprezentować Polskę w konkursie.

Równie głośnym echem odbiły się występy w programie Voice of Poland Antoniego Zimnala i Łukasza Samburskiego



Filip Robak chce zaśpiewać w dziecięcej Eurowizji.

go. 17-letni Antoni Zimnal, uczeń IV Liceum Ogólnokształcącego z Oddziałami Dwujęzycznymi im. St. Staszica w Sosnowcu, podczas przesłuchań w ciemno zaśpiewał utwór Zbigniewa Wodeckiego „Zabiorę cię dziś na bal” i odwrócił dwa fotele. Co najważniejsze, zebrał rewelacyjne recenzje widzów: „Wyjątkowo uzdolniony wokalista, mam nadzieję, że będzie w finale”, „Prosto, porywająco, pięknie”, „To

na razie jeden z najlepszych wykonawców w tym sezonie”, „Faworyt do finału”, „On wygra tę edycję, zobaczycie, a jury zazdrosne, bo młody, wykształcony i skromny”. Antoni jest multiinstrumentalistą. Od 10 lat gra na skrzypcach, gitarze, ukulele, fortepianie, perkusji, a ostatnio na organach w jednym z kościołów w Sosnowcu.

W programie występuje także Łukasz Samburski, absolwent III LO im. Bolesława Prusa w Sosnowcu, konferansjer, DJ i wokalista zespołu L-4. Na scenie Voica podczas przesłuchań w ciemno zaprezentował utwór „Rebel Yell” Billy’ego Idola. Na swoim profilu na Fb podziękował wszystkim za wsparcie, podsumowując krótko: „Dziękuję za odwrócone 4 fotele, dziękuję za daną mi szansę, dziękuję za dotychczasowe emocje! Spełniam marzenia, ciągnę do przodu, nie odwracam się za siebie! Obiecuję, że nie zawiodę i dam z siebie wszystko!”.

Antoni Zimnal dołączył do drużyny Marka Piekarczyka, a Łukasz Samburski wybrał duet: Tomson i Baron. Trzymamy kciuki! st

TU ZNAJDZIESZ SWÓJ EGZEMPLARZ KURIERA MIEJSKIEGO

Urząd Miejski – budynek główny (al. Zwycięstwa 20) • Urząd Miejski – Wydział Komunikacji (Małachowskiego 2) • Urząd Miejski – Wydział Zdrowia (3 Maja 33) • Centrum Informacji Miejskiej (pl. Stulecia) • MZBM (Korcza 7) • MZZL (Partyzantów 10a) • Sosnowieckie Wodociągi (Ostrogórska 43) • MOSiR (3 Maja 41) • Stadion Ludowy (Kresowa 1) • Pływalnia Kryta (Żeromskiego 5) • Klimontowskie Centrum Aktywności Rodzinnej (Hubala-Dobrzańskiego 99) • Sosnowieckie Centrum Organizacji Pozarządowych (pl. Kościuszki 5) • Pałac Schoena – Muzeum w Sosnowcu (Chemiczna 12) • Sosnowieckie Centrum Sztuki Zamek Sielecki (Zamkowa 2) • Teatr Zagłębia (Teatralna 4) • MDK Kazimierz (Główna 19) • Energetyczne Centrum Kultury (Będzińska 65) • Miejski Klub Maczki (Krakowska 26) • Zagłębiowska Mediateka (Kościelna 11) • Sosnowiecki Szpital Miejski (Zegadłowicza 3) • Sosnowiecki Szpital Miejski (Szpitalna 1) • Centrum Pediatrii (Zapolskiej 3) • Przychodnia Miłowice (Baczyńskiego 14) • ZLA Przychodnia Wawel (Wawel 15) • Przychodnia Unia Bracka (Dmowskiego 22) • ZLA Przychodnia nr 1 (Wojska Polskiego 19) • ZLA Przychodnia nr 4 (Nowopogońska 57) • ZLA Przychodnia nr 10 (Hallera 5) • Zakład Ubezpieczeń Społecznych (Partyzantów 1) • Powiatowy Urząd Pracy (Rzeźnicza 12) • Hospicjum im. św. Tomasza Apostoła (Hubala-Dobrzańskiego 131) • Kino Helios (Modrzejowska 24) • Sklep Zbirek (Cieśle 50) • Klub Seniora Zorza (Bora-Komorowskiego 50) • Związek Nauczycielstwa Polskiego (Władysława Warneńczyka 9) • Klub Seniora (Jodtowa 4) • Program Aktywności Lokalnej (Staszica 62) • Redakcja Kuriera Miejskiego (3 Maja 11) • Program Aktywności Lokalnej (Dietla 7 c)

Już w najbliższą sobotę Festyn Charytatywny – Wspólnie Dla Kuby i jego rodziny, którzy ucierpieli w wypadku kamienicy w centrum Sosnowca

Pomoc dla poszkodowanych

Do tragicznego wypadku doszło w kamienicy przy skrzyżowaniu ulic Krzywej i Czystej w Sosnowcu 4 września, wczesnym rankiem. Około godz. 6.20 oderwał się balkon, na którym przebywały dwie osoby.

Sylvia Turzańska

Po przewiezieniu do Wojewódzkiego Szpitala Specjalistycznego nr 5 im św. Barbary życia kobiety nie udało się uratować, a stan jej męża, który doznał licznych złamań, w dalszym ciągu jest poważny. Balkon znajdował się na trzecim piętrze czterokondygnacyjnej kamienicy. Strażacy udzielili poszkodowanym pierwszej pomocy przedmedycznej, ewakuowali z budynku 21 osób oraz zabezpieczyli teren wokół niego. Pomocy lokatorom udzieliło miasto. Podstawiono autokar, w którym mieszkańcy mogli się schronić zaraz po wypadku oraz zapewniono im noclegi. Większość lokatorów skorzystała z udostępnionych przez samorząd miejsc noclegowych, a kilka osób skorzystało z pomocy rodziny. – Zapewniliśmy mieszkańcom posiłki oraz pomoc psychologiczną – informował w dniu zdarzenia Rafał Łysy, rzecznik prasowy UM.

W ciągu następnych dni po wypadku wszystkie balkony od strony ulicy Czystej zostały zlikwidowane. Dodatkowo okna balkonowe zostaną zabezpieczone barierkami, aby nie doszło do kolejnego wypadku. Po wykonaniu ekspertyzy trzy z sześciu rodzin mogły powrócić do mieszkań. W poniedziałek swoje prace zakończył powołany przez prokuraturę biegły. Teraz w kamienicy wykonywane są zleczone prace budowlane.



Kamienica przy ul. Czystej wciąż jest zabezpieczona barierkami.

Tragedia, jaka w szczególności dotknęła Kubę, którego matka zginęła w wypadku, ucznia Centrum Kształcenia Zawodowego i Ustawicznego, jego niepełnosprawnego brata oraz siostrę,

wstrząsnęła także mieszkańcami i społecznością szkolną. Obecnie Kuba i jego brat przebywają pod opieką swojej pełnoletniej siostry. Pomaga im stryj – brat przebywającego w szpitalu ojca

chłopców. Z pomocą pośpieszyła im Szkoła Podstawowa nr 8 im. Karola Wojtyły w Sosnowcu, której Kuba jest absolwentem oraz CKZiU, gdzie dopiero rozpoczął naukę. Z inicjatywy Rady Rodziców SP nr 8, we współpracy z CKZiU oraz Stowarzyszeniem Rozwoju Środuli już w najbliższą sobotę 23 września zostanie zorganizowany Festyn Charytatywny – Wspólnie Dla Kuby. Podczas festynu będą zbierane fundusze na pomoc poszkodowanym w wypadku. Zbiórki funduszy na ten cel podjęło się Stowarzyszenie Rozwoju Środuli. Dochody z przeprowadzonej na festynie aukcji oraz ze sprzedaży potraw na festynie także zostaną przekazane poszkodowanym. Potrawy na festyn przygotowują koledzy Kuby ze szkoły – uczniowie starszych klas wchodzącego w skład CKZiU Technikum Gastronomicznego. Festyn rozpocznie się o godzinie 11.00 na boisku przy ul. Naftowej 63h w Sosnowcu. W planach oprócz dobrej kuchni: licytacje, występy wokalne, pokazy motocykli, wozów strażackich, sztuk walki, malowanie twarzy, gry konkursy i różne zabawy. Festyn potrwa do godz. 20.30.

Kamienica, w której doszło do wypadku, formalnie nie ma właściciela. Budynek jest administrowany przez Miejski Zakład Zasobów Lokalowych w Sosnowcu. Do odwołania zamknięty jest ruch samochodowy na wysokości budynku. Ruch pieszy odbywa się drugą stroną ulicy.

Finisz prac na ulicy Lenartowicza

Inwestycje prowadzone w ciągu ulicy Lenartowicza przestały być utrudnieniem dla kierowców. Prace dotyczące wyburzenia wiaduktu w ciągu ulicy Lenartowicza wraz z budową ronda turbinowego u zbiegu ul. Lenartowicza i ul. Szymanowskiego zostały już zakończone. Przeszła obowiązywać ruch wahadłowy dla kierowców i samochody przemieszczają się płynnie. Inwestycja obejmowała także przebudowę infrastruktury technicznej i budowę ścieżki rowerowej. Remont ostatecznie przeprowadziła będzinska firma Primost Południe, która weszła na plac budowy na początku tego roku. Sam remont rozpoczął się w 2021 roku, kiedy gmina podjęła decyzję o demontażu wiaduktu nad torami kolejki piaskowej w ciągu ulicy ze względu na stale rosnące koszty remontów. Zadanie, polegające na zastąpieniu konstrukcji nasypem, wykonanie nowej nawierzchni i chodników oraz ścieżki rowerowej, miała realizować spółka Drogomax

z Tarnowskich Gór. Najpierw jednak prace uległy opóźnieniu, a następnie zostały zawieszono. Wykonawca jako powód braku postępów prac wskazywał niedobory materiałów na rynku oraz wzrosty cen, napędzane inflacją. Ostatecznie, w drugiej połowie ubiegłego roku gmina musiała znaleźć innego wykonawcę. Prace polegające

na dokończeniu inwestycji zleciła spółce Primost Południe, która jeszcze przed wakacjami wywiązała się z umowy. Koszt inwestycji wyniósł 9,2 mln zł. Prace mogą się jeszcze toczyć w pasie drogowym.

W ciągu ulicy Lenartowicza powstało także drugie rondo w ramach prywatnej inwestycji, budowane przez war-

szawką spółkę PDC Industrial Center 157. Prace objęły wykonanie ronda turbinowego na skrzyżowaniu ul. Lenartowicza, wjazdu do bazy Przedsiębiorstwa Komunikacji Miejskiej oraz odcinka drogi stanowiących dojazd do hal produkcyjno-usługowych Panattoni Development Europe Spółka z o.o. Dodatkowo powstały za-

toki autobusowe dla obsługi komunikacyjnej przystanków Zagórze Zajezdnia, pojawiło się oświetlenie uliczne i przebudowana została infrastruktura techniczna. W pasie drogowym zostały wykonane praktycznie wszystkie prace i obiekt jest przygotowywany do odbiorów końcowych. Inwestycja kosztowała około 16,8 mln złotych.

Gmina nie poniosła w tym zakresie żadnych kosztów inwestycyjnych, ale prace obu wykonawców wymagały skoordynowania na styku obu inwestycji.

Jednak wciąż to nie koniec inwestycji w tym rejonie. Gmina zamierza wybudować trzecie rondo u zbiegu z ulicą Paderewskiego. Trwają już prace projektowe w tym zakresie. ST

REKLAMA

Zapraszamy do reklamy na autobusach miejskich

Reklama na autobusach ma wiele zalet. Oto kilka z nich:

- duży zasięg
- elastyczność
- efektywność
- długotrwałość
- efektowność
- mobilność
- wysoka widoczność

Kontakt: 660 515 999
e-mail: reklama@kuriermiejski.com.pl

REKLAMA

Optyk Błaż

OKULARY

KOREKCYJNE

od 149 zł

REALIZUJEMY RECEPTY NFZ

Sosnowiec
ul. Wawel 15
ul. Szpitalna 1

Mysłowice
ul. Chopina 26
(w Przychodni DioMed)

tel: 503-062-831
tel: 604-843-187
tel: 509-910-109

Czynne od poniedziałku do piątku w godz 8:00-15:00.
Możliwość otwarcia optyka po godz pracy tel: 503-062-831

REKLAMA

Interesuje Cię reklama na:

- bilbordzie** (przy Górze Środulskiej)
- citylightach** (w centrum Sosnowca)
- w gazecie KURIER MIEJSKI?**

kurier
KIERUNEK? ROZWÓJ!

Zadzwoń lub napisz do nas!

660 515 999
reklama@kuriermiejski.com.pl

Jagiellońskie denary spod zagórskiego gródka

To już czternasty rok wykopalisk archeologicznych wokół średniowiecznego gródka rycerskiego w Zagórze. Badaczom pracującym pod kierownictwem Katarzyny Soboty-Liwoch z Pałacu Schoena Muzeum w Sosnowcu w tym roku udało się odnaleźć kolejne cenne monety, prawdopodobnie z czasów Władysława Warneńczyka, a także pamiętki bliższe czasom współczesnym.

Tomasz Szymczyk

Wykopaliska pod kierownictwem Katarzyny Soboty-Liwoch, która w sosnowieckim muzeum kieruje działem archeologicznym, prowadzone są w Zagórze od 2009 roku. Ich inicjatorem był Paweł Dusza, dziś dyrektor Pałacu Schoena, a wówczas naczelnik Wydziału Kultury Urzędu Miejskiego. Prace prowadzono tutaj jednak już w latach osiemdziesiątych.

– Był tu prowadzony projekt archeologiczny „Zdjęcie Polski”, w wyniku którego w 1986 roku doszło tu, jeśli chodzi o gródek stożkowaty, do pierwszych badań, które prowadziła Teresa Kosmała. Docelowo, dzięki badaniom wiemy, że była tu ogromna osada wczesnośredniowieczna z XI-XII wieku. To w ogóle stanowisko wielokulturowe, które możemy datować między XI a XV wiekiem. Do tej pory do Działu Archeologii Muzeum w Sosnowcu trafiło ponad 20 tysięcy zabytków z tego stanowiska – opowiada Katarzyna Sobota-Liwoch.

W ramach prowadzonych badań w 2011 roku rozkopano sam gródek, w którym, jak się okazało, można było zobaczyć wszystkie fazy osadnicze tego założenia. Cennym znaleziskiem były wówczas XV-wieczne monety Władysława Warneńczyka – przypomnijmy: króla panującego w latach 1434-1444.



Archeolodzy pracują w Zagórze co roku od 2009 r.

– W tegorocznych badaniach znaleźliśmy dwa denary jagiellońskie. Przekopaliśmy również fragment dawnej fosy, która była niestety całkowicie zasypana przez współczesne śmieci – mówi Katarzyna Sobota-Liwoch. – Oprócz dwóch

kolejnych denarów znaleźliśmy bliższe historii naszego miasta: guzik amerykański, guzik carski, przedwojenny guzik górniczy, przedwojenne monety. Jest też ceramika z XIV i XV wieku. Mamy też hipotezę, że prawdopodobnie około

dziesięciu metrów dalej mógł się znajdować jakiś wał. W przyszłym roku wyzwaniem badawczym byłoby właśnie sprawdzenie, czy tego terenu faktycznie nie otaczało jakieś większe umocnienie ziemne czy ziemno-drewniane – dodaje.

Stanowisko w rejonie ulicy księdza Popiełuszki w Zagórze to najcenniejsze spośród około dziesięciu stanowisk archeologicznych na terenie Sosnowca. Biorąc pod uwagę silną urbanizację miasta większość z nich jest zarchiwizowana, ale nikt ich nie sprawdzał. Ciekawymi stanowiskami były cmentarzyska łużyckie na Pogoni i w Sielcu odkryte w drugiej połowie XIX wieku. To drugie najprawdopodobniej znajdowało się w rejonie dawnego pałacu słubów (późniejszej galerii Extravagance). Zostało odkryte podczas prac związanych z budową Kolei Warszawsko-Wiedeńskiej, ale szybko zostało rozgrabione przez miejscową ludność. Pojawili się też nieliczni badacze i pasjonaci, dlatego znalezione w Sosnowcu urny i czerpaki związane z kulturą łużycką znajdują się dziś w Państwowym Muzeum Archeologicznym w Warszawie i na Uniwersytecie Jagiellońskim w Krakowie. Na razie nie ma planów ponownego sprawdzenia miejsc innych niż Zagórze. Katarzyna Sobota-Liwoch ocenia, że dogłębne zbadanie stanowiska w rejonie gródka rycerskiego zajmie jeszcze długie lata.

REKLAMA

WSPS WYŻSZA SZKOŁA
PLANOWANIA
STRATEGICZNEGO **WWW.WSPS.PL**

- RATOWNICTWO MEDYCZNE
- PIELEGNIARSTWO
- ZDROWIE PUBLICZNE

STUDIA LICENCJACKIE,
MAGISTERSKIE, PODYPLOMOWE



Dąbrowa Górnicza, ul. Kościelna 6
tel.: (32) 264 74 75

REKLAMA

PREZYDENT MIASTA SOSNOWCA OGŁASZA

ustny przetarg nieograniczony
na sprzedaż następujących nieruchomości
niezabudowanych, stanowiących własność

Gminy Sosnowiec, położonych w Sosnowcu przy ul. Gacka.
Nieruchomość oznaczona geodezyjnie jako działka:

nr 2739, obręb 0006 o powierzchni 902 m², cena wywoławcza 252.000,00 zł
nr 2740, obręb 0006 o powierzchni 942 m², cena wywoławcza 262.000,00 zł
nr 2741, obręb 0006 o powierzchni 901 m², cena wywoławcza 252.000,00 zł
nr 2742, obręb 0006 o powierzchni 578 m², cena wywoławcza 173.000,00 zł

każda z działek posiada 1/8 udziałów działki nr 2738 (droga wewnętrzna),
do zaoferowanej ceny zostanie doliczony podatek VAT który wynosi 23%
Wysokość wadium wynosi 25.000,00 zł na każdą działkę
i należy go wpłacić do dnia 16.10.2023 r. do godz.18.00.

Szczegółowe informacje na
bip.sosnowiec.pl (zakładka przetargi)
w Urzędzie Miejskim w Sosnowcu (WGN)
lub pod nr tel. (32) 296 06 68

PRZETARG ODBĘDZIE SIĘ
W DNIU 20.10.2023 r. O GODZ. 9.30.

Tor przeszkód dla... wszystkich

Od środy 6 września w holu Przystanku Otwartej Kultury Kazimierz (dawny MDK Kazimierz) stoi niecodzienny tor przeszkód. Instalacja powstała jako projekt badawczy Politechniki Śląskiej. Ma wskazać, na jakie problemy w życiu codziennym napotykają osoby z niepełnosprawnościami. Swoistą ścieżką utrudnień mogą jednak przejść nie tylko one, ale również – zakładając specjalne okulary – każdy z nas.

Tomasz Szymczyk

– Ta ścieżka adaptacyjna, którą nazywamy torem przeszkód, służy do treningu dla osób niewidzących i słabo widzących, ale także dla edukacji ogólnej na temat ich problemów. Każdy może zamknąć oczy lub ubrać okulary z pewną niepełnosprawnością wzroku i spróbować przez nią przejść – tłumaczy prof. dr hab. inż. arch. Klaudiusz Fross z Politechniki Śląskiej.

Ścieżka powstała właśnie na Politechnice Śląskiej. Zbudowali ją studenci i pracownicy Wydziału Architektury. To projekt naukowy, ale ma nieoceniony walor praktyczny. Twórcom bardzo zależało, aby instalacja trafiła do osób, które mogą z niej korzystać.

– Ścieżka powstała tuż przed pandemią. Mieliliśmy wielkie plany, ale niestety zostały zatrzymane. Dopiero teraz ruszamy i chcemy do każdej ze szkół z dziećmi z niepełnosprawnościami dotrzeć, aby te dzieci mogły przejść przez tę ścieżkę i opowiedziały nam, czego doświadczyły – mówi prof. dr hab.



Przez tor przeszkód przejść może każdy.

inż. arch. Katarzyna Ujma-Wąsowicz z Politechniki Śląskiej. Bardzo nam zależy również na tej funkcji dla osób zdrowych, które do końca nie rozumieją problemów osób z dysfunkcjami wzroku w szczególności – podkreśla.

Duże znaczenie ścieżki adaptacyjnej podkreśla Iwona Durek, dyrektorka Zespołu Szkół Specjalnych nr 4 w Sosnowcu. To m.in. uczniowie tej pla-

cówki będą mogły skorzystać z toru przeszkód.

– Takie pomysły są bez wątpienia potrzebne. To zarówno przestrzeń do treningu i nauki dla młodych ludzi, ale też wyjątkowa okazja dla wszystkich, którzy pracują z osobami z różnego rodzaju deficytami, aby doświadczyć, jakiego rodzaju są to problemy. Często okazuje się, że nie jesteśmy samodzielnymi, nie możemy sobie poradzić

i musimy się zwracać o pomoc. Ta instalacja pozwala na doświadczenie pomocy przyjaźni w bardzo namacalny sposób – mówi Jakub Wolny, zastępca dyrektora ZSS nr 4.

– Czasem łapiemy się na tym, że ktoś próbuje ulepszyć nasze otoczenie i projektuje zakręty, nie zdając sobie sprawy, na co napotykają potem osoby z niepełnosprawnością. Myślę, że studentów rozmaitych kierunków należałoby uwrażliwiać na to, jak należy postrzegać ten świat i jak można go najbardziej uprościć, na które potem trafiamy. A problem dotyczy nie tylko osób z niepełnosprawnościami, ale też osób z normą intelektualną, które trafią do grupy wsparcia, bo złamają nogę albo dostaną jaskry – dodaje Iwona Durek.

Jedną z osób, które przeszły przez ścieżkę adaptacyjną, był sosnowiecki poseł Mateusz Bochenek.

– To niecodzienne wrażenia, bo na co dzień nie doświadczam takich barier i przeszkód. Dzisiaj mogłem poznać tę rzeczywistość, którą doświadczają na co dzień osoby niewidzące.

Wiemy, że musimy podjąć konkretne działania, aby zlikwidować te bariery, dlatego cieszę się, że Politechnika Śląska zdecydowała się przywieźć do Sosnowca taką instalację – mówi poseł Bochenek.

Do tego, aby usadowić ją w holu domu kultury w Kazimierzu Górnym, nie trzeba było długo namawiać jego dyrektorki Agnieszki Kozińskiej.

– To była jakaś minuta. Gdy usłyszałam, że coś takiego w ogóle istnieje, wiedziałam, że to rewelacyjny pomysł, także w ogóle nie trzeba mnie było namawiać – mówi pani dyrektor. – Każdy z nas powinien poświęcić te kilka minut, żeby zobaczyć, jak to jest w ciele kogoś, komu nie domaga jakiś zmysł. Przejście przez tę ścieżkę było dla mnie bardzo pouczającym doświadczeniem – podkreśla Agnieszka Kozińska.

Ścieżka adaptacyjna jest dostępna w godzinach pracy Przystanku Otwartej Kultury Kazimierz. Aby skorzystać ze specjalnych okularów i przyrządów, należy wcześniej skontaktować się telefonicznie z biurem POK Kazimierz.

Komediowo podczas Jesieni Teatralnej



9. edycja Sosnowieckiej Jesieni Teatralnej rusza już 22 września. Co roku to wydarzenie przyciąga do Zagłębiowskiej Mediateki wieki mieszkańców regionu, ponieważ program jest na tyle różnorodny i atrakcyjny, że każdy może znaleźć coś dla siebie, by móc obcować z teatrem i literaturą, rozwijać swoje zainteresowania i dobrze się bawić. Tematem przewodnim tej edycji jest komedia, a tegoroczne hasło przewodnie „Teatr z przymrużeniem oka” nawiązuje również do obchodów roku wybitnego komediopisarza – Aleksandra Fredry. Z tej

okazji przygotowana zostanie wystawa inspirowana jego dorobkiem literackim oraz prelekcja na temat mniej znanej twórczości autora. Na dużym ekranie zaplanowano pokaz filmu „Zemsta” w reżyserii Andrzeja Wajdy, a na scenie także dwa występy kabaretowe, które zagrają Kabaret DNO oraz Tarnowski Kabaret Literacki NaTenCzas. Obowiązkowym punktem powinno być spotkanie z Arturem Barciszem, znakomitym aktorem, które będzie połączone z występem skrzypcowo-gitarowym duetu KSMicroband. Prowadzona rozmowa będzie tłumaczona także na Polski Język Mígowy. Przygotowano także atrakcje dla dzieci i młodzieży, m.in. imprezy artystyczno-literackie, przegląd teatralny oraz warsztaty rodzinne. Chętni będą mogli wziąć także udział w ogólnopolskim konkursie plastycznym. We współpracy z Warsztatem Terapii Zajęciowej, działającym przy dąbrowskim stowarzyszeniu na rzecz osób niepełnosprawnych „Otwarte Serca”, zostanie zorganizowana impreza integracyjna, w programie której znajdzie się spektakl „Zrządność i przekora” na podstawie komedii autorstwa Fredry. Dla seniorów zostały zaplanowane zajęcia z wykorzystaniem nowoczesnych technologii, języka angielskiego oraz czytanie performatywne.

Więcej informacji i szczegółowy program można znaleźć na stronie: www.biblioteka.sosnowiec.pl oraz w mediach społecznościowych. Udział we wszystkich wydarzeniach jest bezpłatny. Projekt dofinansowano ze środków Ministra Kultury i Dziedzictwa Narodowego pochodzących z Funduszu Promocji Kultury. st

REKLAMA

kresowa
jeden

W naszej Restauracji zorganizujesz przyjęcie na każdą okoliczność.

Zapraszamy do kontaktu:

+ 48 533 386 660

restauracja@sosisz.pl



Mieścimy się w głównym budynku klubu
Zagłębie Sosnowiec,
Sosnowiec ul. Kresowa 1

Psychologowie z całego świata

W sosnowieckiej Akademii Humanitas odbyła się konferencja Europejskiego Stowarzyszenia Terapii Krótkoterminowej, której tematem było wspieranie odporności psychicznej ze szczególnym uwzględnieniem dzieci i młodzieży. Organizatorami wydarzenia, które zgromadziło specjalistów nie tylko z Polski, ale również z Ukrainy, Stanów Zjednoczonych, Kanady, Izraela, Australii czy Danii były EBTA (European Brief Therapy Association), stowarzyszenie Moc Wsparcia i Akademia Humanitas. Partnerem wydarzenia zostało miasto Sosnowiec.

Tomasz Szymczyk

Temat konferencji wydaje się szczególnie istotny, bo stan zdrowia psychicznego dzieci i młodzieży w Polsce jest alarmujący. Uwagę społeczną mocno przyciąga rosnąca liczba prób samobójczych dzieci i nastolatków, niewystarczająca opieka na oddziałach psychiatrycznych oraz niewielka liczba programów profilaktycznych. Jak podkreślają organizatorzy, wzmacnianie odporności psychicznej dzieci powinno być wieloaspektowym i wielotorowym działaniem, którego podstawę stanowią rzetelne dane badawcze i konsultacje z praktykami, a nie doraźne okoliczności

– Mamy zdecydowanie duże zapotrzebowanie, żeby głośno mówić o odporności psychicznej dzieci. Stan na dzisiaj jest bardzo zły. Doniesienia medialne codziennie pokazują nam, jaka jest skala zjawiska i jak sobie z nim nie radzimy. Spotykamy się po to, żeby porozmawiać o wspólnym szukaniu przez praktyków i specjalistów rozwiązań, ale nie chcemy się skupiać, jak naprawiać to, co już jest trudną sytuacją, ale bardziej jak takim sytuacjom zapobiegać – mówi Adrian Drdzeń, prezes stowarzyszenia Moc Wsparcia, głównego organizatora konferencji. – To najważniejsza taka kon-



– To kolejne wydarzenie, które zorganizowaliśmy dzięki wspólnym działaniom z miastem – podkreśla Adrian Drdzeń ze stowarzyszenia Moc Wsparcia.

ferencja w Europie, która odbywa się właśnie w Sosnowcu. To nie przypadek, bo od wielu lat to miasto angażuje się w programy, chociażby w Krainę Świetlików, ale też w wiele innych. Warto to podkreślać i doceniać. To kolejne wydarzenie, które mamy dzięki wspólnym działaniom z miastem i planujemy dalsze – dopowiada.

– Kondycja psychiczna dzieci i nastolatków w naszym kraju w ostatnim czasie budzi wiele za-

interesowania. Wspieranie odporności psychicznej młodzieży ma kluczowe znaczenie w zapewnieniu im dobrego startu w życie. We współpracy ze Stowarzyszeniem Moc Wsparcia realizujemy kolejne działania na rzecz bezpieczeństwa młodych, tym razem w formule ogólnoeuropejskiej konferencji, spotkania wielu świetnych specjalistów w tym zakresie – mówi Arkadiusz Chęciński, prezydent Sosnowca. – Wierzę, że wypracowane w trakcie kon-

ferencji pomysły będą inspiracją w tworzeniu innowacyjnych działań mających na celu ograniczenie skali problemów psychicznych – dodaje.

Wśród prelegentów znaleźli się tacy specjaliści jak: dr Ofra Ayalon (izraelska psycholożka, międzynarodowa ekspertka traumy, twórczyni kart COPE), Ben Furman (fiński lekarz psychiatra, trener i terapeuta SFBT, autor metody Kids Skills), Heather Fiske (kanadyjska psycholożka, światowa ekspertka w zakresie interwencji w sytuacji samobójstw), Mooli Lahad (izraelski psycholog, założyciel i prezydent The International Stress Prevention Centre w Izraelu), Anne-Marie Wulf (założycielka Danish Solution Focused Institute), Elizabeth Taylor (profesor College of Education na Texas Christian University), Sabina Sadecka (nauczycielka terapii traumy, psycho-terapeutka, tworzy podcast „Ładnie o traumie”). W gronie osób prezentujących wyniki badań znaleźli się m.in. dr Andreea Żak, Janusz Nowacki, dr Monika Modrzejewska-Świgulska, którzy zaprezentowali wstępne wnioski z badań dotyczących rozpoznania języka skoncentrowanego na rozwiązaniu, jakie pojawia się w wypowiedziach klientów z różnymi traumatycznymi doświadczeniami.

REKLAMA

NR 1

Kamil Wnuk

Wiceprzewodniczący Rady Miejskiej w Sosnowcu.

Współtwórca programu Sosnowiec na Zielonym Szlaku.

MOJE GŁÓWNE CELE:

- ochrona terenów rekreacyjnych i wypoczynkowych w Zagłębiu,
- wsparcie dużych rozwiązań infrastrukturalnych na terenie Sosnowca i Zagłębia, takich jak węzeł Klimontów i Śródula na DK 94,
- wsparcie dla rodzin przez miejsca w żłobkach i przedszkolach oraz ulgi podatkowe zamiast dalszego rozdawnictwa.

Jestem z **ZAGŁĘBIA** i **BĘDĘ**

Sfinansowano przez Koalicyjny Komitet Wyborczy Trzecia Droga Polska 2050 Szymona Hołowni - Polskie Stronnictwo Ludowe

Dzień otwarty w zajezdni

Przejażdżki zabytkowymi tramwajami, pokazy i koncerty – tak zapowiada się dzień otwarty w jedynej w Zagłębiu Dąbrowskim zajezdni tramwajowej w Będzinie, na który Tramwaje Śląskie SA zapraszają już w sobotę 23 września.

Impreza wpisuje się w przypadający we wrześniu Europejski Tydzień Mobilności. Tegoroczny dzień otwarty miał być zorganizowany w zajezdni w Bytomiu-Stroszku, jednak z uwagi na trwający tam remont, przeniesiono go do zagłębiowskiej zajezdni w Będzinie, do której będzie można dojechać specjalnymi liniami tramwajowymi obsługiwanymi zabytkowymi

wozami tramwajowymi, z których większa część pojedzie oczywiście przez Sosnowiec. Tramwajarze zapraszają od godz. 10. O 9.15 z Katowic-Zawodzia wyruszy parada tramwajów, która przez Sosnowiec dotrze do Będzina, gdzie spodziewana jest około 10.15. Przez cały dzień, aż do godz. 18 zobaczyć będzie można m.in. wystawę taboru tramwajowego, wystawę o historii tramwajów w regionie, symulator kabiny motorniczego czy przejechać tramwajem przez myjnię. W programie również m.in. pokaz ratownictwa, pokazy sztuk walki i tańców rycerskich, a także koncerty zespołów Power Play (godz. 16.30) czy Panmaster (godz. 18). **tos**

REKLAMA

3. ARTUR

JAKÓBIK

WIARA ▶ RODZINA ▶ WŁASNOŚĆ

KANDYDAT DO SEJMU RP W OKRĘGU 32

KONFEDERACJA
WOLNOŚĆ I NIEPODLEGŁOŚĆ

Z Mortimera na Kazimierz leśnymi ścieżkami – cz. 3

Kontynuujemy wędrówkę przez Las Zagórski. W poprzednim artykule dotarliśmy do drogowskazu z napisem „kłoda bartna” i właśnie tutaj rozpoczniemy trzecią część opowieści.



Kłoda bartna została zawieszona na dębie szypułkowym „Zbyszko”. Nazwę nawiązującą do jednego z bohaterów powieści „Krzyżacy” Henryka Sienkiewicza wiele lat temu nadał tutejszy leśnik i pasjonat przyrody Zbigniew Kowalski. Pan Zbigniew pracuje w Lesie Zagórskim od ponad 40 lat.

Kłoda bartna, przy której się znajdujemy, została zawieszona we wrześniu 2022 roku na leciwym dębie szypułkowym zwanym Zbyszko. Stało się to za sprawą porozumienia, jakie zawarłem z gospodarzem terenu, czyli Nadleśnictwem Siewierz – Leśnictwem Maczki. W ten oto sposób po wiekach niebytu, niegdyś bardzo popularne bartnictwo powróciło do Puszczy Pakosznickiej oraz szerzej – na teren miasta Sosnowca.

Kłoda została zawieszona dzięki wsparciu ze strony wolontariuszy oraz strażaków z OSP Sosnowiec Porąbka. Kłodę wykonałem podczas warsztatów zorganizowanych przez Bractwo Bartne z Augustowa. Wydziałem ją w sosnowym kłocu o długości 155 i średnicy 50 cm. Jako że tematyka związana z budową barci nie jest powszechnie znana, to pozwolę sobie zamieścić garść informacji na ten temat.

W korpusie kłody znajduje się podłużny prostokątny otwór zwany dłużnią. Jest on zamykany za pomocą belki zwanej dłużycą, płaszka lub zaworem. Tuż za dłużnią mieści się komora (dziennia) przeznaczona na gniazdo dla pszczół. Jest ona wykonana w taki sposób, aby grubość ścianek kłody nie była mniejsza niż 10 cm. Otwór wlotowy dla pszczół to oko. Przez oko do wnętrza kłody przełożony jest drewniany klin zwany oczkasem. Znajdują się w nim specjalnie spawane (8 na 40 mm) otwory, przez które pszczoły dostają się do dziennia. Oczkas jest wbity w przeciwległą ścianę, czyli płecy – na 1/3 wysokości dziennia i stanowi rodzaj „rusztowania” pod plastry miodu. Dodatkowo rusztowanie to wzmocnione jest poprzez leszczynowe patyczki, czyli snozy. Oczkas stanowi także granicę wycinania plastrów – 1/3 od góry zostawia się owadom na zimę. Górna część dziennia jest nieco zaoblona i zwie się głową. Dolna część to nogi. Podbieranie miodu i doglądanie gniazda odbywa się

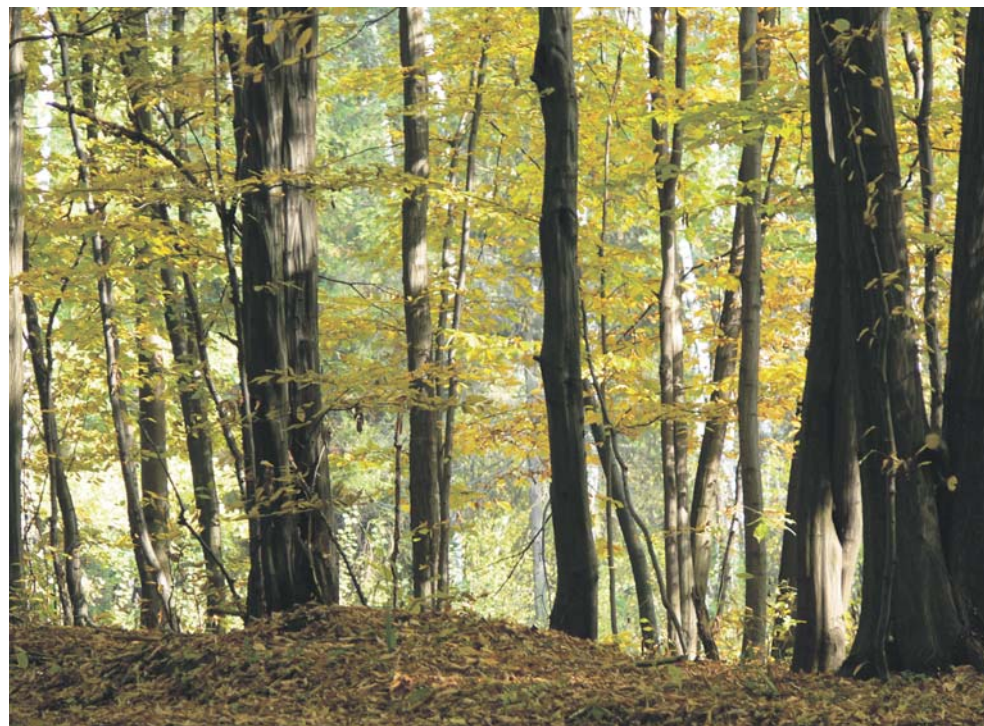


9 września wspólnie z moją żoną Agnieszką zrobiliśmy pierwsze od niepamiętnych czasów bartne miodobranie. Dotarcie do plastrów miodu znajdujących się na wysokości ponad pięciu metrów było nieco utrudnione. Dawni bartnicy, aby dostać się do barci, używali specjalnego zestawu linowego zwanego leziwem. My skorzystaliśmy z bardziej dostępnej dla nas opcji.



Tak wyglądało wnętrze (dziennia) kłody bartnej podczas zagórskiej kleczby. Na zdjęciu widoczne są plastry miodu oraz snozy.

poprzez dłużnię. Miodobranie zwanego kleczbą dokonuje się raz w roku – tradycyjnie we wrześniu*. Kłoda przed wilgocią chroniona jest daszkiem. Nad dłużnią, pradawnym obyczajem wyciąłem swoje klejmo – cechę, czyli znak bartny. Podczas pracy korzystałem z tradycyjnych fachowych narzędzi takich jak piesznia, cieślica, skobliczka, barta oraz ze sprzętów nieco nowocześniejszych zasilanych prądem elektrycznym. Latem tego roku kłoda została zasiedlona przez pszczelą rodzinę. Od-



Jest las. Szanujmy i chrońmy go. Nie działajmy na szkodę matki natury. Dzikie wysypiska śmieci, foliowe opakowania i butelki pozostawione w lasach i na terenach zielonych nie biorą się znikąd...

było się to bez mojego udziału, w sposób całkowicie naturalny. Pszczoły podczas rójki same znalazły sobie nowe lokum. Obecnie kłoda bartna jest jedną z atrakcji międzynarodowego projektu Beepathnet – Pszczela ścieżka w Sosnowcu.

Pozostawiając kłodę po lewej, kontynuujemy spacer w stronę coraz bardziej słyszalnej drogi S1. Po kilkudziesięciu metrach drogę przecina zagadkowa budowla ziemna przypominająca nieco rów przeciwczołgowy. Być może jest to przekop dawnej kopalnianej kolejki wąskotorowej lub kanał odwadniający. Idziemy dalej. Dochodzimy do prostopadle biegnącej dróżki. Tuż przed nią, po lewej stronie znajdują się pozostałości szybu Północnego KWK Porąbka – Klimontów. Pośród gąszczy możemy znaleźć ruiny podstawy wentylatorów oraz rurę szybową. Stajemy pośrodku skrzyżowania. Przed sobą mamy trasę S1. W lewo prowadzi stary szlak na kolonię Albert, Sulno i Kazimierz. W latach 80. chodziliśmy i jeździliśmy tędy na rowerach. Wiązało się to z przekroczeniem drogi szybkiego ruchu. Wówczas ruch samochodowy na trasie był dużo mniejszy, a i najpopularniejsze w tamtym czasie pojazdy nie rozwijały nazbyt zawrotnych prędkości. Po pokonaniu drogi kierowaliśmy się w stronę Kozery**, następnie trawersując gąszcz kryjący upadową Wojciech docieraliśmy do zachodniego krańca stawu Smug. Stąd pozostawał już tylko kawałek do najcudowniejszego z sosnowieckich parków – parku „na Kaziku”. Dzisiaj zdecydowanie odradzam przekraczanie S1 w tym miejscu. Zatem począwszy od skrzyżowania przy szybie Północnym, kierujemy się drogą biegnącą na południe, czyli w prawo. Podążamy wzdłuż niemiłosiernie hałasującej S1. W pewnym momencie droga nieco meandruje. Właśnie tutaj, po obu jej stronach znajdował się rejon kopalni Mortimer. Jeszcze na przełomie lat 80. i 90. po lewej stronie drogi widoczne były dwie upadowe znane jako Mortimer IV. Ich widok robił spore wrażenie – były to dwa tajemnicze ceglane tunele pod kątem (po upadzie) wchodzące w ziemskie czeluści.

Pamiętam, że ich wrota zostały zamurowane, ale jacyś nieznanymi sprawcy wykuli w nich otwory, przez które można było dostać się do środka. Dzięki temu mogłem osobiście sprawdzić, co kryje się w tych dziwnych budowlach. Niestety, obydwa upadowe zostały zalane wodą do dość wysokiego poziomu, więc zwiedzanie podziemnego świata nie trwało nazbyt długo. Z czasem obiekty zostały wyburzone, a ich gruzy częściowo trafiły w okolice Zagórskiej Wenecji. Po prawej stronie drogi również znajdziemy zagadkowe obiekty związane z Mortimerem IV. Upadowe Mortimera IV funkcjonowały w latach 1956 – 59 i miały długość ok 400 m. Niestety, na skutek błędnie rozpoznanego złoża natrafiono na uskok, który znacznie ograniczył możliwości wydobywcze. Fedrowanie węgla okazało się mocno nierentowne.

Opuszczając mortimerowskie zakrętas, docieramy do skrzyżowania. Z prawej strony dochodzi leśne przedłużenie ulicy Dmowskiego wcześniej noszącej imię Rewolucji Październikowej (przez autochtonów zwanej Rewolucją lub Rewką) – wcześniej była to ulica Leśna. Mijamy skrzyżowanie, idąc na wprost i po chwili docieramy do romantycznego mostku przerzuconego przez ciek wodny zwany mało romantycznie Rowem Mortimerowskim.

W tym miejscu robimy przerwę. Proszę mi wybaczyć, że po raz drugi zostawiam Państwa w lesie. Solennie obiecuję, że następną część naszej niekończącej się opowieści będzie już ostatnią. Cztery odcinek znajdziecie w którymś z następnych numerów Kuriera.

Tekst i zdjęcia: **Artur Ptasirski**

Centrum Informacji Miejskiej, tel. 32 265 60 04

*Już za czasów króla Kazimierza Wielkiego data, od której można było podbierać miód, była ściśle określona prawem. Uczynienie tego przed wyznaczonym terminem traktowane było jako przestępstwo, za które karano bardzo surowo. W późniejszych okresach termin kleczby był ustalany odrębnie na poszczególnych terenach.

** Nazwa pochodzi od nazwiska rodziny, która zamieszkiwała dom znajdujący się po lewej stronie drogi (obecnie nieistniejący). W miejscu tym można znaleźć relikty zabudowy oraz dawny staw hodowlany.

Zwrot i honorowanie biletów Kolei Śląskich

Czy mogę zwrócić bilet na przejazd Kolejami Śląskimi, jeśli go nie wykorzystałem i odzyskać pieniądze? Czy bilety Kolei Śląskich są honorowane u innych przewoźników? To pytanie, które często zadają pasażerowie regionalnego przewoźnika.



Czasami zdarzają się sytuacje, że zakupiliśmy bilet na podróż Kolejami Śląskimi, ale ostatecznie go nie wykorzystaliśmy, dlatego warto przypomnieć podróżnym zasady zwrotu takiego biletu w celu odzyskania pieniędzy. Warunkiem zwrotu należności za całkowicie lub częściowo niewykorzystany bilet na przejazd jest uzyskanie przez podróżnego odpowiedniego poświadczenia tego biletu. W razie całkowitej rezygnacji z przejazdu należy zatem w terminie ważności biletu zgłosić się w punkcie odprawy na stacji wyjazdu lub w punkcie, w którym rozpoczęto jego zakup. Natomiast jeśli już rozpoczęliśmy podróż, ale nie zamierzamy jej kontynuować do celu, trzeba jeszcze w pociągu zgłosić się do personelu pokładowego, który na naszym bilecie zamieści odpowiednie poświadczenie. Zwrotu należności za całkowicie lub częściowo niewykorzystany bilet dokonuje punkt odprawy, na podstawie oryginału biletu przekazanego przez podróżnego. Zwrotu należności za niewykorzystany bilet, odpowiednio po-

świadczony, dokonuje punkt odprawy prowadzący sprzedaż danego rodzaju biletów – w terminie do trzech miesięcy, licząc od pierwszego dnia ważności biletu. Za całkowicie niewykorzystany bilet zwraca się zapłaconą należność, po potrąceniu odstępnego, a za częściowo niewykorzystany – różnicę między zapłaconą należnością a należnością przypadającą za faktyczne świadczenie. Zwrot należności za bilet, do którego wystawiono fakturę VAT, może być dokonany w terminie do trzech miesięcy w dowolnym punkcie odprawy KŚ prowadzącym sprzedaż biletów danego rodzaju, licząc od pierwszego dnia ważności biletu, wyłącznie pod warunkiem przedłożenia go łącznie z fakturą VAT. W takim wypadku punkt odprawy wydaje fakturę korygującą. W innych przypadkach zwrotu należności można dochodzić w drodze reklamacji na zasadach określonych w § 22 RPO-KŚ.

Zwrotu należności za niewykorzystany bilet opłacony kartą płatniczą, dokonuje wyłącznie

punkt odprawy wyposażony w urządzenie do odczytu kart płatniczych i tylko za pośrednictwem karty, którą dokonano zapłaty – pod warunkiem przedłożenia dowodu sprzedaży wydanego przy jego zakupie. Zwrot należności gotówką nie jest dozwolony.

WZAJEMNE HONOROWANIE BILETÓW W POCIĄGACH KOLEI ŚLĄSKICH (KŚ) I PKP INTERCITY (PKP IC)

Gdy korzystamy z przejazdów koleją podróżując po naszym kraju, mogą zdarzyć się sytuacje, w których będziemy chcieli skorzystać z wzajemnego honorowania biletów w pociągach Kolei Śląskich i PKP Intercity.

Wzajemne honorowanie biletów po wcześniejszym zarządzeniu występuje w przypadkach nieplanowego odwołania pociągu (wynikającego z przyczyn innych niż zmiana rozkładu jazdy), przewidywanego opóźnienia pociągu przekraczającego czterdzieści minut lub utraty połączenia przewidzianego w rozkładzie jazdy.

Podróżny na podstawie posiadanego ważnego biletu na przejazd ma prawo odbyć przejazd pociągiem uruchamianym przez drugiego przewoźnika do stacji docelowej wskazanej na bilecie lub

do stacji pośredniej leżącej na drodze przewozu, jeżeli pociąg uruchamiany przez tego przewoźnika nie dojeżdża do stacji docelowej; powrócić do stacji wyjazdu wskazanej na bilecie pociągiem uruchamianym przez drugiego przewoźnika lub do stacji pośredniej leżącej na drodze przewozu, jeżeli pociąg uruchamiany przez tego przewoźnika nie dojeżdża do stacji wyjazdu.

Wzajemne honorowanie nie znajduje zastosowania do przewozu pasażerów KŚ w pociągach międzynarodowych, wagonach klasy 1, wagonach sypialnych (WL) i z miejscami do leżenia (Bc) oraz w pociągach Express InterCity Premium.

Podróżnemu posiadającemu bilet na przejazd pociągiem uruchamianym przez KŚ zamierzającemu odbyć przejazd pociągiem uruchamianym przez PKP IC nie wydaje się biletu dodatkowego ze wskazaniem miejsca do siedzenia, może on zająć wolne miejsce wyłącznie do czasu zgłoszenia się osoby posiadającej bilet ze wskazaniem tego miejsca.

Podróżny z biletem ważnym na przejazd pociągiem drugiego przewoźnika powinien zgłosić się do pracownika drużyny konduktorskiej pociągu, w którym odbywa przejazd w celu zgłoszenia przejazdu.

Uroczystości wręczenia medali za długoletnie pożycie małżeńskie odbyły się 24 kwietnia 2023 roku w Sali Widowiskowo-Koncertowej Muza im. Władysława Szpilmana w Sosnowcu. W imieniu Prezydenta RP medale wręczyli Monika Holewa, pełnomocnik prezydenta miasta ds. funduszy zewnętrznych i polityki społecznej oraz Maciej Maziarz, kierownik Urzędu Stanu Cywilnego.

50-lecie pożycia małżeńskiego obchodzili:

zdjęcia: /Mariena Formos vel Krcal / Fotofineza



Krystyna i Józef Kuźmiccy, Anna i Mirosław Latosiński, Janina i Zygmunt Łasiński, Wiesława i Jan Łuszczowie, Aleksandra i Wiesław Małotowie, Krystyna i Aleksander Michałowscy, Anna i Józef Muchowie, Julia i Krzysztof Musiałowie, Danuta i Stefan Musiałowie, Teresa Myszkowska-Norberciak i Walenty Norberciak, Halina i Stanisław Nowakowie, Danuta i Jan Okowie, Wiesława i Zbigniew Paulewiczowie, Krystyna i Stanisław Pawelcowie, Marianna i Witold Pękalowie, Genowefa i Mirosław Piątkowscy, Barbara i Wiesław Piputowie, Halina i Zdzisław Plebankowie, Wiesława i Andrzej Podrazowie, Anna i Zenon Potubiński, Danuta i Zdzisław Popowczakowie, Maria i Andrzej Raszkowie, Wanda i Zygmunt Rogozikowie, Halina i Jan Ryłkowie, Anna i Ireneusz Ryńscy, Urszula i Józef Sabalscy, Janina i Kazimierz Samkowie, Danuta i Tadeusz Siudyłowie, Halina i Marian Soskowie, Maria i Roman Szużalkowie, Janina i Tadeusz Stobierscy, Halina i Krzysztof Suchodolscy, Anna i Jerzy Szafranowie, Barbara i Jerzy Szczeparowie, Grażyna i Leszek Szotowie, Halina i Zbigniew Szrubarczykowie, Jadwiga i Roman Szymański, Danuta i Janusz Topolscy, Stefania i Zbigniew Toporkowie, Wanda i Jacek Walczyńscy, Elżbieta i Wojciech Wochowie, Jadwiga i Kazimierz Wolakowie, Grażyna i Andrzej Zubelowie, Teresa i Andrzej Żmudowie.

Olga Rudnicka

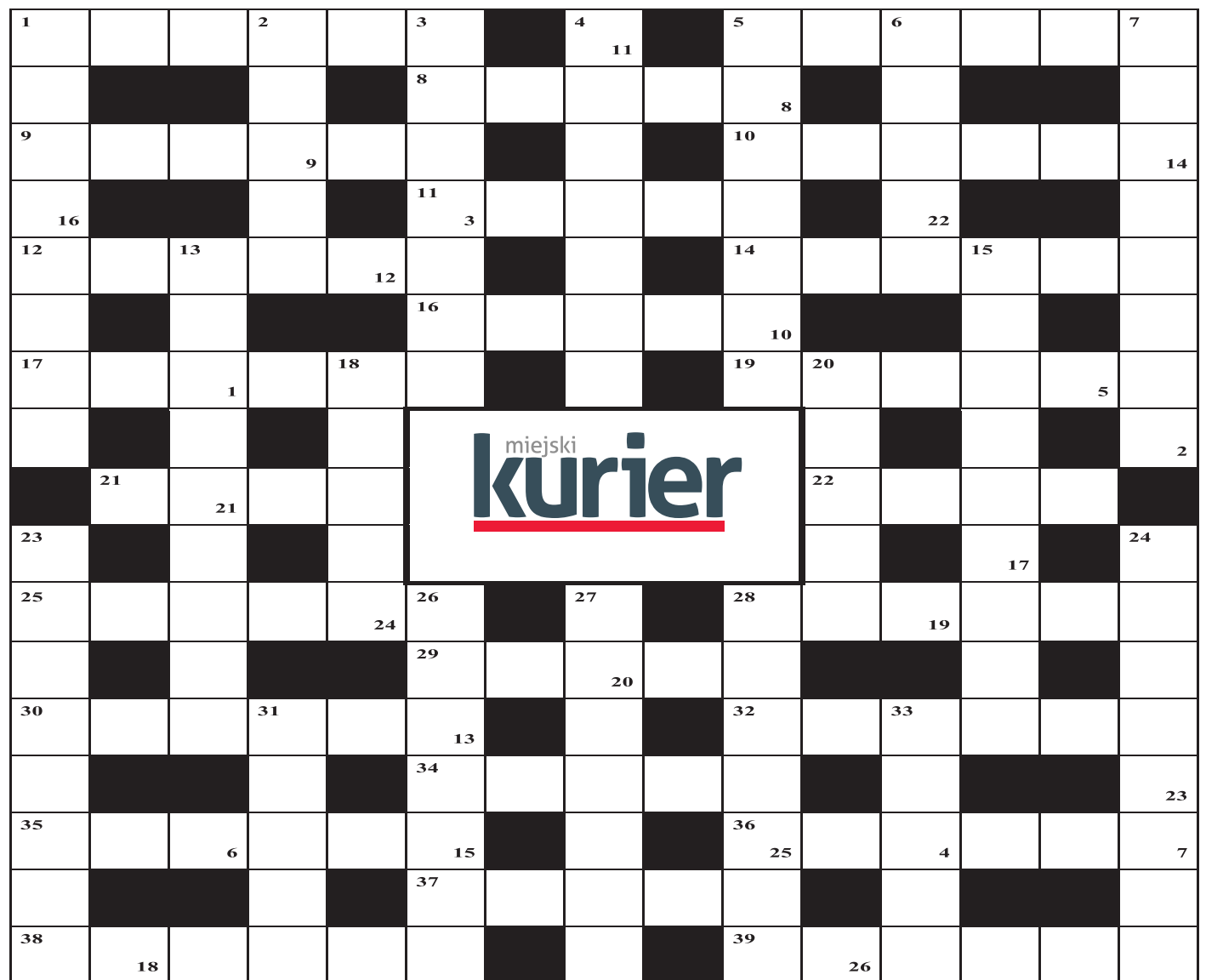
Między młotem a imadłem

(Wyd. Prószyński i S-ka)



Matylida Dominiczak zapadła się pod ziemię. Komisarz Marecki wszczyna poszukiwania, choć główny podejrzany milczy jak zakłety, adwokat zaśłania się tajemniczą zawodową, a Roman wie, że żonę widział, tylko nie pamięta kiedy. Pomoc nadchodzi z nieoczekiwanej strony, ale nie poprawia to sytuacji pani detektyw. Wręcz przeciwnie. Policja wkracza w prowadzoną przez Matyldę sprawę zaginionych kobiet, a ona sama wpada w środek wojny gangów, o której nie miała dotąd pojęcia. Pogrzebanie żywcem okazuje się najmniejszym z jej problemów.

Data wydania: 26.09.2023



Poziomo: 1 – mięsne danie rodem z Węgier, 5 – ozdoba dziecięcej czapeczki, 8 – brudna sprawa, np. Watergate, 9 – komputer w walizce, 10 – maszyna na śnieżnym stoku, 11 – miesiąc powyżej pięty, 12 – samotny szczyt, 14 – z zakonnicy w tytule powieści Witkacego, 16 – imię żeńskie (lub pajak z Pszczółki Mai), 17 – koczochnik, 19 – fizyk od prawa ciężenia, 21 – pali się w świecy, 22 – słaba kawa, 25 – wysypka, 28 – rosną po deszczu, 29 – zwierzę z rodziny żyraf, 30 – drapieżnik żyjący na pustyni, 32 – wykaz błędów w książce, 34 – imię męskie, 35 – na głowie Araba, 36 – pierwiastek chemiczny o symbolu Mg, 37 – ptasi śpiew, 38 – nie orzeł, 39 – gra w karty.

Pionowo: 1 – francuski przyrząd do ścinania głów, 2 – promieniotwórczy pierwiastek (Ac), 3 – należy się za wykonaną pracę, 4 – wyrok sądu, 5 – przenośna zastona, 6 – silnik, 7 – trucizna w papierosach, 13 – nauczyciel francuskiego, 15 – umowa przedślubna, 18 – schowana w oponie, 20 – ciastko z kremem budyniowym, 23 – siedziba sióstr zakonnych, 24 – przykrótkie spodnie, 26 – Jolka oficjalnie, 27 – współnik w interesach lub w damsko-męskim związku, 28 – towarzyszyły rycerzowi, 31 – drapieżnik z rodziny sokołów, 33 – piętra roślinne w Tatrach.

WAŻNE TELEFONY

Urząd Miejski centrala: 32 296 06 00
 Numer alarmowy: 112
 Policja: 47 852 12 00, 997
 Straż Pożarna: 47 851 76 40, 998
 Pogotowie ratunkowe: 32 363 63 80, 999
 Straż Miejska: 32 266 37 83
 Dyspozytor MZUK: 501 456 203
 MPO: 32 508 61 01
 Miejski Rzecznik Konsumentów: 32 296 04 28
 MOSiR: 32 266 34 26
 Szpital Miejski, ul. Szpitalna: 32 413 01 00
 Szpital Miejski, ul. Zegadłowicza: 32 413 03 00
 Biuro paszportowe: 32 296 22 32
 MOPS: 32 296 22 01
 Sosnowieckie Wodociągi: 32 292 55 90
 Przychodnia Nr 1, ul. Wojska Polskiego: 32 269 88 60
 Przychodnia Nr 4, ul. Nowopogońska: 32 296 41 31
 Przychodnia Nr 9 Wawel: 32 368 48 00
 Przychodnia Nr 10, ul. Hallera: 32 291 37 87
 Przychodnia Miłowice: 32 293 85 43
 Powiatowy Urząd Pracy: 32 297 87 00
 Infolinia ZTM: 800 163 030
 Infolinia Kolei Śląskich: 32 428 88 88

HOROSKOP



KOZIOROŻEC (22.12. – 19.01.) – Jesienna aura będzie miała duży wpływ na Twoje samopoczucie. Będziesz jednak zmuszona do spotkań z ludźmi i „trzymania głowy na karku” podczas pilnowania kilku ważnych spraw.



WODNIK (20.01. – 18.02.) – Powoli wychodzisz na prostą w kwestiach uczuciowych. Nie wracaj już do tego, co się skończyło, ani nie zastanawiaj nad przyszłością – żyj teraźniejszością, bo na nią masz realny wpływ.



RYBY (19.02. – 20.03.) – Końcówka miesiąca upłynie Ci istnie towarzysko. Nie będziesz narzekać na nudę, ani samotność. W pracy będziesz niezwykle produktywna, nie daj się jednak wykorzystać innym i rób tylko to, co do Ciebie należy.



BARAN (21.03. – 19.04.) – Pamiętaj o równowadze – by pomoc jednym, nie spowodowała odwrócenia się od Ciebie innych. Zadbaj o swoje zdrowie, szczególnie, gdy Twój organizm daje Ci niepokojące sygnały – nie bagatelizuj ich.



BYK (20.04. – 22.05.) – Dobry okres na odrabianie zaległych spraw. Chwilowo znajdziesz czas na wszystko i dla wszystkich. Zrób listę rzeczy i osób, które czekają na Ciebie od dłuższego czasu i działaj!



BLIŹNIĘTA (23.05. – 21.06.) – Zaskocz bliskich swoją otwartością na nowości i zgódź się na ich niecodzienną propozycję. Nie pożałujesz swojej odwagi, a wręcz będziesz dumna z pokonania własnych słabości.



RAK (22.06. – 22.07.) – Końcówka miesiąca przyniesie wiele nowości. Przyjmij je ze spokojem i nie próbuj się im przeciwstawiać, bo są nieuniknione. Z pewnymi sprawami musisz się pogodzić i nauczyć funkcjonować na nowo.



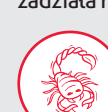
LEW (23.07. – 23.08.) – Wreszcie przyjdzie upragniona chwila spokoju. Znajdziesz czas na własne przyjemności, bez konieczności zadowalania wszystkich wokół. Samotne łwice chętnie będą wychodzić na owocne polowania wśród pticy przeciwnej.



PANNA (24.08. – 22.09.) – Zapragniesz kogoś nowego do kochania... Kogoś, kto będzie zdany tylko na Ciebie i Twoją dobroć. Twój pupil z pewnością odwzajemni uczucie jakim go obdarzysz i będzie Ci niezwykle wierny.



WAGA (23.09. – 22.10.) – Zdecydowanie potrzeba Ci chwili sam na sam. Spakuj plecak i wybierz się na krótką wyprawę, bez wyznaczania konkretnej trasy czy planów. Czas bez innych osób i ich problemów zadziała na Ciebie niezwykle uspakajająco.



SKORPION (23.10. – 21.11.) – Zmiany, zmiany, zmiany – tak w skrócie będzie wyglądało Twoje życie. Nie ma chyba płaszczyzny, na której nie czeka Cię nic nowego. Musisz być otwarty, spokojny i stanowczy w swym działaniu.



STRZELEC (22.11. – 21.12.) – Wykorzystaj piękną pogodę i zabierz rodzinę na wycieczkę za miasto. Wspólny czas zacieśni Wasze relacje – wreszcie każdy w spokoju będzie mógł się wyżalić ze swych trosk i podzielić sukcesami.

Zagłębie znowu zwycięskie

Trzy mecze, siedem punktów, dwa mecze na zero „z tyłu”, a przede wszystkim dwa zwycięstwa – pierwsze w sezonie – jedno u siebie i jedno na wyjeździe. Lepszego początku Artur Derbin, trener sosnowiczanie, nie mógł sobie wymarzyć przy drugim podejściu do pracy w Zagłębiu. Dzięki wyjazdowej wygranej w Katowicach sosnowiczanie dźwignęli się w ligowej tabeli i opuścili strefę zagrożoną spadkiem.

Krzysztof Polackiewicz

– Wychodzimy chyba z tej czerwonej strefy, ale z pewnością będziemy chcieli więcej, tak aby te zwycięstwa nas budowały – mówił po meczu z Gieksą szkoleniowiec Zagłębia.

Przypomnijmy, że pierwszą wygraną zespół trenera Derbina odniósł 3 września, wówczas sosnowiczanie pokonali w ArcelorMittal Parku Lechię Gdańsk 5:2.

Mimo problemów kadrowych, z którymi trener Derbin musi się mierzyć od początku pracy w Sosnowcu, szkoleniowiec Zagłębia jak na razie wychodzi z tych opresji obronną ręką. Opiekun Zagłębia nie jest miłośnikiem ustawienia z trójką środkowych obrońców, ale tak poukladał te klocki, że nawet w obliczu urazów zespół z Sosnowca funkcjonuje z meczu na mecz coraz lepiej. Przed meczem w Katowicach wypadł ze składu Vedran Dalić. W linii obrony godnie zastąpił go Maksymilian Rozwandowicz, z kolei w środku pola z dobrej strony pokazali się Meik Karwot oraz Dean Guezen, który niestety piątkowy mecz okupił kontuzją i najprawdopodobniej czeka go dłuższa przerwa w grze.



Piłkarze Zagłębia mają w końcu powody do radości. Na pierwszym planie Kamil Biliński, strzelec zwycięskiej bramki przeciwko Gieksie. Jego trafienie dało ekipie z Sosnowca pierwszą wygraną w Katowicach od ośmiu lat!

– Maks Rozwandowicz grywał już na środku obrony i nie jest to dla niego nowa pozycja. Obecnie gramy takim

ustawieniem, zobaczymy co przyniesie życie. Wrócił do gry Marcel Ziemann, to na pewno zwiększy pole manewru.

Co do Karwota i Guezena, to tutaj odpowiedź co do ich dyspozycji dał mecz kontrolny z Cracovią. Meik wyrasta

na lidera tej drugiej linii, chociaż trzeba go czasami też temperować. Jestem zadowolony z dyspozycji moich pomocników. Szkoda tylko, że Guezen doznał w Katowicach urazu, ale to jest piłka, z tym musimy się liczyć. Była walka, poświęcenie – przyznaje trener Zagłębia.

Dean Guezen skręcił staw skokowy i w kolejnym meczu przeciwko drużynie z Niecieczy na pewno nie zagra. Lepiej wygląda sprawa z Juanem Camarą, który jeszcze w pierwszej połowie musiał opuścić plac gry. W tym przypadku skończyło się na stłuczeniu stawu skokowego i jest szansa, że Hiszpan w niedzielę zagra. Na liście niezdolnych do gry znajdują się nadal Antonio Pavić, Vedran Dalić oraz Tymoteusz Klupś. Wymieniona trójka najbliższy mecz sosnowiczanie, który odbędzie się już w niedzielę 24 września w Sosnowcu o godz. 19.00, także obejrzy z wysokości trybun. Rywalem sosnowiczanie będzie Termalica Bruk Bet Nieciecza. W kolejnych meczach zespół Zagłębia czeka wyjazdowe spotkanie z Górnikiem Łęczna (poniedziałek 2 października, godz. 18) i mecz u siebie z Polonią Warszawa (niedziela 8 października, godz. 18).

Koszykarskich zmaganiach w Arenie Sosnowiec ciąg dalszy O krok od mistrzostwa



Arena Sosnowiec była świadkiem kolejnych koszykarskich zmaganiach na najwyższym poziomie. O Superpuchar Polski walczyli koszykarze z Sopotu i Szczecina. Teraz czas na rywalizację najlepszych żeńskich zespołów w Polsce.

W sobotę 30 września o godz. 17.00 w ArcelorMittal Parku w Sosnowcu, rozegrany zostanie mecz o Pekao SA Superpuchar Polski kobiet. Udział w nim wezmą mistrz Polski – Polski Cukier AZS UMCS Lublin oraz zdobywca Pucharu Polski – BC Polkowice.

– Kilka dni przed rozpoczęciem rywalizacji w Orlen Basket Lidze Kobiet, czeka nas pasjonująca rywalizacja o Pekao SA

Superpuchar Polski. Starcie drużyn z Lublina i Polkowice to gwarancja wielkich koszykarskich emocji. Oba zespoły wystąpią w tym sezonie w elitarnej Eurolidze, a finałowa seria w poprzednim sezonie była najbardziej zacięta w przekroju ostatnich lat. Zapraszam wszystkich kibiców na to wielkie koszykarskie święto do Sosnowca – mówi Radosław Piesiewicz, prezes Polskiego Związku Koszykówki.

Arena Sosnowiec w ArcelorMittal Parku gościła już m.in. męską reprezentację Polski oraz turniej o Suzuki Puchar Polski kobiet. Także trzy najbliższe edycje Pekao SA Pucharu Polski kobiet i mężczyzn rozegrane zostaną w naszej nowoczesnej hali. Kilka dni temu, w środę 20 września o koszykarski Superpuchar Polski rywalizowali mężczyźni.

– We wrześniu czekają na nas wszystkich kolejne duże koszykarskie emocje w Sosnowcu, gdzie po Superpucharze mężczyzn rozegrany zostanie mecz o Superpuchar kobiet. To wielkie święto kobiecej koszykówki po raz pierwszy zagości w Arenie Sosnowiec, a to tylko świadczy o naszej znakomitej współpracy z Polskim Związkiem Koszykówki. Zapraszam wszystkich już 30 września na mecz o Superpuchar kobiet – zachęca Arkadiusz Chęciński, prezydent Sosnowca.

W ubiegłym roku mecz o Suzuki Superpuchar rozegrano w Gdyni, a z sukcesem cieszyła się drużyna BC Polkowice. „Pomarańczowe”, która pokonała pokonała wówczas 80:66 VBW Arkę Gdynia. MVP wybrana została Stephanie Mavunga. Bilety na to spotkanie w cenie 10 i 20 zł można nabyć na abilet.pl. Dla tych, którzy nie będą mogli pojawić się w Arenie Sosnowiec, przygotowano relację z meczu na portalu emocje.pl. **KP**

Piotr Mitrega oraz Krzysztof Głowala zajęli drugie miejsce w Rajdzie Śląska w klasie OPEN 4WD oraz czwarte miejsce w klasyfikacji generalnej klasy historycznej.

W klasyfikacji rocznej z dorobkiem punktów za Rajd Śląska kierowcom udało się awansować z 5. miejsca na 2. w kategorii FIA OPEN 4WD. – Przed nami jeszcze Rajd Wisły, który będzie końcem września i dopiero po nim będziemy wiedzieć, do kogo powędrują tytuły mistrzowskie – podkreśla Piotr Mitrega.

Sosnowiczanie Piotr Mitrega od kilku lat jest pilotem rajdowym. Pierwsze starty rozpoczął w Rajdach Okręgowych. Od 2019 roku jest zawodnikiem Motul Historycznych Rajdowych Samochodowych Mistrzostw Polski, gdzie zdobył kilka tytułów wicemistrza oraz mistrza Polski. W tym sezonie zasiadł na prawym fotelu w Mazdzie 323 GTX kierowanej przez Krzysztofa Głowalę.

– Podczas Rajdu Śląska zaczęliśmy ściganie się w samym centrum Katowic, wokół „Spodka”. Etap pierwszy rajdu ukończyliśmy na 3. miejscu w klasyfikacji generalnej rajdu oraz w naszej kategorii Open 4WD. W kolejnym dniu pokonaliśmy odcinki w Jasienicy, Hażlach oraz Jastrzębiu Zdroju, które były bardzo techniczne i momentami bardzo szybkie. Niestety na 6. odcinku nasza kochana Mazda 323 GTX zaczęła odmawiać posłuszeństwa – najprawdopodobniej z powodu wysokich temperatur coś zaczęło się dziać z komputerem i odcinał nam dopływ paliwa i wyłączał turbo – relacjonował start Piotr Mitrega. – Spadliśmy przez to w klasyfikacji generalnej rajdu o dwie pozycje. Niestety, z tak mocną konkurencją ciężko było odrobić straty czasowe. Wisienką na torcie był dla nas OS, który miał miejsce na terenie Stadionu Śląskiego, gdyż wygraliśmy go, mając prawie dwusekundową przewagę. Finalnie rajd ukończyliśmy na drugim miejscu w kategorii FIA OPEN 4WD oraz na czwartym miejscu w klasyfikacji generalnej ze stratą 22 sekund do trzeciego miejsca – dodał sosnowiczanie. **KP**

TEATR ZAGŁĘBIA
www.teatrzaglebja.pl



29 września piątek godz. 19 Tajemniczy ogród
30 września sobota godz. 16 Tajemniczy ogród
1 października niedziela godz. 16 Tajemniczy ogród
1 października niedziela godz. 18 Warsztaty teatralne (Rodzina Niedziela Kulturalna)
3 października wtorek godz. 10 Tajemniczy ogród
4 października środa godz. 10 Tajemniczy ogród
5 października czwartek godz. 19 Gniew
7 października sobota godz. 19 Gniew (Rodzice do teatru)
8 października niedziela godz. 18 Boeing, Boeing

ZAPROSZENIA

Dla naszych Czytelników przygotowaliśmy jedno podwójne zaproszenie na spektakl „Tajemniczy Ogród” w dniu 1 października o godz. 16.00 oraz jedno podwójne zaproszenie na spektakl „Gniew” w dniu 5 października o godz. 19.00.

Pierwsze osoby, które zadzwonią do naszej redakcji i podadzą swoje imię i nazwisko, otrzymają zaproszenie, które będzie do odebrania w kasie teatru. Warunkiem odebrania biletu jest zapłacenie za jedno podwójne zaproszenie kwoty 2 zł. W sprawie zaproszeń prosimy dzwonić od 25 września.

**MIEJSKI KLUB
IM. JANA KIEPURY**
www.kiepura.pl



**Sala Widowiskowo-Koncertowa Muza, ul. Warszawska 2
do 29 września** Wystawa malarstwa Haliny Palenicy „Sobie a Muzom”

22 września piątek godz. 17 i 19 Kino w Muzie: „Sytuacja awaryjna”
23 września sobota godz. 16 i 19.15 Spektakl teatralny „The Strings”

24 września niedziela godz. 11 Rodzinne spotkania z kinem Muza: Kicia Kocia na pikniku oraz warsztaty: Tworzenie własnych zakładek do książek

24 września niedziela godz. 18 V Folk nad Przemszą – Pieśni Wędrowców

28 września czwartek godz. 19 Koncert Pawła Domagały „Narnia Tour”

Energetyczne Centrum Kultury, ul. Będzińska 65

do 28 września Wystawa członków Komisji Fotografii Krajoznawczej PTTK Oddziału Ziemi Wałbrzyskiej „Wałbrzych nieoczywisty” do 10 października Wystawa fotografii Wiolety Pawlak „Delikatność światła”

ZAPROSZENIA

Dla naszych Czytelników przygotowaliśmy jedno podwójne zaproszenie na koncert V Folk nad Przemszą – Pieśni Wędrowców, który odbędzie się 24 września o godz. 18.00. Prosimy o kontakt telefoniczny z redakcją.

WEJŚCIÓWKI DO KINA

Dla naszych Czytelników w siedzibie redakcji czekają pojedyncze wejściówki do kina „Helios”. Do odebrania od 25 września, w poniedziałki, wtorki i czwartki w godz. od 9.00 do 15.00.

REKLAMA

**HELIOS
dream**
NOWY KOMFORT KINA

ZAPRASZAMY DO KINA W SOSNOWCU

CHRISTIE 4K DOLBY ATMOS

Tajemniczy ogród otwiera podwoje

Na otwarcie sezonu Teatr Zagłębia zaprasza na niezwykle spektakl „Tajemniczy ogród”. Tym razem jako pierwsi przedstawienie zobaczyli goście 13. Festiwalu Muzyki Współczesnej dla dzieci Mała Warszawska Jesień z tego względu, iż Teatr Zagłębia jako jeden z trzech polskich teatrów został zaproszony na ten wyjątkowy festiwal. Premiera odbędzie się w Muzeum Etnograficznym w Warszawie już 23 września. Artyści w Warszawie zagrają „Tajemniczy ogród” dwukrotnie. Następnie, 29 września spektakl w reżyserii Justyny Sobczyk będzie można zobaczyć już w Teatrze Zagłębia. Będzie to wyjątkowa premiera, w szczególności ze względu na różnorodne środki artystyczne, takie jak muzyka, ruch sceniczny, video art i performance, po które sięgnęli twórcy.



Jeremi Astorow

Realizatorzy spektaklu podczas jednej z prób.

Sylwia Turzańska

– Zdecydowaliśmy z kilku względów zrealizować właśnie „Tajemniczy ogród” na otwarcie sezonu. Pierwszy jest taki, że będzie to tytuł, który uzupełni nasz repertuar skierowany do młodego widza, jak również do całych rodzin. Oczywiście, przy okazji jest to lektura szkolna, czyli także uzupełnienie edukacji w przestrzeni sztuki. Poza tym od dłuższego czasu rozmawialiśmy o realizacji spektaklu z Justyną Sobczyk, niezwykle utalentowaną reżyserką. W trakcie rozmów pojawił się pomysł „Tajemniczego ogrodu”, którym się zachwyciliśmy – mówi Jacek Jabrzyk, zastępca dyrektora ds. artystycznych w Teatrze Zagłębia.

Tytułowy tajemniczy ogród, to swoisty remiks i recykling oryginalnego dzieła, który w sosnowieckiej odsłonie będzie realizowany w pierwszej kolejności przez przestrzeń muzyczną. Co więcej, kilka spektakli będzie granych z orkiestrą na żywo. Do udziału w spektaklu została zaproszona tancerka i performerka, Tatiana Cholewa, która porusza się na wózku. Na razie pozostaje tajemnicą, jaką odegra rolę.

– Ze względu na to, że jestem tancerzem, to było dla mnie nowe wyzwanie i doświadczenie. Jako osoba, która chce się rozwijać, chętnie przyjąłem to zaproszenie, wiedząc, że spektakl reżyseruje Justyna Sobczyk. Po raz pierwszy występuję

w roli aktorki w spektaklu. Na co dzień jestem tancerzem performerem i występuję w spektaklach tanecznych. Jestem absolutnie zafascynowana tym, jak przyjął mnie teatr i aktorzy – podkreśla Tatiana Cholewa. – Myślę, że moja rola jest mocna. Będzie niespodzianką, więc niewiele mogę powiedzieć. Na pewno rola jest wyrazista i powinna dać do myślenia. Chcemy pokazać, jak świat się zmienia i że trzeba pootwierać głowy, by ten świat bardziej ulepszyć – dodaje.

Pochodząca z Poznania Anna Jurek zajęła się opracowaniem choreografii. – Pierwszy miesiąc naszej pracy to była głównie praca procesowa, somatyczna. Każdy dzień rozpoczynał się od godzinnego, półtoragodzinnego rozruchu, w którym próbowaliśmy złapać inny język ruchu. Wspólnie poszukiwaliśmy takich rozwiązań ruchowych, które są wygodne, mają sens i dla postaci, i dla ruchu, i dla spektaklu. Każdy z występujących aktorów musiał znaleźć drogę do swojej postaci. Na pewno alternatywna motoryka i zaangażowanie Tatiany jest pewnym novum w Teatrze Zagłębia – zdradziła Anna Jurek.

Tajemniczy ogród w nowej odsłonie wciąż skrywa swoje tajemnice. Bohaterowie zmagają się z problemem straty i żałoby, próbując żyć dalej lub poddając się rozpacz bez granic. Czy uda im się odzyskać nadzieję i wiarę we własne siły? W końcu nie bez powodu w tajemniczym ogrodzie mogą dziać się prawdziwe cuda.

REKLAMA

CANAL+

10 Zł MIES.

**NAJTAŃSZY
PAKIET TV
SATELITARNEJ**

**PRZEZ 1. ROK
POTEM 15 ZŁ/MIES.**

CENY UWZGLĘDNIAJĄ RABATY 10 ZŁ/MIES.

OGLADAJ
JAK LUBISZ

Dotyczy oferty telewizji satelitarnej Entry+. Podana cena pakietu zawiera rabaty: 5 zł/mies. za zgody marketingowe i 5 zł/mies. za e-rachunek i terminową płatność. Umowa na 24 miesiące. Oferta z dekoderem WiFiBox+. Szczegóły w Warunkach Promocji i w FAQ na canalplus.pl i w Punktach Sprzedaży. Stan informacji na dzień 10.03.2023 r.

**SALON CANAL+ C.H. PLEJADA SOSNOWIEC
UL. STASZICA 8B, TEL. 883 554 882**