

Oddział Anestezjologii i Intensywnej Terapii otwarto oficjalnie w Sosnowieckim Szpitalu Miejskim. Przy ul. Zegadłowicza działa też przeniesiony z Zagórza Oddział Kardiologii Scanmed. Dzięki temu wyeliminowany zostanie transport pacjentów między dwiema siedzibami naszej lecznicy.

str. 2

# miejski Kurier

16 maja miasto obchodzić będzie kolejną rocznicę urodzin Jana Kiepury. Wybitny artysta przez całe życie nie zapomniał o Sosnowcu. Do dzisiaj w mieście jest wiele związanych ze śpiewakiem miejsc i obiektów, które mogą tworzyć swoisty szlak kiepurowski.

str. 6

9 maja 2023 r. nr 7 (492) | SOSNOWIEC | redakcja@kuriermiejski.com.pl | nakład: 30 000 egzemplarzy

Wychodzi dwa razy w miesiącu | Wydanie cyfrowe znajdziesz na: [www.kuriermiejski.com.pl](http://www.kuriermiejski.com.pl)

## BUDŻET OBYWATELSKI CZEKA NA TWÓJ POMYSŁ

Do 22 maja mieszkańcy Sosnowca mogą złożyć swoje projekty w tegorocznej edycji budżetu obywatelskiego. Będzie to już jego jubileuszowa dziesiąta odsłona. Tym razem do rozdysponowania jest kwota 7 milionów 600 tysięcy złotych.

**Tomasz Szymczyk**

Do tej pory w ramach dziewięciu edycji budżetu obywatelskiego w Sosnowcu zrealizowano ponad 360 inwestycji w każdej z dzielnic z Sosnowca.

– To 54 place zabaw, 11 boisk sportowych, 33 siłownie na świeżym powietrzu, 27 wyremontowanych chodników i 18 odnowionych dróg, 25 zmodernizowanych parków i skwerów, 3 tężnie solankowe i wiele innych

– wyliczyli urzędnicy z sosnowieckiego Urzędu Miasta.

W ubiegłym roku sosnowiczanie złożyli 128 projektów. 80 procent z nich mieszkańcy zgłosili drogą elektroniczną. Swoją głos w ramach budżetu obywatelskiego zdecydowało się oddać 19 890 osób.

Czy w tym roku liczby te zostaną przebite? O tym przekonamy się w drugiej połowie miesiąca, bo swoje projekty mieszkańcy mogą składać do ponie-

działku 22 maja. W tym roku do dyspozycji mieszkańców będzie kwota 7,6 miliona złotych, czyli o milion złotych więcej niż w poprzednim roku. Milion złotych zostanie przeznaczony na projekty ogólnomiejskie, a pozostała kwota na projekty z siedemnastu stref konsultacyjnych obejmujących poszczególne dzielnice Sosnowca.

Swoje projekty można zgłosić elektronicznie za pomocą specjalnego formularza na stronie [www.obywatelski.sosnowiec.pl](http://www.obywatelski.sosnowiec.pl), dostarczyć osobiście do Wydziału Kultury i Promocji Miasta Urzędu Miejskiego przy al. Zwycięstwa 20 lub przesłać pocztą na ten sam adres z dopiskiem na kopercie „Budżet Obywatelski”.

Każdy mieszkaniec Sosnowca, bez względu na wiek, może zgłosić maksymalnie trzy projekty do budżetu obywatelskiego. Tak jak rok temu będzie można skorzystać z elektronicznej listy poparcia projektów, chociaż

możliwe będzie również dołączenie papierowej listy podpisów. Zgłaszając projekt, trzeba zacząć od tytułu i opisu projektu, a także podać szacunkowy koszt i dokładną lokalizację z ulicą i numerem działki. Konieczne będą również dane zgłaszającego. Kolejne etapy to lista poparcia (minimum 15 osób dla projektu ze strefy i 30 dla ogólnomiejskiej), uzasadnienie projektu oraz niezbędne oświadczenia i zgody. **Ciąg dalszy na str. 3**

możliwe będzie również dołączenie papierowej listy podpisów. Zgłaszając projekt, trzeba zacząć od tytułu i opisu projektu, a także podać szacunkowy koszt i dokładną lokalizację z ulicą i numerem działki. Konieczne będą również dane zgłaszającego. Kolejne etapy to lista poparcia (minimum 15 osób dla projektu ze strefy i 30 dla ogólnomiejskiej), uzasadnienie projektu oraz niezbędne oświadczenia i zgody. **Ciąg dalszy na str. 3**



Napis I love Sosnowiec pojawił się na placu Powstańców Styczniowych przed dworcem Sosnowiec Główny. Instalacja spotkała się z zainteresowaniem mieszkańców. Sporo osób robi sobie przy niej zdjęcia.

**REKLAMA**

### PROFILAKTYKA ZDROWOTNA w naszym Laboratorium

**PAKIETY ALERGENÓW:**

- PANEL PEDIATRYCZNY MIESZANY (28 ALERGENÓW) - 210,00 zł
- PANEL POKARMOWY (30 ALERGENÓW) - 210,00 zł
- PANEL ODDECHOWY (21 ALERGENÓW) - 210,00 zł
- Rabat tylko z kuponem Kuriera Miejskiego
- Punkt Pobrań czynny poniedziałek - piątek w godz. 7:00-9:00

Kontakt:  
tel. 32 263 24 84 wew. 5  
ul. Stefana Kisielewskiego 2, 41-200 Sosnowiec

**PROMOCJA DO KOŃCA MAJA 2023!**

**KUPON RABATOWY  
PAKIETY ALERGENICZNE**

### Nowoczesny Cyfrowy RENTGEN

**Bardzo niska dawka promieniowania!**

- Wykonujemy m.in.: RTG czaszki, klatki piersiowej, odcinków kręgosłupa, jamy brzusznej, miednicy, kończyn górnych i dolnych
- Opis radiologa, badania CITO, zdjęcie na płycie DVD i on-line
- Badania dla dorosłych i dzieci
- Zapraszamy lekarzy, przychodnie i gabinety
- Zawieranie umów - Marketing - tel. 789-083-157

**Zapraszamy Pacjentów**  
tel. 32 263 24 84 wew. 1



## SOSNOWIEC W SKRÓCIE

- Nowa nawierzchnia pojawiła się na części ul. Spadochroniarzy na Juliuszu. Fragment jezdni został sfrezowany i pojawił się tam nowy asfalt. Prace wykonał MZUK.
- Łąka kwietna powstaje wewnątrz popularnego „Ślimaka” od strony tzw. domów dietetycznych. Posadzono tu już około dwudziestu drzew, wysiewane są też nasiona kwiatów. Docelowo pojawią się tu również domki dla owadów.
- Na cmentarzu komunalnym na Niwce powstało nowe kolumbarium. Znajduje się w nim 128 nisz na dwie urny każda.
- ArcelorMittal Park został laureatem nagrody Top Inwestycje Komunalne. Wyróżnienie zarząd spółki odebrał podczas Europejskiego Kongresu Gospodarczego w Katowicach.
- Na Trójkącie Trzech Cesarzy odbyły się uroczystości związane z rocznicą wejścia Polski do Unii Europejskiej.



- W ramach obchodów święta 3 Maja złożono kwiaty pod pomnikiem przy alei Zwycięstwa. Odprawiono też mszę za Ojczyznę w sosnowieckiej katedrze.
- 54-letni mieszkaniec Pogoni przechowywał na terenie swojej posesji dwa krokodyle nilowe. Niestety, gdy pojawili się w tym miejscu policjanci, okazało się, że jeden z gadów jest nieżywy. Drugi został przewieziony do zoo w Poznaniu. Właścicielowi zwierząt z uwagi na przepisy dotyczące posiadania gatunków niebezpiecznych grozi do pięciu lat więzienia.
- 39-latek napadł na 71-letnią sosnowiczkę na ulicy Żurawiej. Napastnik odepchnął kobietę i zabrał jej torbę z portfelem, telefonem i zakupionymi artykułami spożywczymi. Karty płatniczej szybko użył w jednym ze sklepów. Sprawcę policjanci zatrzymali w ciągu dwóch godzin.
- Dwaj 22-latkowie i 25-latką zamówili kurs taksówką z Dąbrowy Górniczej do Sosnowca. Gdy dojechali do celu, nie zamierzali jednak zapłacić 21-letniemu taksówkarzowi. Zaczęli się szarpać z kierowcą, po czym uciekli zabierając jego telefon komórkowy. Następnego dnia cała trójka została zatrzymana. Przy napastnikach znaleziono też środki odurzające. Za napad grozi im od 2 do 12 lat więzienia. ros

REKLAMA

**PASMANTERIA** *Polka*  
Usługi krawieckie  
Nabijanie: napy, nity, oczka  
SOSNOWIEC, ul. DEKERTA 14 - obok PEPCO  
tel. 32 724 65 74

REKLAMA

**MALOWANIE ELEWACJI I DACHÓW**  
Niemiecka technologia  
Czy Twój dom, dach lub elewacja są brudne, porośnięte glonami lub mchami?  
Zadzwoń i umów się na wycenę.  
tel. 661 164 006

## KURIER MIEJSKI

Adres redakcji: 41-200 Sosnowiec, ul. 3 Maja 11  
(wejście od ul. Warszawskiej) tel. 600 676 194

Wydawca: Sosnowiecka Sieć Szerokopasmowa Sp. z o.o.

Redakcja: Tomasz Szymczyk, Sylwia Turzańska, Sylwia Kwaśniak

Reklama: Beata Dudek, tel. 660 515 999 – reklama@kuriermiejski.com.pl

e-mail: redakcja@kuriermiejski.com.pl

www.kuriermiejski.com.pl

Nakład: 30 000 egzemplarzy

Druk: POLSKA PRESS Sp. z o.o., Oddział Poligrafia, Drukarnia Sosnowiec

Redakcja nie ponosi odpowiedzialności za treść zamieszczonych reklam.

W Sosnowieckim Szpitalu Miejskim uruchomiono Oddział Anestezjologii i Intensywnej Terapii oraz Oddział Kardiologii Scanmed

# Złota godzina na wagę życia

Nowoczesny Oddział Kardiologii Scanmed został oficjalnie otwarty w Szpitalu Miejskim Sp. z o.o. w Restrukturyzacji przy ul. Zegadłowicza w Sosnowcu. Wcześniej mieścił się w szpitalu przy ul. Szpitalnej w Zagórz. Dzięki tej zmianie Oddział Kardiologii Inwazyjnej znalazł się w bezpośrednim sąsiedztwie innych oddziałów szpitala, co umożliwi kompleksowe leczenie chorób układu krążenia, które przez swój gwałtowny przebieg zagrażają życiu pacjenta. Na oddział będą trafiać osoby z zawałem serca, niewydolnością i wadami serca, zatorowością płucną czy migotaniem przedsionków.

Sylwia Turzańska

Szpital oficjalnie uruchomił także Oddział Anestezjologii i Intensywnej Terapii, który mieści się w pawilonie Bloku Operacyjnego (o oddziale pisaliśmy w poprzednim numerze KM). Na oddział będą trafiać najbardziej chorzy pacjenci, którzy wymagają zaawansowanego leczenia. – Będziemy nieść pomoc osobom w stanie bezpośredniego zagrożenia życia, którzy bez tego oddziału nie mieliby szans na przeżycie. To krytycznie chorzy pacjenci, którzy wymagają stałego, inwazyjnego i zaawansowanego monitorowania funkcji życiowych i procedur niedostępnych w żadnym innym oddziale szpitala – mówi Andrzej Witkowski, kierownik Oddziału Anestezjologii i Intensywnej Terapii w Sosnowieckim Szpitalu Miejskim.

Otwarcie dwóch nowoczesnych oddziałów to krok milowy w historii Szpitala Miejskiego.

– Cieszę się, że cały czas nasz szpital się zmienia. To ogromny postęp, jeśli chodzi o zapewnienie profesjonalnej pomocy pacjentom i umożliwienie im dostępu do służby zdrowia na najwyższym poziomie – nie ukrywał Arkadiusz Chęciński, prezydent miasta.

Centrum Kardiologii Scanmed w Sosnowcu funkcjonuje w ramach kontraktu NFZ i prowadzi całodobowy dyżur hemodynamiczny, co umożliwia kompleksową opiekę nad pacjentem. Na oddziale przygotowano 17 miejsc dla pacjentów, z czego 6 dla osób wymagających intensywnego nadzoru kardiologicznego. Na oddziale znajdują się m.in. pracownie hemodynamiki, elektrofizjologii, rentgenowska, oddział intensywnego nadzoru kardiologicznego i trzy sale dla pacjentów.

– Lokalizacja Oddziału Kardiologii w budynku szpitala przy ul. Zegadłowicza umożliwia synergię współpracy ze wszystkimi oddziałami mieszczącymi się w tym szpitalu. Nie jest dziś możliwe leczenie



Prezes Scanmed SA Andrzej Podlipski, prezydent Sosnowca Arkadiusz Chęciński oraz wicemarszałek województwa śląskiego Anna Jedynak symbolicznie otworzyli Oddział Kardiologii.

bez kardiologii. Zabezpieczenie, którego udzielamy z naszej strony, jest pełne, ponieważ nasz oddział zapewnia szerokie spektrum działań i posiada sprzęt wysokiej jakości. Nasza obecność ułatwi pacjentom dostęp do naszych usług i skróci się czas oczekiwania na transport. Złota godzina dostępu do naczynia wieńcowego też będzie krótsza, dzięki temu będzie więcej zdrowych pacjentów, z mniejszym

uszkodzeniem mięśnia sercowego – przyznał dr n. med. Jacek Olender, ordynator oddziału.

Oddział będzie realizował także program KOZ-Zawał, czyli kompleksową opiekę po zawałe, obejmującą diagnostykę, terapię, rehabilitację kardiologiczną oraz ambulatoryjną opiekę specjalistyczną w okresie 12 miesięcy od momentu wystąpienia zawału mięśnia sercowego.

## ODDZIAŁ ANESTEZJOLOGII I INTENSYWNEJ TERAPII RATUJE ŻYCIE

Mieści się w pawilonie Bloku Operacyjnego szpitala przy ul. Zegadłowicza w Sosnowcu. Posiada 6 nowoczesnych stanowisk do intensywnej terapii, wyposażonych w respiratory, kardiomonytory, pompy fuzyjne, aparat RTG, USG, urządzenie do przetoczeń płynów oraz inny sprzęt, ratujący zdrowie i życie pacjentów. Nad pacjentami będą czuwać wykwalifikowani lekarze specjaliści anestezjologii i intensywnej terapii, pielęgniarki anestezjologiczne, fizjoterapeuta i personel pomocniczy. Łączny koszt oddziału budowy Bloku Operacyjnego wraz z utworzeniem oddziału wyniósł ponad 40 mln zł. Sprzęt, w który został wyposażony oddział, kosztował ok. 4 mln zł, z czego 2 miliony złotych przekazało miasto.

## TU ZNAJDZIESZ SWÓJ EGZEMPLARZ KURIERA MIEJSKIEGO

Urząd Miejski – budynek główny (al. Zwycięstwa 20) • Urząd Miejski – Wydział Komunikacji (Matachowskiego 2) • Urząd Miejski – Wydział Zdrowia (3 Maja 33) • Centrum Informacji Miejskiej (pl. Stulecia) • MZBM (Korcza 7) • MZL (Partyzantów 10) • Sosnowieckie Wodociągi (Ostrogórska 43) • MOSiR (3 Maja 41) • Stadion Ludowy (Kresowa 1) • Pływalnia Kryta (Żeromskiego 5) • Klimontowskie Centrum Aktywności Rodzinnej (Hubala-Dobrzańskiego 99) • Sosnowieckie Centrum Organizacji Pozarządowych (pl. Kościuszki 5) • Pałac Schoena – Muzeum w Sosnowcu (Chemiczna 12) • Sosnowieckie Centrum Sztuki Zamek Sielecki (Zamkowa 2) • Teatr Zagłębia (Teatralna 4) • MDK Kazimierz (Główna 19) • Energetyczne Centrum Kultury (Będzińska 65) • Miejski Klub Maczki (Krakowska 26) • Zagłębiowska Mediateka (Kościelna 11) • Sosnowiecki Szpital Miejski (Zegadłowicza 3) • Sosnowiecki Szpital Miejski (Szpitalna 1) • Centrum Pediatrii (Zapolskiej 3) • Przychodnia Miłowice (Baczyńskiego 14) • ZLA Przychodnia Wawel (Wawel 15) • Przychodnia Unia Bracka (Dmowskiego 22) • ZLA Przychodnia nr 1 (Wojska Polskiego 19) • ZLA Przychodnia nr 4 (Nowopogońska 57) • ZLA Przychodnia nr 10 (Hallera 5) • Zakład Ubezpieczeń Społecznych (Partyzantów 1) • Powiatowy Urząd Pracy (Rzeźnicza 12) • Hospicjum im. św. Tomasza Apostoła (Hubala-Dobrzańskiego 131) • Kino Helios (Modrzejowska 24) • Sklep Zbirek (Cieśle 50) • Klub Seniora Zorza (Bora-Komorowskiego 50) • Związek Nauczycielstwa Polskiego (Władysława Warneńczyka 9) • Klub Seniora (Jodtowa 4) • Program Aktywności Lokalnej (Staszica 62) • Redakcja Kuriera Miejskiego (3 Maja 11)



Wielkie święto literatury i poezji, czyli 19. Sosnowieckie Dni Literatury w Zagłębiowskiej Mediatece

# Nic dwa razy się nie zdarza

Pod takim hasłem będzie przebiegać tegoroczna 19. edycja Sosnowieckich Dni Literatury, jedna z najważniejszych imprez kulturalnych w regionie, która rusza już 15 maja.

Sylwia Turzańska

Tym razem wydarzenie będzie poświęcone wielkiej damie muzyki rockowej, jej licznym artystycznym zainteresowaniom i twórczości, czyli Korze Jackowskiej, która w niezwyklej muzycznej aranżacji opracowała wiersz noblistki Wisławy Szymborskiej pt. „Nic dwa razy się nie zdarza”. Nieprzypadkowo słowa noblistki stanowią hasło tegorocznej edycji.

W części 19. SDL poświęconej Korze przewidziano szereg interdyscyplinarnych działań, takich jak koncert „Tribute to Maanam”, spotkanie z biografką Kory – Beatą Białą, wystawę prywatnych fotografii artystki, przygotowaną przez fotografa Jacka Porembę. Na uczestników SDL czeka też niezwykle pokazy mody inspirowany stylem Kory, który będzie prezentowany przez młodzież w samym centrum miasta, a wybieg zostanie przygotowany na schodach Urzędu Miejskiego. Z kolei Wisławie Szymborskiej poświęcone zostaną kreatywne zajęcia dla dzieci „Wycinanki Pani Wisławy” oraz prelekcja dr Magdaleny Boczkowskiej „Inne światy Wisławy Szymborskiej”. Poza tym w ramach 19. SDL odbędzie się szereg spotkań autorskich w ramach cyklu „Rozmowy o książkach”. Gośćmi SDL będą m.in. pisarka – Joanna Bator, dziennikarz, reportażysta i prozaik – Ziemowit Szczerek czy też pochodzący z Osaki pisarz Toshikazu Kawaguchi, którego premiera najnowszej powieści odbędzie się właśnie w auli Zagłębiowskiej Mediateki.

Więcej informacji można znaleźć na stronie: [www.biblioteka.sosnowiec.pl](http://www.biblioteka.sosnowiec.pl) i w mediach społecznościowych Mediateki. Warto śledzić media społecznościowe: Facebook, YouTube, Instagram, Twitter, TikTok. Patronat nad imprezą objął m.in. Kurier Miejski.



Autorem zdjęcia jest Jacek Poremba, który na wystawie „Wszystkie twarze Kory” zaprezentuje unikatowe zdjęcia artystki.

Jacek Poremba

## PROGRAM 19. SOSNOWIECKICH DNI LITERATURY (15 – 21 MAJA)

- **WYSTAWA „WSZYSTKIE TWARZE KORY”**  
KOLEKCJA FOTOGRAFII AUTORSTWA JACKA POREMBY  
15 maja – 28 lipca, pasaż Zagłębiowskiej Mediateki
  - **POKAZ MODY „BOSKIE BUENOS”**  
15 maja, godz. 12.00 – schody Urzędu Miejskiego – Aleja Zwycięstwa  
Prezentacja prac zaprojektowanych przez uczniów Technikum Projektowania i Stylizacji Ubioru w Sosnowcu
  - **SPOTKANIE Z FUNDACJĄ KATARZYNY STACHOWICZ POKONAJ RAKA**  
15 maja, godz. 17.30 (aula Zagłębiowskiej Mediateki)
  - **BEATA BIAŁY I JACEK POREMBA**  
15 maja, godz. 18.00 – promocja książki „Słońca bez końca. Biografia Kory”, wernisaż wystawy „Wszystkie twarze Kory” (aula Zagłębiowskiej Mediateki)
  - **ZAJĘCIA PLASTYCZNE DLA DZIECI „WYCINANKI PANI WISŁAWY” (wydarzenie zamknięte)**  
17 maja, godz. 12.30 – Świat Nauki i Fantazji Zagłębiowskiej Mediateki
  - **„INNE ŚWIATY WISŁAWY SZYMBORSKIEJ”**  
PRELEKCJA DR MAGDALENY BOCZKOWSKIEJ  
19 maja, godz. 18.00 (aula Zagłębiowskiej Mediateki)
  - **„TRIBUTE TO MAANAM”**  
KONCERT AGI BIEŃKOWSKIEJ Z ZESPOŁEM  
21 maja, godz. 18.00 (aula Zagłębiowskiej Mediateki)
- **ROZMOWY O KSIĄŻKACH:**
- **ZIEMOWIT SZCZEREK**  
16 maja, godz. 18.00 (aula Zagłębiowskiej Mediateki)  
promocja książki „Wymyślone miasto Lwów”
  - **TOSHIKAZU KAWAGUCHI**  
17 maja, godz. 18.00 (aula Zagłębiowskiej Mediateki)  
promocja książek „Zanim wystygnie kawa” i „Zanim wystygnie kawa. Opowieści z kawiarni”
  - **JOANNA BATOR**  
20 maja, godz. 18.00 (aula Zagłębiowskiej Mediateki), promocja książki „Ucieczka niedźwiedzi”

**Ciąg dalszy ze str. 1** ➤ Wszystkie złożone projekty w maju i czerwcu będą weryfikowane pod względem formalnym. We wrześniu i październiku odbywać się będzie głosowanie. Wcześniej projekty będą promowane podczas Pikniku Obywatelskiego. Wyniki poznamy w październiku. – Zachęcam wszystkich mieszkańców do zgłaszania swoich pomysłów do budżetu obywatelskiego.

We wszystkich dzielnicach miasta widzimy place zabaw, skwery, odnowione drogi i chodniki, które zrealizowano w ramach projektów zgłaszanych dzięki kreatywności i zaangażowaniu sosnowiczian. Wierzę, że dobrych pomysłów, które pozytywnie zmienią nasze miasto, nie zabraknie i w tym roku – zachęca do składania wniosków prezydent Sosnowca Arkadiusz Chęciński.

### PODZIAŁ NA STREFY I KWOTY

I – Milowice (257 tys. zł), II – Pogoń (677 tys. zł), III – Stary Sosnowiec (357 tys. zł), IV – Śródula (453 tys. zł), V – Sielec-Kukulek (479 tys. zł), VI – Centrum (586 tys. zł), VII – Zagórze-Północ (504 tys. zł), VIII – Zagórze-Południe (619 tys. zł), IX – Klimontów-Dańdówka (296 tys. zł), X – Kalinowa-Maliny (322 tys. zł), XI – Niwka-Bobrek (326 tys. zł), XII – Modrzejów-Jęzor-Bór (347 tys. zł), XIII – Kazimierz Górniczy (299 tys. zł), XIV – Porąbka (176 tys. zł), XV – Juliusz (342 tys. zł), XVI – Ostrowy Górnicze (254 tys. zł), XVII – Maczki-Cieśle (309 tys. zł)

REKLAMA

**Optyk** *Blau*

**OKULARY KOREKCYJNE od 149 zł**

**REALIZUJEMY RECEPTY NFZ**

**Sosnowiec**  
ul. Wawel 15  
ul. Szpitalna 1  
tel: 503-062-831  
tel: 604-843-187

**Mysłowice**  
ul. Chopina 26  
(w Przychodni DioMed)  
tel: 509-910-109

**Czynne od poniedziałku do piątku w godz 8:00-15:00.  
Możliwość otwarcia optyka po godz pracy tel: 503-062-831**

REKLAMA

Interesuje Cię reklama na:

**bilbordzie**  
(przy Górcie Śródulskiej)

**citylightach**  
(w centrum Sosnowca)

**w gazecie KURIER MIEJSKI?**

**kurier**  
KIERUNEK? ROZWÓJ!

Zadzwoń lub napisz do nas!

**660 515 999**  
[reklama@kuriermiejski.com.pl](mailto:reklama@kuriermiejski.com.pl)



# Ocalić pamiątki z kopalni i dzielnicy

**KWK Niwka-Modrzejów dla mieszkańców południowych dzielnic Sosnowca przez wiele lat była ważną częścią życia. Nie tylko dawała pracę, ale dbała też o warunki socjalne dzielnicy oraz jej życie kulturalne i sportowe. Kopalnię mimo protestów górników i mieszkańców zamknięto w 1999 roku. Teraz ma o niej przypominać izba pamięci, którą Szkoła Podstawowa nr 15 tworzy w pomieszczeniu w budynku dawnej szkoły górniczej.**

Tomasz Szymczyk

Mundury górnicze, sztandary, aparaty ucieczkowe czy lampy – to wszystko znaleźć się ma w izbie pamięci kopalni Niwka-Modrzejów, która powstaje w jednym z pomieszczeń dawnej szkoły górniczej na Niwce. Sala przeszła już remont, a niebawem rozpocznie się jej wyposażanie. Dyrekcja i nauczyciele Szkoły Podstawowej nr 15 liczą, że uda się to zrobić również z udziałem mieszkańców, wśród których pamiątek z życia kopalni i dzielnicy nie brakuje.

– To bardzo ważne dla Niwki, ale też dla wszystkich południowych dzielnic takich jak Jęzor, Bór czy Modrzejów – podkreśla Grzegorz Wola, wieloletni dzielnicowy radny i pomysłodawca stworzenia izby. – Chciałbym, żeby ta izba pamięci regionalnej dawała świadectwo o tych dawnych czasach. Kopalnię Niwka-Modrzejów zamknięto, ale nadal jest w pamięci, bo nie ma rodziny, z której ktoś by tam nie pracował. Ale oprócz kopalni, chcemy zachować pamięć o likwidowanej właśnie Fabryce Maszyn Górniczych, ponadstuletnim klubie AKS Niwka, Trójgacie Trzech Cesarzy, naszych szkołach czy o Żydach z Modrzejowa – dodaje.

Szkoła Podstawowa nr 15 od wielu lat działa w budynku przy ul. Wojska Polskiego, ale korzysta z sali gimnastycznej i obiektów sportowych



Izba pamięci kopalni Niwka-Modrzejów powstaje w dawnej szkole górniczej na Niwce.

funkcjonującej dawniej po sąsiedzku szkoły górniczej, w której później mieściło się gimnazjum, a obecnie Centrum Usług Socjalnych i Wsparcia. O górniczych tradycjach dzielnicy pamiętają i uczniowie, i nauczyciele.

– Co roku w szkole organizujemy obchody Barbórki – przypomina Anna Malecka, dyrektorka szkoły.

Kończy się już remont pomieszczeń, w których powstanie izba. Zamówione są już meble i zbiera-

ne przyszłe eksponaty. Na razie nie uda się pokazać mieszkańcom wejścia do dawnej sztolni ćwiczebnej, ale pomysłodawcy utworzenia izby liczą, że w przyszłości uda się wykorzystać i tę część.

– Otwarcie izby planujemy pod koniec grudnia. Chcemy, żeby nie było to miejsce, w którym nie tylko pokazywać będziemy przedmioty związane z historią kopalni i dzielnicy, ale żeby odbywały się tu również żywe zajęcia z edukacji regionalnej dla uczniów z całego Sosnowca – mówi Anna Malecka.

Zajęcia prowadzić będzie z pewnością Iwona Sikorska, nauczycielka SP15 i pasjonatka historii dzielnicy, która z okazji Barbórki zabiera uczniów do przepompowni przy dawnym ruchu II Modrzejów, gdzie znajduje się figura św. Barbary z kopalni.

– Trzeba wykorzystać ten czas, że są jeszcze żywi ludzie, którzy mają wiele tych pamiątek. Dzieci górników są jeszcze emocjonalnie związane z kopalnią, ale najmłodszy często nie wiedzą na przykład, gdzie było wejście na kopalnię – mówi.

I właśnie do mieszkańców Niwki, Modrzejowa, Jęzora, Boru i całego Sosnowca Szkoła Podstawowa nr 15 kieruje swój apel o podarowanie lub wypożyczenie do izby pamiątek mówiących o dawnym życiu kopalni Niwka-Modrzejów, ale i całej dzielnicy. Dyrekcja zaprasza osobiście do szkoły (ul. Wojska Polskiego 84) lub prosi o wcześniejszy kontakt telefoniczny (32 299 37 14).

REKLAMA



## Miejski Zakład Zasobów Lokalowych w Sosnowcu z siedzibą przy ulicy Partyzantów 10a,

ogłasza przetarg nieograniczony na wynajem lokali użytkowych i garaży

Wykaz lokali użytkowych i garaży wraz z podaniem adresu, powierzchni użytkowej, wyposażenia technicznego lokalu lub garażu oraz wysokości stawki wywoławczej netto/m<sup>2</sup> znajduje się na tablicy ogłoszeń w siedzibie Miejskiego Zakładu Zasobów Lokalowych w Sosnowcu i na stronie [www.mzzl.pl](http://www.mzzl.pl).

Otwarcie ofert nastąpi 17 maja 2023 roku o godzinie 10:30 w sali konferencyjnej w siedzibie Miejskiego Zakładu Zasobów Lokalowych w Sosnowcu, przy ulicy Partyzantów 10a. Oferty wraz z dokumentami rejestrowymi, oświadczeniem o nieposiadaniu zadłużenia względem Gminy Sosnowiec, potwierdzeniem wpłaty wadium oraz podpisaną klauzulą zgody na przetwarzanie danych osobowych należy złożyć w zamkniętych kopertach z dopiskiem „Nie otwierać – oferta najmu na lokal użytkowy” w Kancelarii Zakładu pokój numer 4 do 16 maja 2023 roku do godziny 15:00.

Wadium w wysokości jednomiesięcznego czynszu ustalonego według stawki wywoławczej (bez podatku VAT) należy wpłacić na konto PKO BP S.A. 04 1020 2313 0000 3802 0579 7990 nie później niż przed upływem terminu składania ofert.

Lokale użytkowe i garaże wystawione do przetargu można oglądać w terminie do 16 maja 2023 roku po wcześniejszym telefonicznym uzgodnieniu terminu z pracownikiem.

Regulamin wynajmu lokali użytkowych oraz garaży znajdujących się w zasobach Gminy Sosnowiec i zarządzanych przez Miejski Zakład Zasobów Lokalowych w Sosnowcu, a także druk oferty prze-

targowej, oświadczenia o nieposiadaniu zadłużenia względem gminy Sosnowiec oraz klauzuli zgody na przetwarzanie danych osobowych dostępny jest w siedzibie Zakładu, w Dziale Lokali Użytkowych, budynek A, pokój numer 2 oraz na stronie [www.mzzl.pl](http://www.mzzl.pl).

Kryterium wyboru ofert stanowi wysokość stawki netto za m<sup>2</sup> powierzchni lokalu użytkowego lub garażu. Oferent, którego oferta wygrała przetarg, ma obowiązek zawrzeć umowę najmu w terminie 14 dni od daty ogłoszenia wyników przetargu, pod rygorem utraty wadium. Termin związania ofertą wynosi 3 miesiące. Dyrektor Zakładu może unieważnić przetarg w części lub w całości bez podania przyczyny.

Miejski Zakład Zasobów Lokalowych w Sosnowcu posiada w swojej ofercie również lokale użytkowe do wynajęcia w trybie bezprzetargowym, których wykaz dostępny jest na tablicy ogłoszeń w siedzibie Zakładu oraz na stronie [www.mzzl.pl](http://www.mzzl.pl). Ponadto istnieje możliwość wynajęcia w systemie godzinowym sali gimnastycznej w budynku przy ulicy Ostrogórskiej 21 w Sosnowcu.

**Miejski Zakład Zasobów Lokalowych w Sosnowcu**  
ulica Partyzantów 10a  
41-200 Sosnowiec  
telefon: 32 290 18 34  
e-mail: [mzzl@mzzl.pl](mailto:mzzl@mzzl.pl)

## Zagłębiowski Park Sportowy w komplecie



Trzeci obiekt ZPS, czyli lodowisko, jest już gotowe i niebawem zostanie oddane do użytku.

Zakończyły się prace związane z budową nowego lodowiska wchodzącego w skład Zagłębiowskiego Parku Sportowego. Chociaż w obiekcie trwa jeszcze faza odbiorów inwestorskich, to można już powiedzieć, że ArcelorMittal Park składa się z trzech nowoczesnych obiektów sportowych.

– W połowie maja powinniśmy przejąć obiekt całkowicie do zarządzania. Będziemy mieć już wreszcie komplet trzech obiektów – potwierdza Karina Skowronek, prezes zarządu Zagłębiowskiego Parku Sportowego Sp. z o.o. Spółka ma już plany dotyczące otwarcia obiektu. – Mamy przygotowaną dużą niespodziankę. Nie będziemy rozmrażać tafli lodowej. Mamy już zakon-

traktowane godziny lodu. To dla nas ważny czas pełen pracy i tym razem wakacji na lodowisku nie będzie. To będzie nasza przewaga nad tymi obiektami, które na czas wolny będą się musiały rozmrozić, by przejść przeglądów techniczne – dodaje pani prezes, nie zdradzając szczegółów.

Nowe lodowisko to oprócz stadionu piłkarskiego i hali sportowej część nowoczesnego kompleksu sportowego w Sosnowcu. Obiekt pomieści 2450 widzów. Znajdzie się tu też m.in. nowoczesny telebim, strefa vip i sektor dla kibiców gości. Na widownię wchodzić się będzie po schodach. Na parterze zorganizowane zostaną kasy, punkt informacyjny i wypożyczalnia łyżew. **tos**



# Czytają krajobraz z dachu Żylety

Na dachu Żylety, czyli siedziby Wydziału Nauk Przyrodniczych Uniwersytetu Śląskiego, powstała Stacja Czytania Krajobrazu. To inicjatywa Zespołu Badań Krajobrazowych kierowanego przez prof. UŚ dr hab. Urszulę Mygę-Piątek. Pracownicy Zespołu Badań Krajobrazu (dr inż. Anna Żemła-Siesicka, dr Katarzyna Pukowiec-Kurda, dr Michał Sobala oraz dr hab. Jerzy Nita) opracowali koncepcję merytoryczną i graficzną stacji.

**Tomasz Szymczyk**

Panoramyczne plansze opisują strukturę i fizjonomię krajobrazu widocznego z dachu budynku wydziału. Zamontowano także barwne szklane tafle, na których przedstawiono zróżnicowane metody obserwacyjne i interpretacyjne krajobrazu.

– To pierwsza stacja czytania krajobrazu. To swoista platforma widokowa wyposażona w panoramyczne tablice informacyjne – wyjaśnia prof. UŚ dr hab. Urszula Myga-Piątek. – Pokazujemy, co widać z dachu Żylety, a na planszach różne metody badawcze. To swoisty język komunikacji z krajobrazem. Myślę, że dobrze wykorzystaliśmy nasz budynek, jego wysokość i możliwość obserwacji na wszystkie strony świata – dodaje.

Uzupełnieniem plansz jest sala laboratoryjna.

– To wyspecjalizowana pracownia do analiz krajobrazu, przeznaczona dla osób studiujących geografię na specjalności monitoring zmian krajobrazu, ale służąca także szerokiemu gronu studentów, doskonalących swe kompetencje w zakresie nowoczesnej kartografii i Geograficznych Systemów Informacyjnych (GIS) na kierunkach prowadzonych



Pracownicy Zespołu Badań Krajobrazu prezentują Stację Czytania Krajobrazu.

na Wydziale Nauk Przyrodniczych UŚ – informuje uczelnia.

Stacja ma służyć studentom wszystkich kierunków Wydziału Nauk Przyrodniczych, ale również wszystkich kierunków Uniwersytetu Śląskiego. Naukowcy z Żylety chcą też, żeby z tej możliwości poznania krajobrazu korzystali uczniowie szkół z całego regionu.

Platforma widokowa to I etap całego projektu. W drugim na szczycie Żylety zamontowane mają zostać kamery, obraz z których będzie transmitowany on-line na ekrany, które zostaną umieszczone na dole i będą dostępne dla wszystkich mieszkańców. Sosnowiecka stacja docelowo ma się stać też częścią Europejskiej Sieci Obserwatoriów, która z powodzeniem działa w krajach zachodniej Europy.

Otwarcie Stacji Czytania Krajobrazu na Wydziale Nauk Przyrodniczych Uniwersytetu Śląskiego było jednym z punktów GeoPikniku, który zorganizowano przy sosnowieckim wydziale. Gośćmi przedsięwzięcia byli uczniowie sosnowieckich i zagłębiowskich szkół, którzy mogli wziąć udział w licznych wykładach i warsztatach, a także zwiedzić funkcjonującą w Żylce Muzeum Nauk o Ziemi.

## Koniec prac przy Piłsudskiego

Sosnowieckie Wodociągi SA zakończyły prace, które od jesieni ubiegłego roku toczyły się wzdłuż ulicy Piłsudskiego na Starym Sosnowcu. Mieszkańcy mogą się teraz cieszyć nowym chodnikiem i lepszą jakością sieci wodociągowej.

Prace prowadzone były na odcinku ulicy Piłsudskiego między aleją Mireckiego a ulicą Jastrzębią.

– W pierwszej kolejności wymieniony został kilometr odcinek wodociągu. Większość robót prowadzona była w chodniku, dlatego po ich zakończeniu został odbudowany. Wartość prawie 1,6 mln zł roboty rozpoczęły się w październiku 2022 roku i zakończyły się zgodnie z planem w kwietniu 2023 roku – informują Sosnowieckie Wodociągi SA. **ros**

## Nowy przystanek linii nr 808

Autobusy linii nr 808 kursującej z Dąbrowy Górniczej przez Sosnowiec do Katowic od poniedziałku 8 maja zatrzymują się w Sosnowcu w nowym miejscu. Chodzi o przystanek Sielec Wawel, który znajduje się w pobliżu m.in. zespołu przychodni i szkoły muzycznej.

Od 10 maja z kolei, jak już informowaliśmy, funkcjonować będzie nowe stanowisko na przystanku Zagórze Droga do Klimontowa, z którego odjeżdżać będą linie, których trasy prowadzą w kierunku Klimontowa i Juliusza. **ros**

## PREZYDENT MIASTA SOSNOWCA OGŁASZA USTNY PRZETARG

nieograniczony na sprzedaż nieruchomości niezabudowanej, stanowiącej własność Gminy Sosnowiec, położonej w Sosnowcu przy ul. Górnej oznaczonej geodezyjnie jako działka nr 445/4, obręb 0005 oraz 444/2 obręb 0005, o powierzchni łącznej 2181 m<sup>2</sup>. Cena wywoławcza: wynosi 436 200,00 zł, wysokość wadium wynosi 44 000,00 zł i należy go wpłacić do dnia 15.05.2023 r. do godz. 18.00.

Więcej informacji na [bip.sosnowiec.pl](http://bip.sosnowiec.pl) (zakładka przetargi)

lub  
Urząd Miejski w Sosnowcu  
Wydział Gospodarki Nieruchomościami  
ul. Mościckiego 14  
IV piętro, pokój nr 419, tel. (32) 298 08 88

PRZETARG ODBĘDZIE SIĘ W DNIU 19 MAJA 2023 ROKU

 Sosnowiec łączy

Prezydent Sosnowca Arkadiusz Chęciński zaprasza

**LOTERIA PIT**  
ROZLICZ PODATEK W SOSNOWCU

NA ZGŁOSZENIA CZEKAMY  
17 KWIETNIA - 30 CZERWCA 2023 R.

LOSOWANIE NAGRÓD  
14 LIPCA 2023 R.



**NAGRODY**  
**20 ROWERÓW**  
**TREKKINGOWYCH**  
**ROMET WAGANT 4**

WIZUALIZACJA NAGRÓD MA CHARAKTER POGŁADOWY

**JAK SIĘ ZGŁOSIĆ?**

- Wyślij zgłoszenie w formie elektronicznej za pośrednictwem strony internetowej loterii [www.pitwsosnowcu.pl](http://www.pitwsosnowcu.pl) lub
- Wypełnij formularz zgłoszeniowy w formie papierowej i wrzuć go do urny w budynku Urzędu Miejskiego przy alei Zwycięstwa 20

PAMIĘTAJ! ZAZNACZ WSZYSTKIE ZGODY, ABY TWOJE ZGŁOSZENIE BYŁO WAŻNE

Organizator loterii: Gratifica Promotions Sp. z o.o. Sp. k. ([www.gratifica.pl](http://www.gratifica.pl)).  
Loteria promocyjna urządzana jest na mocy zezwolenia wydanego przez Dyrektora Izby Administracji Skarbowej w Łodzi.

Regulamin loterii dostępny na [www.pitwsosnowcu.pl](http://www.pitwsosnowcu.pl)



# Z Kiepurą po Sosnowcu

**We wtorek 16 maja minie 121 lat od momentu, w którym przyszedł na świat Jan Kiepusa. Znakomity śpiewak karierę robił w wielu krajach świata, ale zawsze przyznawał się do polskości i do Sosnowca. W mieście wciąż jest wiele miejsc związanych z artystą.**

**Tomasz Szymczyk**

Zacząć trzeba od niewielkiej ulicy Majowej w Sosnowcu. Przy tej przecznicy ulicy Nowopogońskiej znajdującej się między kościołem św. Tomasa a dawną hutą Buczek wciąż stoi niewielki dom, który w przeszłości należał do rodziny Kiepurów. To w nim 16 maja 1902 roku przychodzi na świat Jan Wiktor Kiepusa, pierwszy syn w rodzinie Franciszka i Marii. Rodzice artyście nie byli rodowitymi sosnowiczankami. Ojciec pochodził z Węglowic koło Blachowni, a matka z Pławna koło Radomska. Poznali się już w Sosnowcu, a w sierpniu 1901 roku wzięli ślub w dzisiejszej katedrze pw. Wniebowzięcia NMP. Matka śpiewaka musiała w tym celu przyjąć chrzest. Z pochodzenia była bowiem Żydówką.

Wróćmy jednak na Pogoń, bo nie brakuje tu innych miejsc związanych z Kiepurą. Majowa 6 nie była pierwszym adresem Kiepurów w Sosnowcu. Nim na świat przyszedł mały Janek, mieszkali w rejonie dzisiejszej siedziby Wydziału Filologicznego Uniwersytetu Śląskiego przy ul. Grota-Roweckiego. Niedaleko stamtąd do dawnego gmachu Szkoły Realnej, a dziś siedziby Sądu Okręgowego, a w przeszłości siedziby Gimnazjum im. Stanisława Staszica (naturalnie, do dziś funkcjonującego jako IV LO), którego absolwentem jest właśnie Kiepusa. Warto wspomnieć również o dzisiejszej ulicy Curie-Skłodowskiej. Trudno to so-



W Parku Sieleckim stoi rzeźba Jana Kiepusy.

bie dzisiaj wyobrazić, ale to właśnie przy niej znajdowało się pierwsze boisko Victorii Sosnowiec, w barwach której biegał za piłką artysta. Jego ojciec Franciszek Kiepusa już w latach trzydziestych wspierał finansowo budowę nowoczesnego obiektu dla Unii Sosnowiec, po wojnie wykorzystywanego przez poprzedniczkę dzisiejszego Zagłębia Stal Sosnowiec, a dzisiaj przez KKS Czarni.

Obok boisk przy al. Mireckiego też nie brakuje miejsc związanych z Kiepurą. Niedaleko stąd na ulicę Jana Kiepusy, jak w październiku 1981 roku Miejska Rada Narodowa nazwała ulicę Miłą, przy której funkcjonowała piekarnia Lech prowadzona przez rodziców artysty. Kamienicy Kiepurów już nie ma, chociaż stała jeszcze, gdy w latach sie-



W dzisiejszej siedzibie Sądu Okręgowego mieściło się Gimnazjum im. S. Staszica, którego absolwentem jest śpiewak.

demdziesiątych miasto odwiedził brat Jana, również śpiewak, Władysław Kiepusa. Próbowano go ponoć zainteresować jej stanem i przyszłością, ale bez rezultatu. Ślady Kiepurów odnajdziemy również na pobliskim cmentarzu przy ul. Smutnej. Istnieje tu grób babki artysty Katarzyny Kiepusy zmarłej w 1920 roku w wieku 78 lat. Fundatorem pomnika był właśnie Jan Kiepusa. U dołu znajdziemy do dziś wykute słowa „Ukochanej Babcie od Jasia”. W tym samym grobie pochowani są inni członkowie rodziny Kiepurów, m.in. Janina Kiepusa-Osiecka, bliska kuzynka Jana przez wiele lat zaangażowana w Sosnowcu w rozwój i propagowanie różnych sfer kultury. Stary Sosnowiec to również tereny po dawnych zakładach takich jak fabryka nawozów sztucznych Lam-

prechtów czy stalownia Woźniaków, w których młody Janek jako uczeń wraz z kolegami gimnazjalistami uczestniczył w rozbrajaniu Niemców w listopadzie 1918 roku.

Śladów Jana Kiepusy nie brakuje również w centrum Sosnowca. Wiele razy zapewne przechadzał się ulicą Modrzejowską czy 3 Maja i pewno wiele razy korzystał z sosnowieckiego dworca kolejowego. W życiu Kiepusy ważną stała się jednak kamienica na rogu Modrzejowskiej i Warszawskiej, w której dziś mieści się popularny hotel, a która wówczas mieściła w swych murach kino Sfinks. To tutaj, w sali kinowej, Kiepusa zaliczył w 1924 roku oficjalny debiut śpiewając partię Fausta. Tuż obok stoi odsłonięty 15 maja 2002 roku, w przeddzień setnych urodzin artysty, pomnik Jana Kiepusy. Swo-

isty Szlak Kiepurowski prowadzić może również w rejon Parku Sieleckiego, gdzie na gmachu Zespołu Szkół Muzycznych namalowano mural ze słowami śpiewaka: „Trzymajcie wysoko sztandar muzyki polskiej”. To słowa, które Kiepusa, goszcząc w Sosnowcu w latach pięćdziesiątych, wpisał do kroniki szkoły muzycznej, która wówczas mieściła się jeszcze w Pałacu Dietla. Nieopodal obecnej siedziby szkoły, w głównej alei starego Parku Sieleckiego, odsłonięto kilka lat temu figurę Jana Kiepusy. Jego imię od wielu lat nosi też Miejski Klub im. Jana Kiepusy, organizator niezliczonej ilości wydarzeń kulturalnych i zajęć dla dzieci i młodzieży. W jego siedzibie mieści się też stała wystawa pamiątek po śpiewaku.

## URODZINY JANA KIEPURY

Z okazji 121. rocznicy urodzin Jana Kiepusy we wtorek 16 maja o godz. 14 zaplanowano złożenie kwiatów przy domu przy ul. Majowej, a o godz. 14.30 przy pomniku na Patelni. W tym drugim miejscu wystąpi też Sosnowiecka Orkiestra Dęta. Pod koniec maja do Sosnowca przyjedzie też John Thade, syn Jana Kiepusy. 79-latek też jest śpiewakiem i 27 maja zaśpiewa w Muzie na pierwszym koncercie w Polsce. Mamy na to wydarzenie dwa podwójne zaproszenia. Szczegóły na str. 12.

## Teatr Zagłębia nominowany do Złotych Masek

Spektakl roku, nagroda specjalna i reżyseria. W tych trzech kategoriach Teatr Zagłębia ma szansę na zdobycie nagrody teatralnej Złote Maski w województwie śląskim.

Spośród 59 spektakli zrealizowanych przez 21 producentów członkowie komisji nagrody Złote Maski dokonali preselekcji zgłoszeń i do następnego etapu oceny zakwalifikowano 41 tytułów zrealizowanych przez 18 producentów. Do nagród kandydowały przedstawienia, których premiery miały miejsce w teatrach województwa śląskiego w ubiegłym roku.

Nominacje do Złotych Masek dla Teatru Zagłębia zostały przyznane w kategoriach: spektakl roku dla sztuki „Poskromienie złoŹnicy” Williama Shakespeare’a w reżyserii Jacka Jabrzyka i w dramaturgii Huberta Sulimy, nagroda specjalna dla Igi Gańczarczyk



Kadr ze sztuki „Poskromienie złoŹnicy” w reż. Jacka Jabrzyka, która została nominowana w kategorii spektakl roku.

i Remigiusza Brzyka za podjęcie tematu pamięci w spektaklu „Środula. Krajobraz Mause” w dramaturgii Igi Gańczarczyk i w reżyserii Remigiusza Brzyka oraz reżyseria dla Jacka Jabrzyka za reżyserię spektaklu: „Węgle nie

ma” według tekstu Przemysława Pilarzkiego w Teatrze Śląskim im. St. Wyspiańskiego w Katowicach i „Poskromienie złoŹnicy” Williama Shakespeare’a według dramaturgii Huberta Sulimy w Teatrze Zagłębia w Sosnowcu.

– Złote Maski to ważna i oczekiwana przez środowisko nagroda dla ludzi teatru. Ogromnie cieszy fakt, że Teatr Zagłębia otrzymuje nominację aż w trzech kategoriach – mówi Iwona Woźniak, dyrektorka Teatru Zagłębia. – Teatr jest zauważany i nagradzany nie tylko w mikroskali województwa, gdzie działamy, ale także w wymiarze ogólnopolskim. Świadczy o tym choćby udział w festiwalach, na które jesteśmy zapraszani. Ale te nominacje cieszą szczególnie, bo są potwierdzeniem, że spektakle, jakie proponujemy naszym widzom, spotykają się z ich uznaniem – dodaje Jacek Jabrzyk, zastępca dyrektora ds. artystycznych Teatru Zagłębia.

Spektakl roku to dla każdego teatru wyjątkowe wyróżnienie. Sztuka „Poskromienie złoŹnicy” zdobyła już nagrodę dziennikarzy na 26. Międzyna-

rodowym Festiwalu Szekspirowskim w Gdańsku.

– Szczególnie cieszy mnie podwójna nominacja dla Jacka Jabrzyka, a tym samym dla Teatru Zagłębia za „Poskromienie złoŹnicy” i przedstawienie „Węgle nie ma”, które powstało w wyniku współpracy z zaprzyjaźnionym Teatrem Śląskim. To świetny rok dla naszego teatru! – podsumowała dyrektorka Teatru Zagłębia.

Nagroda teatralna Złote Maski przyznawana jest w województwie śląskim od 1967 r. za szczególne osiągnięcia artystyczne w zakresie sztuki teatralnej. Złote Maski przyznawane są w 11 kategoriach, m.in. spektakl roku – nagroda dla instytucji, aktorstwo za rolę kobiecą w spektaklach dramatycznych, aktorstwo za rolę męską w spektaklach dramatycznych, reżyseria, scenografia czy choreografia/ruch sceniczny. str



# Maszerowali już dziewiąty raz

Po raz kolejny ulicami Sosnowca przeszedł Błękitny Marsz, którego zadaniem jest zwrócenie uwagi na osoby cierpiące na autyzm i zespół Aspergera. Gościem imprezy, organizowanej przez Szkołę Podstawową nr 6, był piosenkarz i lider zespołu Ich Troje Michał Wiśniewski.

Tomaz Szymczyk

– Dziękuję za zaproszenie. Integracja z chorymi na autyzm i zespół Aspergera jest bardzo ważna. Nie bójcie się zaprzyjaźniać i pomagać innym – mówił do przedszkolaków i uczniów sosnowieckich szkół Michał Wiśniewski, którego praktycznie przez cały czas otaczał tłum fanów pragnących zdobyć autograf czy zrobić selfie.

Błękitny Marsz wyruszył spod Szkoły Podstawowej nr 6 i ulicami Legionów, Urbanowicz i Mościckiego najpierw dotarł pod Urząd Miasta, gdzie z uczestnikami spotkał się prezydent Arkadiusz Chęciński.

– Bądźcie uśmiechnięci i realizujcie się w życiu, ale pamiętajcie, że wśród nas są osoby, które trzeba wspierać. Często są to osoby bardzo zdolne i potrafią robić rzeczy wielkie. Dziękuję Michałowi Wiśniewskiemu, że zaszczylił swoją obecnością tę inicjatywę i dziękuję też wszystkim organizatorom Błękitnego Marszu – powiedział do uczestników imprezy prezydent.



Michał Wiśniewski, który wziął udział w Błękitnym Marszu, przekonywał uczestników, że warto pomagać chorym na autyzm i zespół Aspergera.



Błękitny Marsz w tym roku odbył się już po raz dziewiąty.

– Jak wybuchła pandemia, mieliśmy przerwę, ale po pandemii wróciliśmy najpierw z wirtualnym marszem, a potem z marszem ulicami Sosnowca – wyjaśnia Agata Kuc, nauczycielka SP6 i jedna z organizato-

rek imprezy. – Marsz ma uświadomić wszystkim ludziom, że osoby dotknięte autyzmem i zespołem Aspergera są wśród nas. Chodzą do szkół, chodzą do pracy. Są obecni wśród nas. Chcemy pokazać naszą empatię i naszą solidarność z nimi. Możemy ich wesprzeć ciepłym

słowem, gestem, nieodrzuconiem czy zrozumieniem, że czasami mają problemy w kontakcie z nami – dodaje.

– Rozszerzyliśmy się na całe miasto, aby wszystkim pokazać ten niebieski kolor i zjednoczenie się z osobami z zespołem Aspergera

i ze spektrum autyzmu. Jesteśmy tu po to, aby ich wesprzeć. Inny nie znaczy gorszy – wielokrotnie młodzież to dziś powtarzała i zawsze o tym pamiętajmy – mówiła Iwona Szumilas-Kasińska, dyrektor Szkoły Podstawowej nr 6 w Sosnowcu.

## Po Alfabcie Maturzysty, egzamin im niestraszny

Prawie 1300 uczniów przystąpiło do pisania matury w Sosnowcu. W tym roku po raz pierwszy sosnowieccy uczniowie mogli skorzystać z bezpłatnych kursów maturalnych, realizowanych w ramach innowacyjnego projektu pn. Alfabet Maturzysty, który zorganizowała gmina we współpracy z Uniwersytetem Śląskim w Katowicach.

Od lutego uczniowie przystępujący w tym roku do egzaminów maturalnych mogli skorzystać z kursów trzymiesięcznych, weekendowych oraz szybkich i nocnych powtórek maturalnych. Zajęcia były prowadzone przez kadrę Uniwersytetu Śląskiego i sfinansowane ze środków budżetu miasta.

Do udziału w projekcie szkoły zgłosiły łącznie 869 uczniów. Zorganizowano m.in. 21 grup

kursów trzymiesięcznych i 11 grup kursów weekendowych oraz przeprowadzono 6 wykładów eksperckich. Uczniowie mogli skorzystać z więcej niż jednej formy zajęć. Powtórki objęły język polski, angielski, matematykę, chemię i biologię.

Alfabet Maturzysty to kolejny wspólny projekt Uniwersytetu Śląskiego i miasta Sosnowiec, po Uniwersytecie Trzeciego Wieku i Uniwersytecie Najlepszych. Celem tego projektu jest podniesienie wyników maturalnych w mieście, a jednocześnie odciążenie od wydatków na korepetycje budżetów rodziców. Zajęcia odbywały się w Centrum Kształcenia Zawodowego i Ustawicznego w Sosnowcu przy ul. Kilińskiego oraz w sosnowieckiej „Żylicie”. **st**

### OGŁOSZENIA DROBNE

POTRZEBNA KRAWCOWA  
– Sosnowiec, tel. 602 802 095

Wynajem apartamentów  
Koło Brzeg, tel. 534 500 507

Wynajem busów z kierowcą  
– do 8 osób, tel. 600 676 194

Kolportaż ulotek,  
tel. 512 292 131

Kupię stare zdjęcia, pocztówki,  
mapy i inne pamiątki związane  
z Sosnowcem, tel. 501 263 185

**Zapraszamy!**  
Do zamieszczania ogłoszeń drobnych  
w papierowym wydaniu  
KURIERA MIEJSKIEGO

Cennik:  
do 50 znaków - 10 zł; do 100 znaków - 15 zł  
wytluszczenie 2 zł; ramka - 5 zł

Ogłoszenia przyjmujemy na e-maila:  
reklama@kuriermiejski.com.pl;  
przez formularz zamieszczony na:  
www.kuriermiejski.com.pl

Dodatkowo należy przystać potwierdzenie dokonania przelewu.  
Regulamin dostępny na www.kuriermiejski.com.pl

REKLAMA

**WSPS** WYŻSZA SZKOŁA  
PLANOWANIA  
STRATEGICZNEGO **WWW.WSPS.PL**

- RATOWNICTWO MEDYCZNE
- PIELEGNIARSTWO
- ZDROWIE PUBLICZNE

STUDIA LICENCJACKIE,  
MAGISTERSKIE, PODYPLOMOWE



Dąbrowa Górnicza, ul. Kościelna 6  
tel.: (32) 264 74 75





Sosnowiec łączy  
**Maj**

# ROZKŁAD JAZDY

ZAPRASZA  
PREZYDENT SOSNOWCA  
ARKADIUSZ CHĘCIŃSKI

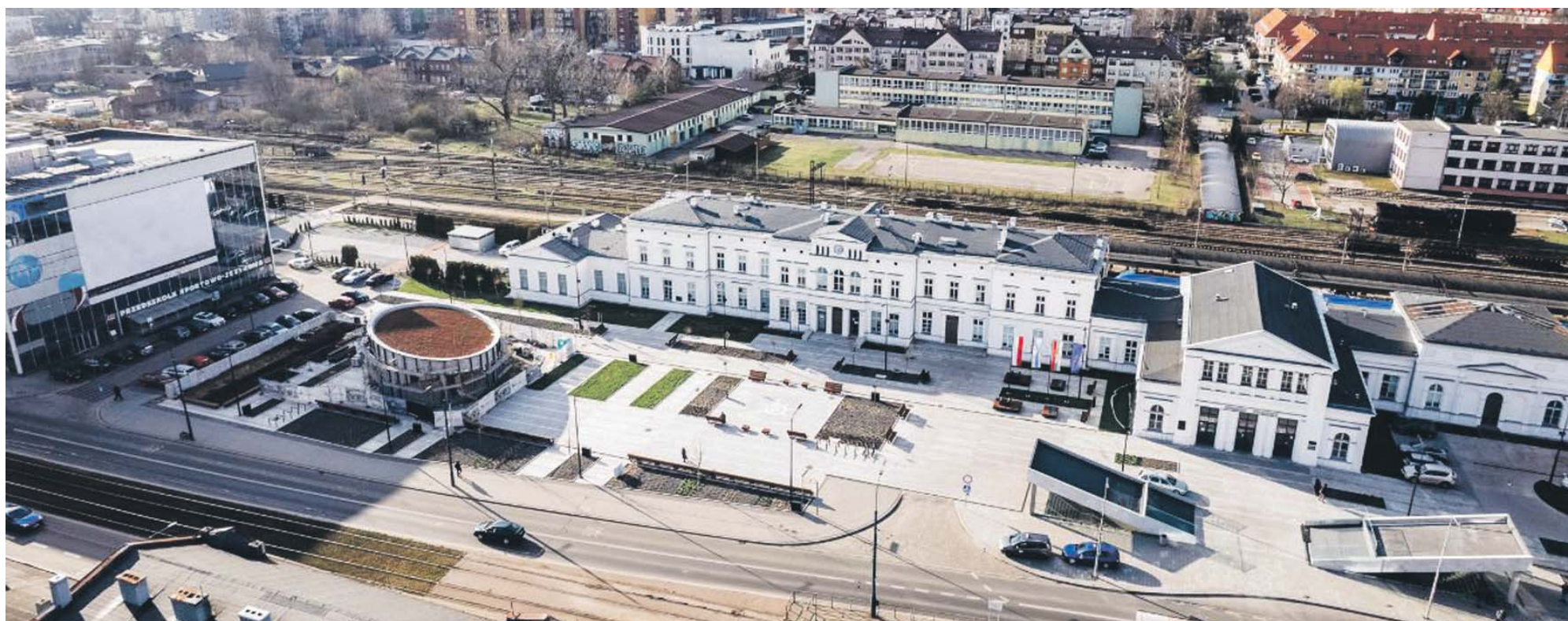
- 01** 19. ROCZNICA PRZYSTĄPIENIA POLSKI DO UNII EUROPEJSKIEJ  
12.00 Składanie kwiatów oraz piknik, ognisko i pieczenie kielbasek, Trójkąt Trzech Cesarzy
- 02** DZIEŃ FLAGI / ANIMACJE DLA DZIECI I WRĘCZANIE UPOMINKÓW PATRIOTYCZNYCH  
10.00-18.00 Składanie kwiatów oraz piknik, ognisko i pieczenie kielbasek, Park im. Jacka Kuronia
- 03** 232. ROCZNICA UCHWALENIA KONSTITUCJI  
11.00 Uroczystości oficjalne, Pomnik Konstytucji 3 Maja, al. Zwycięstwa 17
- 03** 16. ZAGŁĘBIOWSKA MASA KRYTYCZNA  
15.00 Start: Dworzec PKP Sosnowiec
- 03** KONCERT W „MUSZELCE”  
16.00 Amfiteatr w Parku im. Jacka Kuronia
- 06** FAMILIJNY POKAZ FILMOWY  
11.00 MBP w Sosnowcu – Aula Zagłębiowskiej Mediateki, ul. Kościelna 11
- 07** PIŁKA NOŻNA KOBIET, MECZ EKSTRALIGI  
13.00 Czarni Sosnowiec – Medyk Konin, Stadion Piłkarski, al. Mireckiego 31
- 07** SPEKTAKL TEATRALNY „MAŻ MOJEJ ŻONY”  
18.00 Przystanek Otwartej Kultury Kazimierz, ul. Główna 19
- 08** 78. ROCZNICA ZAKOŃCZENIA II WOJNY ŚWIATOWEJ  
11.00 Składanie kwiatów, Grób wojenny zbiorowy – Cmentarz przy ul. Smutnej
- 08** SPOTKANIE AUTORSKIE Z MARIOLĄ SZYDLIK ORAZ PROMOCJA KSIĄŻKI  
18.00 „Pod niebem Kenii. Ngomeni”, MBP w Sosnowcu – Aula Zagłębiowskiej Mediateki, ul. Kościelna 11
- 08** SPOTKANIE DYSKUSYJNEGO KLUBU KSIĄŻKI  
18.00 MBP w Sosnowcu – Pokój porad Zagłębiowskiej Mediateki, ul. Kościelna 11 (obowiązują zapisy)
- 09** WYKŁAD – DAWNA I WSPÓŁCZESNA CERAMIKA  
16.00 „Od starożytnych Chin do manufaktury w Bolesławcu”, SCS – Zamek Sielecki, ul. Zamkowa 2
- 10** FILMOWE ŚRODY W MEDIATECE – WIOSNA PEŁNA EMOCJI  
18.00 (Cyklicznie 10, 24, 31.05), MBP w Sosnowcu – Aula Zagłębiowskiej Mediateki, ul. Kościelna 11
- 11** WERNISAŻ „SOSNOWIECKA LOTNICZA ESKADRA”  
18.00 Muzeum w Sosnowcu – Pałac Schoena, ul. Chemiczna 12
- 12** WERNISAŻ WYSTAWY ZBIGNIEWA BLUKACZA  
18.00 „Każdy dzień. Obrazy na papierze z lat 2020-22”, SCS – Zamek Sielecki, ul. Zamkowa 2
- 12** XIX SOSNOWIECKA OLIMPIADA SPORTOWA  
19.00 Dla dzieci i młodzieży z niepełnosprawnością, Arena Sosnowiec Arcelor Mittal Park
- 12** KONCERT JACEK DUBICKI Z ZESPOŁEM  
19.00 Przystanek Otwartej Kultury Kazimierz, ul. Główna 19
- 13** „NOCNY LOT W PRZESZŁOŚĆ”  
17.00-23.00 Międzynarodowa Noc Muzeów, Muzeum w Sosnowcu – Pałac Schoena, ul. Chemiczna 12
- 14** ŚLADY ZAGŁĘBIOWSKICH ŻYDÓW: CENTRALA – SPACER TEATRALNY  
10.00 Start: Plac Powstańców Styczniowych
- 14** ŚLADY ZAGŁĘBIOWSKICH ŻYDÓW: HAŁAT DUO – KONCERT  
18.00 Teatr Zagłębia, ul. Teatralna 4
- 15** HAJA NAD BRYNICĄ – DEBATA  
12.30 „Woj. Śląskie powinno być podzielone”, Przystań na Stawkach
- 15** PIŁKA NOŻNA, MECZ FORTUNA I LIGA  
18.00 Zagłębie Sosnowiec – Podbeskidzie Bielsko-Biała, ArcelorMittal Park, ul. Zaruskiego 2
- 15-21** 19. SOSNOWIECKIE DNI LITERATURY – Więcej na [www.biblioteka.sosnowiec.pl](http://www.biblioteka.sosnowiec.pl)  
MBP w Sosnowcu – Aula Zagłębiowskiej Mediateki, ul. Kościelna 11
- 16** 121. ROCZNICA URODZIN JANA KIEPURY  
14.00 14.00 – ul. Majowa 6 / 14.30 – Plac Stulecia – Składanie kwiatów
- 17** ZAGÓRSKA SENIORIADA  
13.30 Na tropach przyrody i zabytków Maczek – spotkanie wyjazdowe dla seniorów i wszystkich chętnych do dzielnicy Maczki, MBP w Sosnowcu – Filia nr 15 Mec, S. Kisielewskiego 9a
- 17** WIECZÓR Z AKTOREM: MICHAŁ BAŁĘGA  
18.00 Teatr Zagłębia, ul. Teatralna 4
- 17** STAND-UP GRZEGORZ DOLNIAK – LIFEHACK  
20.00 Sala widowiskowo-koncertowa „MUZA”, ul. Warszawska 2
- 18** WIOSENNY WYPAD ROWEROWY DLA DOROSŁYCH  
16.30 Przystanek Otwartej Kultury Maczki, ul. Krakowska 26
- 19** 5. MIĘDZYNARODOWY TURNIEJ BOKSERSKI IM. H. ŚREDNICKIEGO  
15.00 Hala Widowiskowo-Sportowa przy ul. Br. Mieroszewskich 91
- 19** OTWARCIE WYSTAWY  
17.00 „Jestem Żydem. 80. rocznica likwidacji sosnowieckiego getta”  
SCS – Zamek Sielecki, ul. Zamkowa 2
- 19** KINO W MUZIE – DALÍLAND  
17.00-19.00 Sala widowiskowo-koncertowa „MUZA”, ul. Warszawska 2
- 19-23** OBCHODY ŚWIĄTOWEGO DNIA PSZCZOŁY  
Więcej na [www.sosnowiec.pl](http://www.sosnowiec.pl)
- 20** KONCERT W WYKONANIU ZESPOŁU SOUND'N'GRACE  
19.00
- 21** RODZINNE SPOTKANIE Z KINEM MUZA  
11.00 Kicia Kocia mówi: Dzień dobry oraz Magiczne Warsztaty tworzenie zwierzęcych masek  
Sala widowiskowo-koncertowa „MUZA”, ul. Warszawska 2
- 22** OSTATNI DZIEŃ SKŁADANIA PROJEKTÓW W BUDŻECIE OBYWATELSKIM  
[www.obywatelski.sosnowiec.pl](http://www.obywatelski.sosnowiec.pl)
- 23** KREATYWNY SENIOR „DECOUPAGE Z PSZCZELIM AKCENTEM”  
15.00 Warsztaty rękodzieła dla seniorów, organizowane w ramach obchodów Świątowego Dnia Pszczoły (obowiązują zapisy)  
MBP w Sosnowcu – Sala Edukacyjna Zagłębiowskiej Mediateki, ul. Kościelna 11
- 23** WARSZTATY PLASTYCZNE DLA DZIECI I RODZICÓW  
17.00 „Przepis na pszczelą maskotkę”, organizowane w ramach obchodów Świątowego Dnia Pszczoły (obowiązują zapisy)  
MBP w Sosnowcu – Sala Edukacyjna Zagłębiowskiej Mediateki, ul. Kościelna 11
- 23** PREMIERA SPEKTAKLI  
17.00 W wykonaniu uczestników Młodzieżowej Akademii Teatralnej działającej w Miejskim Klubie im. Jana Kiepury, Energetyczne Centrum Kultury, ul. Będzińska 65
- 23** KONCERT WIOSENNY „Z WIERSZA POWSTAŁE...”  
17.00 Wykonanie Michael Oswald, MBP w Sosnowcu – Filia nr 7 „Bibliosfera” ul. Kalinowa
- 23** WYKŁAD  
17.00 „Maria Dulębianka – malarka, emancypantka, życiowa towarzyszka Marii Konopnickiej”  
SCS – Zamek Sielecki, ul. Zamkowa 2
- 25** ZAGŁĘBIOWSKI CZWARTEK  
17.00 Bella Darvi: historia sosnowieckiego Kopciuszka – dr Magdalena Boczkowska  
Muzeum w Sosnowcu – Pałac Schoena
- 26** BADAMY NIE TYLKO MAMY – BADAŃ PROFILAKTYCZNYCH  
12.00 Park im. J. Kuronia w Kazimierzu Górniczym
- 26** MACZKOWSKI FESTYN RODZINNY  
15.00-20.00 Muzyka na żywo, animacje dla dzieci i dorosłych (skwer koło Lewiatana)  
Przystanek Otwartej Kultury Maczki, ul. Krakowska 26
- 26** „PROFANUM” RZEZBA EROTYCZNA REMIGIUSZ DULKO  
18.00 (wystawa trwa do 30.06), Mała Galeria, ul. 3 Maja 5
- 27** „SKRZYDŁA I STAŁ”  
17.00 Rekonstrukcja historyczna kooperacji wojskowej Polskich Sił Powietrznych i 1. Dywizji Pancerniej gen. S. Maczka, Muzeum w Sosnowcu – Pałac Schoena, ul. Chemiczna 12
- 27** KONCERT JOHN THADE, FORTEPIAN – JASON PONCE  
18.00 Sala widowiskowo-koncertowa „MUZA”, ul. Warszawska 2
- 28** WEEKENDOWA AKADEMIA RODZINNA  
16.00 Warsztaty dla dzieci wraz z opiekunami (obowiązują zapisy)  
SCS – Zamek Sielecki, ul. Zamkowa 2
- 28** SPEKTAKL TEATRALNY – BEREK, CZYLI UPIÓR W MOHERZE  
16.00-18.30 Sala widowiskowo-koncertowa „MUZA”, ul. Warszawska 2
- 29.05** TYDZIEŃ DZIECKA  
-4.06 [www.tydziedz dziecka.pl](http://www.tydziedz dziecka.pl)
- 30** MIĘDZYPOKOLENIOWA DEBATA NT. ZDROWIA PSYCHICZNEGO  
17.00 „Miasto zdrowe i szczęśliwe”  
Sala widowiskowo-koncertowa „MUZA”, ul. Warszawska 2
- 30** PRZESTRZEŃ SŁOWA – KONCERT: STRANDED HORSE (FRANCJA)  
18.00 Występ pieśniarza Yanna Tamboura, grającego na afrykańskim instrumencie kora oraz na gitarze, MBP w Sosnowcu – Aula Zagłębiowskiej Mediateki, ul. Kościelna 11

[www.sosnowiec.pl](http://www.sosnowiec.pl) [facebook.com/miastososnowiec](https://facebook.com/miastososnowiec)



# Park and Ride

## sprawdzony sposób na tańszą, szybszą i bezpieczniejszą podróż



**Kilometrowe korki, uciążliwe prace drogowe i wszechobecne problemy ze znalezieniem miejsca do parkowania? Oto trudna rzeczywistość posiadaczy samochodów osobowych. Do tego dodajmy wysokie ceny paliwa i nagle codzienne dojazdy do pracy stają się nie lada wyzwaniem. A przecież można inaczej... taniej, pewniej i w wielu przypadkach szybciej.**



Mowa o rozwiązaniach nazwanych Park and Ride (z ang. Parkuj i Jedź), czyli sieci parkingów zlokalizowanych w pobliżu stacji kolejowych, węzłów przesiadkowych czy przystanków, z których regularnie korzysta bardzo dużo pasażerów komunikacji zbiorowej.

Park and Ride to bardzo skuteczny pomysł na ułatwienie życia osobom, które łączą przejazd samochodem z podróżowaniem środkami transportu publicznego. Z jednej strony znikają problemy z zatorami na miejskiej drodze oraz kłopoty z brakiem dogodnych miejsc parkingowych. Z drugiej – wzrasta atrakcyjność komunikacji kolejowej, autobusowej itp., co bezpośrednio wpływa na ograniczenie emisji spalin z pojazdów indywidualnych. Nie bez znaczenia jest też kwestia finansowa. Korzystając z parkingów usytuowanych w pobliżu tras i linii transportu publicznego, istotnie redukujemy wydatki na benzynę czy gaz.

Idea budowania specjalnych miejsc postojowych powstała w latach 60. XX wieku w Wielkiej Brytanii. Już wtedy dostrzeżono problem kongestii (nadmiernego i długotrwałego natężenia ruchu samochodowego w stosunku do przepustowości sieci dróg) oraz rosnącego zapotrzebowania na miejsca parkingowe – często kosztem deptaków i skwerów. Zaczęto projektować zatem tak, by samochody były zostawiane na obrzeżach miasta, a podróż do centrum była kontynuowana autobusem bądź metrem.

W tym samym czasie podobne wielokondygnacyjne systemy parkingowe zaczęto budować w innych miastach Europy. Założenia infrastruktury Park and Ride były wszędzie zbliżone. Parking miał być bezpłatny (lub bardzo tani), z wieloma drogami dojazdowymi, bezpieczny, dobrze oświetlony oraz – co najważniejsze – ze stacją lub przystankiem z rozkładem jazdy idealnie spełniającym potrzeby spieszących do pracy.

Powyższa koncepcja hybrydowego podróżowania bardzo dobrze sprawdza się w naszym kraju. Mieszkańcy oczekują skutecznych rozwiązań w walce z niską emisją i smogiem. Śródmieścia mają być ośrodkami spotkań towarzyskich, a nie dzienną przechowalnią samochodów osobowych. Miasto ma być ładne – i dla mieszkańców, i dla turystów. Tym samym przybywa punktów Park and Ride.

Transport kolejowy jest wprost stworzony do tej formy podróży. I to nie tylko do pracy, ale także do placówek edukacyjnych czy centrów kultury i rekreacji. Parkujemy nasz samochód w bezpiecznym miejscu, w dosłownie parę minut dochodzimy do stacji kolejowej i dalej jedziemy pociągiem Kolei Śląskich. Jesteśmy ekologiczni, bo transport szynowy jest cały czas w czołówce najbardziej przyjaznych środowisku sposobów przemieszczania się. Realnie oszczędzamy, zwłaszcza, gdy korzystamy z najbardziej

opłacalnych biletów długookresowych. I – co należy podkreślić – znacząco ograniczamy ryzyko uczestniczenia w wypadku drogowym. Kolej jest bardzo bezpiecznym środkiem transportu, a my zmniejszamy czas prowadzenia samochodu do minimum niezbędnego, by dotrzeć do punktu Park and Ride.

By ułatwić planowanie hybrydowej podróży, przygotowaliśmy dla Państwa schemat naszych linii ze specjalnie zaznaczonymi miejscami postojowymi zlokalizowanymi blisko stacji. Zapraszamy zatem do jak najczęstszego korzystania z tej formy przejazdu. Jest taniej (szczególnie przy zakupie biletów okresowych). Jest bezpieczniejsze i szybciej (nie tracimy czasu w korkach i na szukanie miejsc postojowych). I jest ekologicznie – z każdym samochodem pozostawianym w punkcie Park and Ride spada emisja spalin.

Do zobaczenia w naszych nowoczesnych pociągach!



Stefan Friedmann

# 70 lat mojego dzieciństwa, czyli niech pan powie coś wesołego

(Wyd. Prószyński i S-ka)

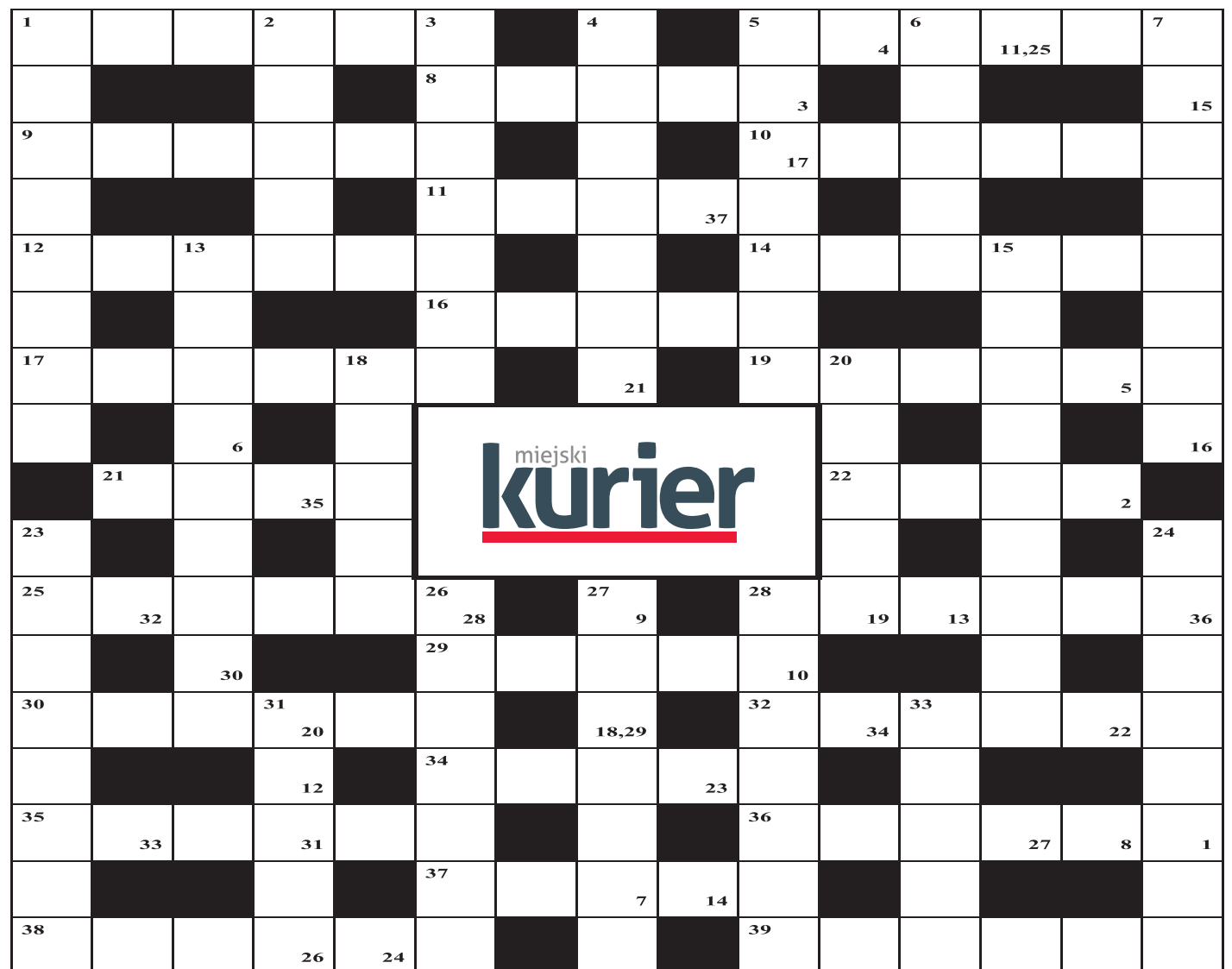
Ta opowieść to mówiona niebiografia Stefana Friedmanna, chodzącej, a raczej biegającej historii polskiego teatru, filmu, radia i estrady. Jest jak jej bohater – barwna, szybka, pełna anegdot i nie po kolei. Dowcip z dużą dawką inteligencji, doprawiony niebagatelną wyobraźnią i nutą absurdu to receptura tej lektury. Fabularny rollercoaster opowiedziany kolorowym słowem i okraszony licznymi żartami.



Brawurowa podróż od krakowsko-warszawskiego dzieciństwa do młodzieńczej dojrzałości na scenach wielu teatrów, w filmach i programach telewizyjnych. Od radiowej rodziny Matysiaków do reżyserowania komedii. A po drodze „Czterdziestolatek”, „Zmiennicy”, „Lalka”, pamiętne sceny w „Co mi zrobisz, jak mnie złapiesz”, „Na kłopoty... Bednarski”, reżyser kina akcji z „Poranka kojota” czy Młody Wilk z „Kiler-ów 2-óch”, Cienki Bolek, aż po tak lubianego przez widzów Modrego w „M jak miłość”.

Friedmann to współtwórca kulturowych kreacji w dawnej radiowej Trójce m.in. Majstra w „Fachowcach”, Globotruara w „Ahoj, przygodo!” czy jednego z dwóch rozmówców w „Dialogach na cztery nogi”.

Data wydania: 16.05.2023



**Poziomo:** 1 – majowy egzamin, 5 – przesypuje się w klepsydrze, 8 – płacą mu za... picie w pracy, 9 – dokument mający moc ustawy, 10 – Fińska lub Perska, 11 – sztuczne lub bengalskie, 12 – Andrzej, niezjący szef Samoobrony, 14 – przemoc, gwałt, 16 – sztywny materiał do haftowania, 17 – debata, 19 – kabaretowy taniec, 21 – słynny argentyński piłkarz, 22 – szkolna, poselska lub przysięgłych, 25 – niezbędny do eleganckiej koszuli, 28 – pierwiastek chemiczny, 29 – może być z kremem, 30 – parkowe drzewo, 32 – koń o niejednolitej maści, 34 – ptak lub grzyb, 35 – sprowadzanie towaru z zagranicy, 36 – rodzaj średniej szkoły, 37 – pech, gdy „poszło” w rajstopach, 38 – składa różne urzędnienia, 39 – wdzięk, urok.

**Pionowo:** 1 – masa plastyczna podobna do plasteliny, 2 – ciecz w stanie wrzenia, 3 – Kożuchowska lub Janda, 4 – góry we Włoszech, 5 – rodzaj siła, 6 – Boruc lub Andrus, 7 – akademicka miara czasu, 13 – słynna z Miśni, 15 – negocjacje, 18 – sposób odżywiania, 20 – śliska, błyszcząca tkanina, 23 – w nim welony i skalary, 24 – nauka o budowie organizmu, 26 – ciągnik, 27 – rodzaj sera owczego, 28 – zawiera spis oferowanych towarów, 31 – diabeł, bies, 33 – słusność.

## WAŻNE TELEFONY

Urząd Miejski centrala: 32 296 06 00
Numer alarmowy: 112
Policja: 47 852 12 00, 997
Straż Pożarna: 47 851 76 40, 998
Pogotowie ratunkowe: 32 363 63 80, 999
Straż Miejska: 32 266 37 83
Dyspozytor MZUK: 501 456 203
MPGO: 32 508 61 01
Miejski Rzecznik Konsumentów: 32 296 04 28
MOSiR: 32 266 34 26
Szpital Miejski, ul. Szpitalna: 32 413 01 00
Szpital Miejski, ul. Zegadłowicza: 32 413 03 00
Biuro paszportowe: 32 296 22 32
MOPS: 32 296 22 01
Sosnowieckie Wodociągi: 32 292 55 90
Przychodnia Nr 1, ul. Wojska Polskiego: 32 269 88 60
Przychodnia Nr 4, ul. Nowopogońska: 32 296 41 31
Przychodnia Nr 9 Wawel: 32 368 48 00
Przychodnia Nr 10, ul. Hallera: 32 291 37 87
Przychodnia Miłowice: 32 293 85 43
Powiatowy Urząd Pracy: 32 297 87 00
Infolinia ZTM: 800 163 030
Infolinia Kolei Śląskich: 32 428 88 88

## HOROSKOP



### KOZIOROŻEC (22.12. – 19.01.)

– Czeka Cię sporo zawirowań sercowych, ale niebawem wszystko powinno się ułożyć. Bądź cierpliwa, nie próbuj niczego na siłę przyspieszać. Postaraj się więcej relaksować, Twoja dusza potrzebuje spokoju.



### WODNIK (20.01. – 18.02.)

– Pora przestać bujać w obłokach i zacząć twardo stąpać po ziemi. Skup się na powierzonych zadaniach, zanim ktoś inny wykona je za Ciebie – nie chcesz chyba, by ktoś zajął Twoje miejsce, na które ciężko pracowałaś przez lata.



### RYBY (19.02. – 20.03.)

– Reszta miesiąca będzie dość aktywna, zarówno zawodowo, jak i rozrywkowo. Dobra organizacja to podstawa, dlatego notuj wszystkie istotne sprawy do załatwienia, aby o niczym nie zapomnieć!



### BARAN (21.03. – 19.04.)

– Nadchodzi czas beztroski i odpoczynku. Wyciągaj z życia jak najwięcej. Kolejne tygodnie będą intensywne, ale przyjemne. Będziesz pełna energii i dobrego nastroju.



### BYK (20.04. – 22.05.)

– Nie bądź obojętna na propozycję randki, nawet jeśli wybranek nie jest do końca idealny. Nikt nie jest. Jego charakter całkowicie skradnie Twe serce. Pomyśl nad małym remontem mieszkania.



### BLIŹNIĘTA (23.05. – 21.06.)

– Miłość w Twym sercu wciąż kwitnie! Jeśli wydaje Ci się, że lepiej być nie może, pod koniec miesiąca padniesz z zachwytu. Postaraj się też bardziej zaangażować w Wasz związek.



### RAK (22.06. – 22.07.)

– Zadbaj nieco bardziej o swój wygląd. Czasem mała zmiana, spowoduje wielki efekt wśród otoczenia. Nie bój się nowości. Tkwienie wciąż w tym samym miejscu blokuje możliwości rozwoju.



### LEW (23.07. – 23.08.)

– Wciąż będziesz pełna energii i dobrego humoru. Korzystaj z życia, ile się da – nie rezygnuj z wycieczek oraz wyjazdów. Kolejne tygodnie mogą być bardziej pracowite, ale nie powinno to stanowić dla Ciebie problemu.



### PANNA (24.08. – 22.09.)

– Powoli czas myśleć o wakacyjnych planach, w przeciwnym razie może się okazać, że będzie je trzeba weryfikować. Samotne panny będą się cieszyć ogromnym powodzeniem.



### WAGA (23.09. – 22.10.)

– Narzucaj sobie mniej obowiązków, aby być w stanie je wypełniać i jednocześnie mieć czas dla siebie. To bardzo ważne, abyś dbała o swój komfort psychiczny. Nie daj sobie wejść na głowę, bądź asertywna.



### SKORPION (23.10. – 21.11.)

– Szykuje się duży zastrzyk gotówki. Dobrze przemyśl, jak ją zagospodarować, aby czerpać z tego kolejne korzyści. Może czas na upragniony biznes? Nie bój się ryzyka i zaufaj swoim przecuciom.



### STRZELEC (22.11. – 21.12.)

– Ktoś niespodziewanie przerwie Twoją miłosną sielankę. Nie poddawaj się i walcz o swoją drugą połowę! To doświadczenie z pewnością scali Wasz związek. Potrzebna Ci będzie w najbliższym czasie masa cierpliwości.



# Siatkarskie emocje w ArcelorMittal Parku

**W piątek 26 maja o godz. 17.30 siatkarskie emocje zagospodzą w nowej hali sportowej w ArcelorMittal Parku w Sosnowcu. Reprezentacja Polski mężczyzn zmierzy się tutaj z Niemcami. Będzie to mecz towarzyski i rewanż za spotkanie, które dzień wcześniej odbędzie się w katowickim Spodku.**

**Tomasz Szymczyk**

– To dla nas wszystkich wielki honor, że gościć będziemy aktualnych wicemistrzów świata. Mam nadzieję, że to pierwsze spotkanie nie będzie ostatnim i nie tylko męska, ale i żeńska reprezentacja Polski będzie tu gościć – mówi Zbigniew Byszewski, zastępca prezydenta Sosnowca. – Rozpoczynamy erę, w której w naszym mieście gości duży sport. Taka była idea powstania tych wspaniałych obiektów sportowych – dodaje, wskazując na ArcelorMittal Park, na który składają się stadion piłkarski, hala sportowa i lodowisko.

Za zaproszenie do Sosnowca dziękował niegdyś znakomity siatkarz, a obecnie prezes Polskiego Związku Piłki Siatkowej Sebastian Świdorski.

– Mam nadzieję, że to nie jedno spotkanie, ale będzie ich wiele – mówił. – Mecz z Niemcami to początek dużej pracy, bo mamy szansę na awans do igrzysk olimpijskich w Paryżu. Gratuluję pięknego obiektu. Mam nadzieję, że wypełni się do ostatniego miejsca i już teraz zapraszam wszystkich kibiców – dodał.

Podczas spotkania z Niemcami na trybunach na pewno nie zabraknie



Sebastian Świdorski, prezes PZPS, zapowiedział kolejne wielkie wydarzenie sportowe, które odbędzie się w ArcelorMittal Parku.

osób związanych przez lata z sosnowiecką siatkówką – zarówno kibiców, jak i zawodniczek i zawodników. W tej drugiej grupie będzie Waldemar Wspaniały, rodowity sosnowiczanie, kiedyś zawodnik Płomienia Milowice, a potem trener tego klubu i Kazimierza-Płomienia Sosnowiec.

– Mając 14 lat, zacząłem karierę siatkarską, będąc uczniem Technikum Energetycznego. Potem trafiłem do Płomienia Milowice. Dwadzieścia medali mistrzostw Polski, Puchar Europy – to już w tych czasach nie do powtórzenia – wspominał Waldemar Wspaniały, który podczas meczu Polska – Niemcy ma odebrać wyróżnienie w postaci medalu Zasłużony dla Piłki Siatkowej.

Zagłębiowski Park Sportowy już po raz trzeci gościć będzie reprezentację Polski i będzie to zarazem trzecia dyscyplina po piłce nożnej i koszykówce.

– Bardzo się z tego cieszę. Nasze obiekty są ważne w rozwoju sportu. Mam nadzieję, że będą domem zarówno dla tych dyscyplin, jak i dla wszystkich innych rodzajów sportu – podsumowuje Karina Skowronek, prezes zarządu Zagłębiowskiego Parku Sportowego Sp. z o.o.

## Płomień powalczy o Tauron Ligę

W trzecim, decydującym meczu fazy play-off, siatkarki Trans-Ann Płomień Sosnowiec przypiętowały awans do turnieju finałowego 1. Ligi Siatkówki Kobiet. O możliwość gry w Tauron Lidze zespół Krzysztofa Zabielnego powalczy w dniach 12-14 maja w Mielcu.

Nasze siatkarki fazę zasadniczą sezonu 2022/2023 zakończyły na drugim miejscu z dorobkiem 59 punktów. W ćwierćfinałowej rywalizacji play-off Płomień o awans do turnieju finałowego, który wyłoni przyszłego uczestnika zmagania w Tauron Lidze, rywalizował z Sokolem Mogilno. Pierwszy mecz na wyjeździe zakończył się wygraną rywalek, ale dwa mecze przed własną publicznością sosnowiczanki rozstrzygnęły na własną korzyść. Najpierw pokonały ekipę rywalek 3:0, a w decydującym starciu wygrały 3:1.

Początek meczu, który decydował o wszystkim, należał do rywalek, które na początku meczu zbudowały sobie czteropunktową przewagę (4:8). Sosnowiczanki krok po kroku odrabiały straty, m.in. dzięki dobrej grze w ataku Moniki Głodzińskiej i Aleksandry Deptuch. Ostatecznie pierwszy set zakończył się wygraną Płomienia 25:17. Wydawało się, że niesione dopingiem fanów siatkarki trenera Zabielnego pójdą za ciosem, a tymcza-

sem drugi set zakończył się wygraną rywalek. Siatkarki Sokoła od początku wyszły na prowadzenie, którego nie oddały do końca partii, wygrywając 25:20. Wpadka w drugim secie podziałała na sosnowiczanki jak zimny prysznic. Płomień grał od tego momentu jak w transie, a na szczególne wyróżnienie zasłużyły Oliwia Laszczyk i Monika Głodzińska. Sosnowiczanki w każdym elemencie siatkarskiego abecadła górowały nad rywalkami, kontrolując wydarzenia na parkiecie (16:7, 21:10). Trzecia partia zakończyła się wygraną 25:17.

Czwarty i jak się później okazało ostatni set w tym meczu, rozpoczął się od wyrównanej walki (7:8). Z każdą kolejną akcją przyjezdne gasły, a nakręcone sosnowiczanki najpierw odzyskały prowadzenie, a następnie sukcesywnie powiększały przewagę (16:12, 21:14). Ostatni set zakończył się wygraną 25:18, cały mecz 3:1 i tym samym zespół Płomienia przypiętował awans do najlepszej czwórki I ligi.

Teraz przed drużyną Krzysztofa Zabielnego turniej finałowy w Mielcu. Nasz zespół zmierzy się tam z gospodyniami turnieju, a także ekipą Kombinatu Budowlanego Białostok oraz Los Nowy Dwór Mazowiecki. **KP**

## Pamiętają o bokserkim mistrzu

19 maja w Hali Widowiskowo-Sportowej przy ul. Braci Mieroszewskich 91 w Sosnowcu odbędzie się V Memoriał im. Henryka Średnickiego. Początek zmagania o godz. 15.00.

Do rywalizacji przystąpią utalentowani pięściarze z regionu, w tym zawodnicy Górnika Sosnowiec. Henryk Średnicki, bohater organizowanego w Sosnowcu memoriału, to zmarły w 2016 roku pięściarz, który jako pierw-

szy Polak w historii zdobył złoty medal mistrzostw świata. Miało to miejsce w 1978 roku w Belgradzie. Średnicki dwa razy stawał na najwyższym stopniu podium w mistrzostwach Europy, a także dwukrotnie – w Montrealu i Moskwie reprezentował Polskę na igrzyskach olimpijskich. Jako zawodnik związany był m.in. z drużyną Górnika Sosnowiec, a po zakończeniu kariery prowadził szkołę bokserką w Myszkowie. **KP**

## Po raz trzeci z rzędu w złocie

Zuzanna Cieślarska, szablistka Zagłębiowskiego Klubu Sermierczego, po raz trzeci z rzędu sięgnęła po złoty medal Młodzieżowych Mistrzostw Polski. Zawodnicy sosnowieckich klubów stanęli na podium także podczas Ogólnopolskiej Olimpiady Młodzieży.

W finale MMP, która odbyła się w Warszawie, Cieślarska bez problemów pokonała Darię Skonieczną z UKS Szabla Ząbki 15:3. Tym samym nasza zawodniczka sięgnęła po jedenasty tytuł mistrzowski w karierze w różnych kategoriach wiekowych.

W stolicy rywalizowali także panowie. Szóstą lokatę wywalczył Ksawery Czajkowski, z kolei Piotr Sosulski ukończył zawody na dziewiątym miejscu.

W turnieju drużynowym ekipa ZKSz w składzie: Czajkowski, Sosulski oraz Maksymilian Brosch zajęła czwarte miejsce.

Nasi reprezentanci bardzo dobrze spisali się także podczas Ogólnopolskiej Olimpiady Młodzieży, zawodów, które mają równoznaczną rangę z Mistrzostwami Polski Juniorów. W rywalizacji dziewcząt Karolina Hofman z TMS Zagłębie Sosnowiec pokonała Gabrielę Wójcik (Zagłębiowski Klub Sermierczy) 15:12. Na piątym miejscu zawody ukończyła z kolei Amelia Siwek (TMS Zagłębie).

Wśród chłopców szóste miejsce wywalczył Jakub Kieca (ZKSz Sosnowiec).



Zuzanna Cieślarska w towarzystwie klubowego trenera Grzegorza Dominika.

W rywalizacji drużynowej ekipa TMS Zagłębie w składzie: Bartosz Hudy, Miłkołaj Sadowski oraz Dominik Zubko zajęła piąte miejsce, z kolei dziewczęta z TMS-u (Hofman, Siwek, Natalia Bieńczyk oraz Alicja Swoboda) były o krok od medalu, plasując się ostatecznie na czwartym miejscu. **KP**



## TEATR ZAGŁĘBIA

www.teatrzaglebia.pl



### MAJ

9, wtorek, godz. 10.30 „Baśnie Andersena”  
 10, środa, godz. 10.00 „Baśnie Andersena”  
 11, czwartek, godz. 19.00 „Tartuffe”  
 12, piątek, godz. 19.00 „Tartuffe”  
 1,3 sobota, godz. 18.00 „Pomoc domowa”  
 14, niedziela, godz. 10.00 Ślady zagłębiowskich Żydów: centrala (spacer teatralny)  
 14, niedziela, godz. 16.00 „Nikaj”  
 14, niedziela, godz. 18.00 Ślady zagłębiowskich Żydów: Hałat Duo (koncert)  
 16, wtorek, godz. 10.30 „Ania z Zielonego Wzgórza”

17, środa, godz. 10.00 „Ania z Zielonego Wzgórza”  
 17, środa, godz. 18.00 Wieczór z aktorem: Michał Bałaga  
 18, czwartek, godz. 10.00 „Wróg – instrukcja obsługi”  
 19, piątek, godz. 19.00 „Kto puka?”  
 20, sobota, godz. 18.00 „Kto puka?”  
 21, niedziela, godz. 16.00 „Baśnie Andersena”  
 21, niedziela, godz. 18.00 Familijne warsztaty teatralne: „Baśnie Andersena”  
 23, wtorek, godz. 10.30 „Szweczyk Dratewka”  
 24, środa, godz. 10.00 „Szweczyk Dratewka”

### ZAPROSZENIA

Dla naszych Czytelników przygotowaliśmy jedno podwójne zaproszenie w dniu 12 maja o godz. 19.00 na spektakl „Tartuffe” i jedno podwójne zaproszenie w dniu 21 maja o godz. 16.00 na spektakl „Baśnie Andersena”.

Pierwsze osoby, które zadzwonią do naszej redakcji i podadzą swoje imię i nazwisko, otrzymają zaproszenie, które będzie do odebrania w kasie teatru. Warunkiem odebrania biletu jest zapłacenie za jedno podwójne zaproszenie symbolicznej kwoty 2 zł. W sprawie zaproszeń prosimy dzwonić od 10 maja.

### MIEJSKI KLUB IM. JANA KIEPURY

www.kiepura.pl



Sala Widowiskowo-Koncertowa Muza (ul. Warszawska 2):  
 17, środa, godz. 20.00 Stand-up Grzegorz Dolniak Life hack  
 19, piątek, godz. 17.00 i 19.00 Kino w Muzie: Daliland  
 20, sobota, godz. 17.00 Recital Rafała Blechacza  
 21, niedziela, godz. 11.00 Rodzinne Spotkanie z Kinem Muza: Kicia Kocia mówi: Dzień Dobry!  
 27, sobota, godz. 18.00 Koncert Johna Thade'a  
 Energetyczne Centrum Kultury (ul. Będzińska 65):  
 23, wtorek, godz. 17.00 Spektakl uczestników Młodzieżowej Akademii Teatralnej

### ZAPROSZENIA

Dla naszych Czytelników przygotowaliśmy jedno podwójne zaproszenie na recital Rafała Blechacza (20.05) i dwa podwójne zaproszenia na koncert Johna Thade'a (27.05). Prosimy o kontakt telefoniczny z redakcją.

### PRYZSTANEK OTWARTEJ KULTURY

POK KAZIMIERZ (ul. Główna 19):



12, piątek, godz. 19.00 Jacek Dubicki z zespołem

### WEJŚCIÓWKI DO KINA

Dla naszych Czytelników w siedzibie redakcji czekają pojedyncze wejściówki do kina „Helios”. Do odebrania od 10 maja, w poniedziałki, wtorki i czwartki w godz. od 9.00 do 15.00.

REKLAMA

**HELIOS dream**  
**NOWY KOMFORT KINA**  
 ZAPRASZAMY DO KINA W SOSNOWCU  
 CHRISTIE 4K DOLBY ATMOS

## Noc Muzeów w Pałacu Schoena Muzeum w Sosnowcu

# Gotowi do lotu?

Pod hasłem „Nocny lot w przeszłość” odbędzie się tegoroczna edycja Nocy Muzeów w Pałacu Schoena Muzeum w Sosnowcu. Już 13 maja trzeba zajrzeć do sosnowieckiego Muzeum. Będzie się działo!



W ubiegłym roku goście podziwiali m.in. zabytkowe samochody, a tym razem poznają historię sosnowieckich asów przestworzy.

### Sylvia Turzańska

Tym razem goście będą mieli niepowtarzalną okazję, by poznać dzieje polskiego lotnictwa, a w szczególności lotników związanych z Sosnowcem. – Nieprzypadkowo, główną atrakcją imprezy będzie możliwość bezpłatnego zwiedzenia wystawy „Sosnowiecka lotnicza eskadra”, na której zebraliśmy naprawdę ekscytujące eksponaty – przyznaje Daria Więclawek z Działu Edukacyjno-Promocyjnego sosnowieckiego muzeum.

Wystawa „Sosnowiecka lotnicza eskadra”, która zostanie otwarta 11 maja, jest poświęcona lotnikom Polskich Sił Powietrznych na Zachodzie, związanych z naszym miastem. Sosnowiczanie mogą poznać historie lotników w czasie działań wojennych, ich biografie, a także przekonać się, jak wyglądało ich życie rodzinne, czym zajmowali się po powrocie z pracy i jakie były ich pozawojenne aktywności. Tłem dla tych historii będzie opowieść

na temat rozwoju i znaczenia lotnictwa w Polsce. Na wystawie zostaną zaprezentowane zarówno obiekty wypożyczone z Muzeum Lotnictwa w Krakowie, Muzeum Sił Powietrznych w Dęblinie, jak również makiety wybranych samolotów z czasów II wojny światowej, dokumenty z Centralnego Archiwum Wojskowego, Archiwum Państwowego w Katowicach oraz pamiątki rodzinne.

Podczas imprezy nie zabraknie interesujących prelekcji. – Przygotowaliśmy zarówno niespodzianki dla pasjonatów lotnictwa, jak i osób, które mają znikomą wiedzę na ten temat – dodaje Więclawek. Dzieciaki mogą wziąć udział w warsztatach plastycznych, tematycznych grach i wojskowych podchodach. Na zwiedzających będzie czekać wojskowa grochówka, a kawiarenka będzie serwować słodkie przekąski nawiązujące do kulinarnych przysmaków kuchni okresu wojennego. Impreza rozpocznie się o godz. 17.00 i zakończy się ok. godz. 23.00. Wstęp jest wolny.

### PROGRAM NOCY MUZEÓW:

- 17.00 – 23.00: zwiedzanie wystawy „Sosnowiecka lotnicza eskadra”
- 17.00 – 19.00: obóz lotniczy dla dzieci „Gotowi do lotu? Przygotowanie silnika do lotu i rozruch ręczny”, warsztaty plastyczne dla dzieci, rodzinne gry planszowe
- 17.00: wojskowe podchody
- 17.00: dr inż. Piotr Duda z UŚ – pokaz technologii druku 3D w lotnictwie i astronautyce
- 18.30: wykład dr. Wojciecha Gurdziela z UŚ pt. „Czy samolot doleci do celu?”
- 19.00: wykład Moniki Banach-Kokoszki pt. „Trzeba sobie radzić. Moda kobieca w okresie II wojny światowej”
- 19.30 – 22.00: asy przestworzy, prelekcje o lotnictwie
- Wojciech Matusiak – „Mjr pil. Marian Trzebiński, dowódca dywizjonów myśliwskich 316 i 317”
- Piotr Hodyra – Stanisław „Kuba: Kłosowski – sosnowiecki as przestworzy”
- Robert Gretzyngier – „Afrykańska przygoda Eugeniusza Sączewskiego”
- Mariusz Konarski – „Morski Dyon Lotniczy i jego sosnowieckie kontakty”

REKLAMA

**CANAL+**

**10 Zł MIES.**

**NAJTAŃSZY PAKIET TV SATELITARNEJ PRZEZ 1. ROK POTEM 15 Zł/MIES.**

CENY UWZGLĘDNIAJĄ RABATY 10 Zł/MIES.

OGLĄDAJ JAK LUBISZ

Dotyczy oferty telewizji satelitarnej Entry+. Podana cena pakietu zawiera rabaty: 5 zł/mies. za zgody marketingowe i 5 zł/mies. za e-rachunek i terminową płatność. Umowa na 24 miesiące. Oferta z dekoderm WiFiBox+. Szczegóły w Warunkach Promocji i w FAQ na canalplus.pl i w Punktach Sprzedaży. Stan informacji na dzień 10.03.2023 r.

**SALON CANAL+ C.H. PLEJADA SOSNOWIEC**  
**UL. STASZICA 8B, TEL. 883 554 882**